

CALVAIRE33.05

--	--

LOCALISATION : Eglise paroissiale

REPÉRAGE CARTOGRAPHIQUE :

 km

Carte E. M. Echelle

Feuille

Lambert X

Y

Cadastre Ancien : année

Section

Parcelle

Revisé : année

Section

Parcelle

SITUATION DANS L'ÉDIFICE :

PROPRIÉTAIRE : Nom commune

Qualité

Adresse

DESTINATION ACTUELLE :

PROTECTION M.-H.

Inscrit le 16.2.1929

Classé le

DOSSIER

Etabli le Mai 1974Par M.M. TUGORESQualité Rédacteur

Revu le

Par

Qualité

y compris le buste du Christ, paraît plus récente.

La date de 1704 portée sur le soubassement correspond à une restauration; sans doute au remontage des différents éléments. Le fût et son chapiteau, ainsi que la partie supérieure de la croix, doivent dater de cette époque.

Restauration en 1902.

II. HISTOIRE DE L'OEUVRE

DATATION : fin XV^e, début XVI^e siècle.

La sculpture se rattache à la tradition des premiers calvaires bretons : Tronoën et Kerbreudeur en St-Hernin. L'analogie est plus grande avec ce dernier, en particulier dans la scène du baptême. La Vierge de Pitié ressemble, d'autre part, à celles des sculptures de la seconde moitié du XV^e siècle.

Le cimetière de Locuon (en Floërdut) conserve un calvaire dont le socle est de structure semblable et décoré des mêmes scènes; mais il semble un peu plus tardif (1^{ère} moitié XVI^e s.) car la sculpture est plus sèche et les visages plus grossiers.

I. DESCRIPTION

1. LIEU D'ERECTION

Anciennement situé dans le cimetière. En 1947 translation du cimetière. En 1950 -date des clichés Le Thomas- le calvaire est érigé devant l'église. En 1977 le calvaire, démonté, se trouve dans la cour du presbytère; en 1974 il est toujours dans le même état bien qu'il soit classé.

2. TITRE : calvaire.

3. DIMENSIONS : calvaire démonté.

4. MATERIAU : granite à grain moyen.

5. STRUCTURE

Le socle de plan carré porte sur ses quatre faces des scènes en demi-relief. Au-dessus court une inscription en lettres gothiques. La corniche galbée est décorée de rinceaux de pampres.

Le fût est de section circulaire. Il est couronné d'un chapiteau de section carrée à angles chanfreinés en biseau.

La croix est ancrée sur le chapiteau. La partie inférieure du montant est masquée par les sculptures; la partie supérieure, ainsi que la traverse, sont de section octogonale. Crucifixion à l'avant, Vierge de Pitié au revers.

6. DECOR

Le décor sculpté fait de ce calvaire un des plus intéressants de Bretagne, ayant des analogies avec celui de Kerbreudeur en Saint-Hernin (scène du baptême).

* Scènes en demi-relief sur le socle.

Chaque scène est sculptée dans une pierre différente aux bords latéraux droits; les éléments peuvent donc manquer ou être intervertis mais la présence dans certains panneaux, de personnages aux angles montre que la disposition sur les quatre faces d'un soubassement est la structure d'origine. Les scènes se rapportent à la vie ou à la passion du Christ.

- Baptême du Christ. Scène à deux personnages : à gauche le Christ, agenouillé, bras croisés, recevant le baptême de Jean-Baptiste, de face, posant la main gauche sur son vêtement (?) et versant l'eau à l'aide d'un vase. Jean-Baptiste est vêtu d'une mélope dont la tête pend entre ses jambes.

-Flagellation. Au centre est le Christ, les yeux bandés, les bras liés derrière le dos, les jambes écartées et un peu fléchies. Il est encadré par deux bourreaux, vêtus de pourpoint courts, l'un coiffé d'un chapeau, ils sont armés d'un fouet.

-Ecce Homo. La scène est formée de deux pierres. Il doit s'agir d'un remontage car l'un des soldats est tronqué. Le Christ debout est présenté au peuple, il est tête nue, les bras liés sur la poitrine, vêtu d'une longue tunique. A droite, un soldat, vêtu probablement d'une armure dont, seules, sont visibles les trois lamelles de la bracommière. La pierre de gauche représente deux soldats tournés vers le Christ. Celui de l'extrémité tient un bâton, l'autre (brisé) pose la main droite sur le pommeau de son épée.

-Portement de croix. La scène est formée de sept personnages. Le Christ, marchant de la droite vers la gauche, est aidé ou accompagné par quatre soldats et deux autres personnages qu'il est difficile d'identifier.

Le Christ, couronné d'épines, porte des deux mains, sur son épaule droite, la croix. Devant lui, un soldat l'aide, courbé sur la croix; derrière lui un autre soldat l'exhorte du geste. Aux extrémités deux autres soldats vêtus de pourpoints courts. Derrière le Christ, deux personnages le regardent, l'un est un homme, l'autre est à peine discernable (Saint Jean et la Vierge ?).

* Croix.

-Crucifixion. Le Christ, tête levée, bras horizontaux est encadré par trois anges. L'un, agenouillé, recueille dans un calice le sang des plaies des pieds. Les deux autres, issus de la hampe, sont mutilés; ils devaient recueillir le sang des mains; celui de gauche tient en outre un calice sous la plaie du sein.

-Vierge de Pitié. La Vierge assise, tête inclinée vers la gauche, vêtue d'une robe et d'un manteau formant voile, tient sur les genoux le corps du Christ dont elle soutient le thorax et le bras gauche. Les jambes du Christ pendent verticalement, le bras droit, oblique, ne touche pas le sol.

7. INSCRIPTION

Une inscription en lettres gothiques très effacées court au-dessus des scènes du socle. Date 1704 sculptée sur le soubassement.

8. ETAT DE CONSERVATION

L'état actuel est déplorable (pierres disposées en tas au presbytère) d'autant qu'il dure depuis plusieurs années et que le calvaire est classé.

Les sculptures sont érodées et envahies par le lichen mais les éclats sont peu nombreux. La croix semble une restauration; la partie supérieure ,

CALVAIRE .

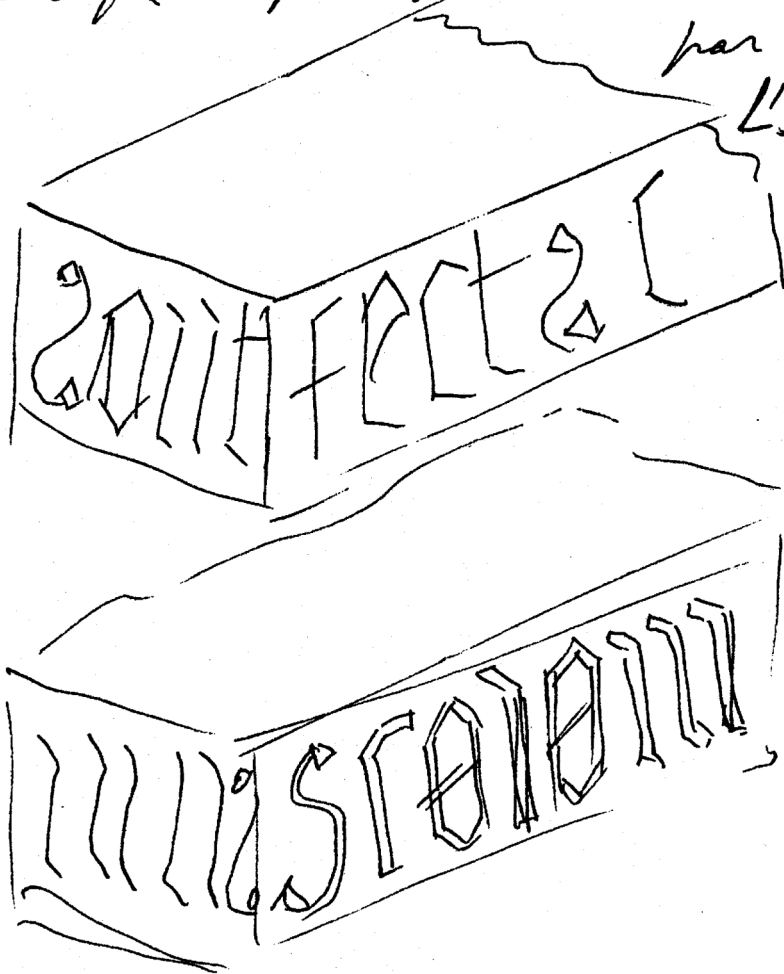
Saint-Tugdual,
canton de Guéméné .S.S.

Les pièces numérotées du calvaire du cimetière sont
enterrées dans l'angle de la cour extérieure du presbytère .

Sur deux pierres quadrangulaires sont gravées en
creux des lettres gothiques . La lecture est malaisée par
le fait que les pierres sont enterrées . Les creux sont envahies
par les lichens .

L'Inscription est en
français ,

:ONT: FECT: C



---:SA LAM[ON]
?

Castel

6. 3 déc 1974

SAINT TUGDUAL

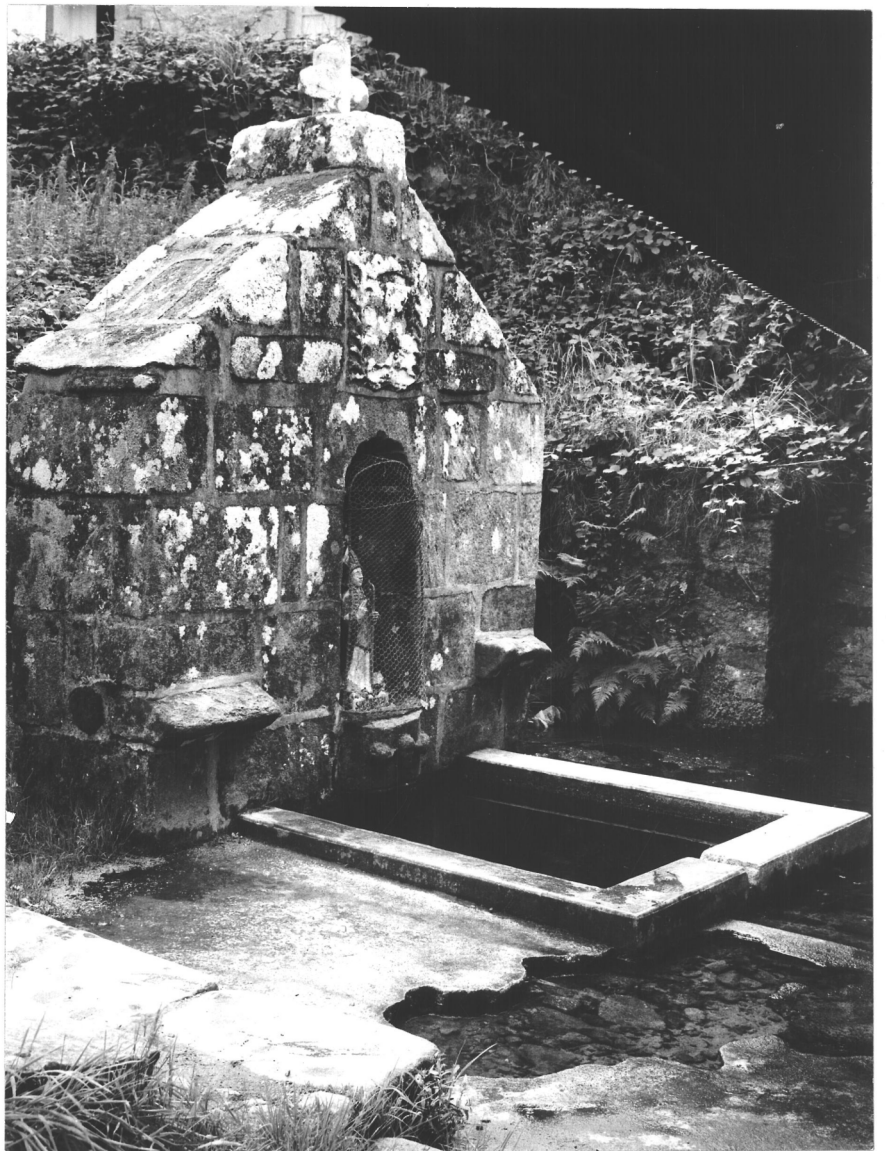
Fontaine

Bourg

Vue générale

Cliché VEILLARD

67.56.2502.X.



SAINTE TUGDUAL

Fontaine

Bourg

Fronton armorié

Cliché VEILLARD

67.56.2501.X.

