

Aire d'étude	: Caulnes
Auteur(s)	: maître d'oeuvre inconnu
Cadastre	: 1948 A2 243
Commune	: Guenroc
Coord. Lambert	: 0272900 ; 1078200
Copyright	: © Inventaire général, 1986
Couverture	: toit à longs pans ; pignon découvert ; noue ; flèche polygonale
Date bordereau	: 1987 AVANT
Date mise à jour	: 1988/12/09
Date Mistral	: 1987 AVANT
Date protection	: édifice non protégé MH
Date(s)	: 1465 ; 1475 ; 1755
Dénomination	: église paroissiale
Département	: 22
Dossier	: individuel
Etages	: 3 vaisseaux
Etude	: inventaire topographique
Historique	: Vocabulaire Saint-Gervais et Saint-Protas ; église 2e moitié 15e siècle ; le portail ouest porte l'inscription : AN 1465 IHESUS MA (RIA) , autre lecture : 1475 ; reconstruction des parties hautes au 17e ou 18e siècle, après un incendie ; chœur reconstruit totalement en 1755
Implantation	: en village
INSEE	: 22069
Justif. datation	: porte la date ; daté par travaux historiques
Localisation	: Bretagne ; 22 ; Guenroc
Murs gros-oeuvre	: granite ; pierre de taille ; moellon
Parties	: enclos ; cimetière
Plan	: plan en croix latine
REFERENCE	: IA00004735
Région	: Bretagne
Représentation	: blason
sauvegarde Ref.	: 00004735
Siècle	: 2e moitié 15e siècle ; 17e siècle, 18e siècle (?) ; 3e quart 18e siècle
Siècle bis	: 15e s. ; 17e s. ; 18e s. ; 18e s.
Statut propriété	: propriété de la commune
Technique décor	: sculpture
Titre courant	: Eglise Paroissiale Saint-Gervais, Saint-Protas
Toiture matériau	: ardoise
Vocabulaire	: Saint-Gervais ; Saint-Protas
Voûte couverture	: lambris de couverture
Zone Lambert	: Lambert1

TABLE DES ILLUSTRATIONS PHOTOGRAPHIQUES

(arche modifiée)

- Vue générale Sud	68.22.07 V
Façade Ouest	68.22.10 V
Vue générale Sud-Ouest	68.22.11 V
Vue générale Nord	68.22.79 V
Vue générale du bras Sud	68.22.06 V
Vue générale Est	68.22.08 V
Porte Sud de la nef	68.22.09 V
Bras Sud, détail de la gargouille du mur Ouest	68.22.41 V
" " gargouille du mur Ouest	68.22.42 V
Porte Ouest, vue générale	68.22.05 V
Façade Nord, fenêtre de la nef	68.22.39 V
Porte Ouest, détail du piédroit Nord	68.22.40 V
Nef, vue intérieure d'Ouest en Est	68.22.24 V
Nef, vue intérieure des arcades Sud	68.22.18 V
Nef, " " d'Est en Ouest	68.22.15 V
Nef, " " des arcades Sud	68.22.17 V
Transept, vue intérieure du Nord au Sud	68.22.16 V
Transept Sud, vue générale	68.22.29 V
Transept Nord " "	68.22.19 V
Choeur, vue générale	68.22.25 V
Choeur, vue des arcades Sud	68.22.28 V
Choeur, vue des arcades Nord	68.22.12 V
Nef et transept, vue du Sud-Est	68.22.14 V
Bas-côté Sud, vue d'Est en Ouest	68.22.27 V
" " vue d'Ouest en Est	68.22.26 V
Bas-côté Nord, vue d'Ouest en Est	68.22.13 V
Retable du choeur, vue générale	68.22.30 V
" " partie Sud	68.22.31 V
Confessionnal, bas-côté Nord de la nef	68.22.22 V
" détail du panneau central	68.22.23 V
" bas-côté Nord du choeur	68.22.20 V
" détail du panneau central	68.22.21 V
Base de pilier (fragment)	68.22.43 V
Bénitier, vue générale	68.22.32 V
Bénitier, face Nord-Est	68.22.35 V
" Face Nord-Ouest	68.22.37 V
" face Ouest	68.22.38 V
" face Nord	68.22.36 V

Bénitier, face Sud-Est	68.22.33 V
" face Est	68.22.34 V
" bras Sud	68.22.44 V
Console, bas-côté Sud du chœur	68.22.50 V
Fonts Baptismaux, vue générale Nord	68.22.45 V
" " détail face Nord	68.22.46 V
Statue de sainte Barbe	68.22.49 V
Christ (fragments)	010 V 1461
Statue de saint Fiacre	68.22.56 V
" de saint François	68.22.57 V
" de saint Germain	68.22.58 V
" de saint Gervais	68.22.54 V
" de saint Hubert	68.22.47 V
" de saint Protais	68.22.55 V
" de sainte Anne et la Vierge	68.22.52 V
Groupe de saint Mathurin	68.22.59 V
" " vue face	010 V 1457
" " vue de trois-quarts	010 V 1456
Statue de saint Michel	68.22.53 V
" " "	010 V 1458
" " " détail	010 V 1459
Groupe de la Trinité	68.22.48 V
Statue de la Vierge à l'Enfant	68.22.51 V

07.22.069.0000.000.33.04.01.00.0001.

DESCRIPTION EXTERIEURE

Sur un placître entouré de murettes, encore utilisé comme cimetière, surtout au Nord, une église normalement aspectée (axe Est Ouest).

Plan en croix latine. Façade Ouest en chevet plat, mais les croisillons sont de très petite taille, peu élevés et peu saillants, si bien que l'église se présente essentiellement comme un bâtiment rectangulaire, chœur, nef et bas-côtés recouverts d'une bâtière, sur lequel viennent se griffer les croisillons aux 2/5 Est de sa longueur, la sacristie à la face Nord du chœur.

Clocher d'ardoise à cheval sur la bâtière principale au niveau de l'insertion des croisillons.

Le bâtiment a subi de nombreux remaniements du XVe à nos jours.

FACADE OUEST : en pignon

Au rez de chaussée, au centre : portail du XVe à double voussure en arc brisé, surmonté d'un arc de même type à choux frisés sommé d'un fleuron et accosté de deux pinacles à choux frisés. Les moulures des voussures viennent retomber sur des colonnettes engagées à base prismatiques par l'intermédiaire de chapiteaux "bobine" (taillés en astragale circulaires de même importance, limitant une corbeille cylindrique).

Les chapiteaux au piedroits Nord portant une inscription en caractères gothiques
" AN 1465 - JESUS - MARIA "

Au piedroit Sud les chapiteaux portent des motifs floraux.

Mammès
1465
Restaurations au 18e
Chœur remanié au 1755

07.22.069.0000.33.04.01.00.0001.

Un contrefort de chaque coté du portail, correspondant aux arcs séparant la nef des bas-cotés.

Au dessus du portail une pierre sculptée surmontée d'une pierre horizontale en saillie formant auvent. Au dessus du portail, une fenêtre en arc brisé, sans moulures, ébrasement oblique. Remplage constitué d'un meneau central se dédoublant au sommet de façon à former deux lancettes.

Les rampants du toit accusent une rupture de pente aux niveaux des bas-cotés, soulignée par une différence dans l'appareil de la façade.

FACE SUD:

Face sud de la nef:

- une fenêtre de taille médiocre rectangulaire, linteau monolithe droit grillée de fer méplat, trois montants pénétrant trois traverses.
- un contrefort correspondant à l'arc du baptistère ouvrant sur les bas-cotés;
- une fenêtre déformée, mi plein cintre, mi arc brisé ébrasement oblique, grillée de fer méplat, cinq montants pénétrant cinq traverses;

07.22.069.0000.000.33.04.01.00.0001.

LE CROISILLON SUD :

Couvert d'une bâtière, son faite pénètre la bâtière principale à mi-pente. Murs de même élévation que ceux de la nef et du chœur.

Face Ouest : Aveugle, présente, engagée longitudinalement dans le mur et saillant à la face Sud, à 1,80 m du sol

une gargouille reposant en partie sur deux consoles, l'une à la face Ouest, l'autre à l'angle Sud Ouest. Celle-ci porte encore deux têtes humaines grossières et très effacées. La gargouille s'achève en tête de noeud, vaguement animale, oreilles assez saillantes mains, yeux et moustache entourant l'orifice d'écoulement à peine indiqués. Pattes grêles se rejoignent sous le menton.

Face Sud croisillon Sud :

Rez de chaussée : à l'ouest porte arc brisé chanfreinée au-dessus cadran solaire récent en ardoises.

au centre de la face une fenêtre en arc brisé, ébrasement oblique.

remplage : trois lancettes trilobées surmontées de deux ovales parties en S (C. F. photos) (C. F. notice technique Dentier "après 1400") lancettes grillées de fer méplat ; un montant pénétrant trois traverses.

Face Est du croisillon Sud : Aveugle

Face Sud du chœur :

- une ouverture : linteau en plate-bande échancrée d'un arc surbaissé - faible embrasure droite, grillée de fer méplat 6 montants pénétrant 6 traverses.
- une pierre sculptée à l'Est ; portant deux écus ovales accolés ; complètement illisibles.

07.22.069.0000.000.33.04.01.00.0001

Chevet :

- plat, deux contreforts correspondants aux arcs des bas-côtés du choeur
- au centre, énorme voûte hémicylindrique correspondant au jour celeste du choeur

Face Nord du choeur :

- fenêtre, arc surbaissé, claveaux chanfrein concave à l'arc et aux piedroits ; grillée de fer méplat, 5 montants pénétrant 5 traverses.
- la base des murs du choeur est en légère saillie.

La Sacristie :

- forme une saillie plus importante que celle du croisillon Nord dont elle masque entièrement le mur Est.
- couverte d'une bâtière pénétrant la bâtière principale ; son faite est plus élevé que celui, parallèle, du croisillon Nord.

Face Est : - une fenêtre rectangulaire entièrement chanfreinée, linteau droit monolithe marqué d'une accolade. Grillée de gros fer rectangulaire, trois montants pénétrant 4 traverses. Oeils saillants rectangulaires portant des incisions en X.

Cette face est la seule à porter un enduit.

Face Nord : - une ouverture rectangulaire de petite taille, linteau et piedroits monolithes.

- une fenêtre ^{Rectangulaire, linteau droit monolithe.} semblable à la fenêtre de la face Est mais 4 traverses pénétrant deux montants.

07.22.069.0000.000.33.04.01.00.0001

Face Ouest : Aveugle

CROISILLON NORD :

Face Nord : - sommée d'une croix

- une fenêtre en arc brisé, ébrasement oblique, marqué d'une scotie, sans remplage grillée de fer méplat, 5 montants pénétrant 6 traverses.

Face Ouest : - aveugle

NEF :

Face Nord : - une fenêtre de même type que la précédente, 5 traverses au lieu de 6

- une fenêtre rectangulaire, linteau monolithe droit, creusé d'une accolade ; chanfrein concave (y compris l'appui)
- une ouverture rectangulaire de petite taille, linteau et piedroits monolithes. Grillée d'un montant de fer carré.

Couverture :

Ardoises : - 5 petites lucarnes triangulaires XIX^e sur le rampant Sud de la bâtisse principale.

Clocher : - Ardoises de plan carré, à cheval sur la bâtisse principale au 3/5 Ouest de sa longueur. Percé de deux ouvertures rectangulaires munies d'abat-son à ses 4 faces.

- horloge sur la face Sud, surmontée d'une flèche octogonale s'évasant à la base; sommée d'une croix et d'un coq.

07.22.069.0000.000.33.04.01.00.0001

DESCRIPTION INTERIEURE

Edifice de plan rectangulaire, flanqué au Nord et au Sud de deux croisillons symétriques peu profonds.

Symétrie générale dans le plan : - un vaisseau central

- deux vaisseaux latéraux plus bas

- une nef flanquée de deux bas-côtés

- une croisée flanquée des deux croisillons

- un chœur dont les murs sont dans le prolongement de ceux de la nef lui-même flanqué de deux bas-côtés qui sont aussi dans le prolongement de ceux de la nef

- chevet plat

L'appareillage général est assez homogène. Granit irrégulier pour les murs ; plus soigné pour les ouvertures et les arcades.

Les joints ont été refaits au ciment, l'ensemble est marqué par une restauration récente assez soignée (notamment les ouvertures)

Le sol est dallé de granit.

LA NEF ET LES BAS CÔTES :

La nef : Nef à trois travées ; la nef ouvre sur les bas-côtés par trois arcades, de chaque côté.

Arcs brisés à doubles rouleaux échancrés en cavet. Les nervures sont pénétrantes.

07.22.069.0000.000.33.04.01.00.0001.

Ces arcs reposent sur des piliers cylindriques à socles également de section circulaire (mais plus grande) ceinturés d'une moulure.

A l'Ouest : les arcs pénètrent dans le mur et sont contrebutés par les contreforts extérieurs de la façade Ouest

A l'Est : les arcs pénètrent dans des piles de section ovale, plus fortes qui forment les supports Nord Ouest et Sud Ouest de la croisée.

Entre ces deux extrémités Ouest et Est, deux piliers ronds de chaque côté (décrits ci-dessus)

Les murs Nord et Sud de la nef sont aveugles au-dessus des arcades.

La nef ne possède des ouvertures que sur le mur occidental, :

- une porte en plein cintre appareillée en granit, piedroits harpés très restaurée, la porte en bois semble ancienne, sa fermeture est renforcée par un madrier engagé dans des cavités des piedroits.
- une fenêtre en arc brisé, appareillée en granit - ébrasements obliques ; remplage : deux lancettes

Entre la porte et la fenêtre, une tribune de bois est adossée au mur Ouest. Tribune à balustres, on y accède par un escalier prenant sur le bas-côté Nord.

Partie Est de la nef : - ouverture sur la croisée par un arc diaphragme de même type que ceux de la nef mais beaucoup plus élevé et soutenu par de grosses piles cylindriques directement engagées dans les murs de la nef.

Ces piles forment les piedroits de l'arc diaphragme sur une hauteur de plus de 4 m (équivalent à celle du sommet des arcs de la nef).

07.22.069.0000.000.33.04.01.00.0001.

- nef couverte d'une ~~lambris~~ ^{façade} moderne en plein cintre, avec sablière et 4 entrails.

BAS COTES NORD :

Les deux bas-côtés sont d'une hauteur très inférieure à celle de la nef et sont couverte d'un lambris moderne descendant obliquement des murs de la nef vers les murs extérieurs (pour le bas-côté Nord) ; horizontal (bas-côté Sud).

Bas-côté Nord ouvre sur la nef au Sud par les trois arcs décrits.

Mur Ouest : Aveugle

Mur Nord : - une petite ouverture rectangulaire à ébrasements obliques et linteau de bois (contre le mur Ouest)

- une fenêtre rectangulaire aux profonds ébrasements obliques, ébrasement supérieur en arc surbaissé ; ébrasements régularisés par une couverture d'enduit moderne.

- autre fenêtre : en arc brisé ; ébrasements chanfreinés (et restaurés)

Mur Est : - ouverture sur le croisillon Nord par un arc de même type que ceux de la nef, dont les nervures pénètrent au Sud dans la grande pile* de la croisée et au Nord dans un pseudo pilier (angle Nord Ouest du bas côté arrondi et aménagé en pilier).

* de section ovale
marquant l'angle
N.O.

BAS COTES SUD :

Même structure

A l'Ouest : - sur la largeur d'un travée fonts baptismaux, séparés de partie Est du bas-côté par une arcade en arc brisé de

07.22.069.0000.000.33.04.01.00.0001

même type que ceux de la nef mais à rouleau simple mouluré en cavet.

- cuve du fonts baptismaux en granit, cuve double (C. F. D. M.)

Mur Sud : - d'Ouest en Est, trois ouvertures restaurées (ébrasements recouverts par endroits de ciment ; joints refaits)

- une fenêtre rectangulaire à ébrasements latéraux et inférieur obliques
- une fenêtre en arc brisé, doublé intérieurement d'un arc en plein cintre aux piedroits verticaux harpés
- une porte en bois assez ancienne, fermeture renforcée par une poutre engagée dans des cavités des piedroits du dernier arc

Bas-côté ouvert sur croisillon Sud (même façon qu'au bas côté Nord).

Dans ce bas côté, subsistent contre le mur Sud deux cuves (baptismales) circulaires en granit. L'une est percée d'un trou au fond ; l'autre scellée sur sa paroi extérieure* (section intérieure circulaire et section extérieure polygonale).

* en socle
de section
circulaire

* et chauffoir
de bénitier.

Egalement contre le mur Sud de ce bas-côté une cuve sur pied servant de bénitier.

Matériau : granit ; paroi extérieure sculptée de têtes humaines (C. F. D. M.)

Adossé au pilier Ouest de ce bas côté Nord, un fragment de base de colonne de granit est utilisé comme tronc (C. F. D. M.)

07.22.069.0000.000.33.04.01.00.0001.

CROISEE ET CROISILLONS :

Croisée de plan carré (si on peut parler de croisée).

Les trois travées de la nef se prolongent à la hauteur des croisillons Nord et Sud par une 4e travée, arcs identiques à ceux de la nef mais nervures pénétrant quatre piles plus grosses de section ovale (basse moulurée) les murs au-dessus des arcs prolongent ceux de la nef.

La croisée est déterminée par deux arcs diaphragme ; celui de l'Est ouvrant sur le chœur ; celui de l'Ouest sur la nef. Arcs identiques de même type que ceux de la nef mais beaucoup plus élevés.

Ces arcs reposent sur des piles à demi engagées dans les murs au niveau des 4 piliers de section ovale décrits plus haut.

CROISILLON NORD :

- ouvert au Sud sur la croisée
- ouvert à l'Ouest et à l'Est sur le bas côté Nord par trois arcs du même type que ceux de la nef
- environ 3 m de profondeur réelle (si on retranche la largeur du bas côté Nord qui le traverse ; continu d'Est en Ouest).

Mur Nord : - une fenêtre en arc brisé, ébrasements chanfreinés (même type d'ouverture qu'aux bas-côté de la nef).

07.22.069.0000.000.33.04.01.00.0001.

Mur Ouest : - Autel construit avec pierre de réemploi (moulurées à la partie inférieure).

Couvert d'un lambris moderne.

CROISILLON SUD :

Même structure que le croisillon Nord mais le niveau du sol est plus bas que le niveau du bas côté ; le décalage est rattrapé par un emmarchement.

Mur Sud : - porte d'accès en arc brisé, ébrasements droits, linteau de bois

- fenêtre en arc brisé, ébrasements largement chanfreinée remplage flamboyant

- sous la fenêtre, une fontaine :
niche de forme irrégulière creusée dans le mur (restaurée par une couche de ciment). Partie inférieure formée d'un bloc monolithe de granit mouluré encastré dans le mur et formant saillie, légèrement creusé

- près de la porte, bénitier en granit sculpté (C. F. D. M.)

- contre le Mur Ouest : - table d'autel en granit sur une colonnette

- au-dessus : une niche en plein cintre avec console (moderne)

CHOEUR :

Dans le prolongement de la nef flanqué de bas-côté qui prolongent également ceux de la nef.

Le chœur est surélevé (grand emmarchement conduisant à l'autel) et séparé de la croisée par l'arc diaphragme décrit et une table de communion moderne (ciment).

07.22.069.0000.000.33.04.01.00.0001.

Choeur ouvert sur les bas-côtés Nord et Sud par deux arcades ; arcs en plein cintre à rouleau simple, appareillés en granit. Les deux arcs reposent au centre sur un pilier de section circulaire à socle circulaire mouluré dont le chapiteau est réduit à un tailloir également de section circulaire.

A l'Est : les arcs reposent sur des demi-colonnes de même type, engagés dans le mur Est.

A l'Ouest : ils reposent sur les piles ovales formant les angles Nord Est et Sud Est de la croisée (qui du côté du choeur portent le tailloir décrit).

Mur Est : - grande ouverture en plein cintre ; ébrasements obliques formant jour celeste. A l'intérieur de la niche, une crucifixion moderne.

- mur en partie recouvert d'un retable (C. F. D. M.)

Choeur couvert d'un lambris moderne en arc surbaissé.

BAS COTE NORD DU CHOEUR :

Ouvert sur le choeur par les deux arcs décrits

Ouvert sur la partie Ouest du bas-côté par un arc du type de ceux de la nef.

Mur Est : aveugle

Mur Nord : - porte de la sacristie : rectangulaire chanfreinée, linteau de bois

- une fenêtre rectangulaire, ébrasement supérieur en arc surbaissé

- autres ébrasements obliques.

07.22.069.0000.000.33.04.01.00.0001.

BAS COTES SUD DU CHOEUR :

Même structure que le bas-côté Nord.

Mur Sud : - une fenêtre rectangulaire de même type qu'au bas-côté Nord

- une console ancienne sur laquelle repose une statue
(C. F. D. M.)

- une niche rectangulaire restaurée, console moderne

Mur Est : - aveugle

Les bas-côtés du chœur sont couverts de lambris modernes, horizontaux
(au même niveau que ceux de la nef).

Les ouvertures sont pourvues de vitraux modernes.

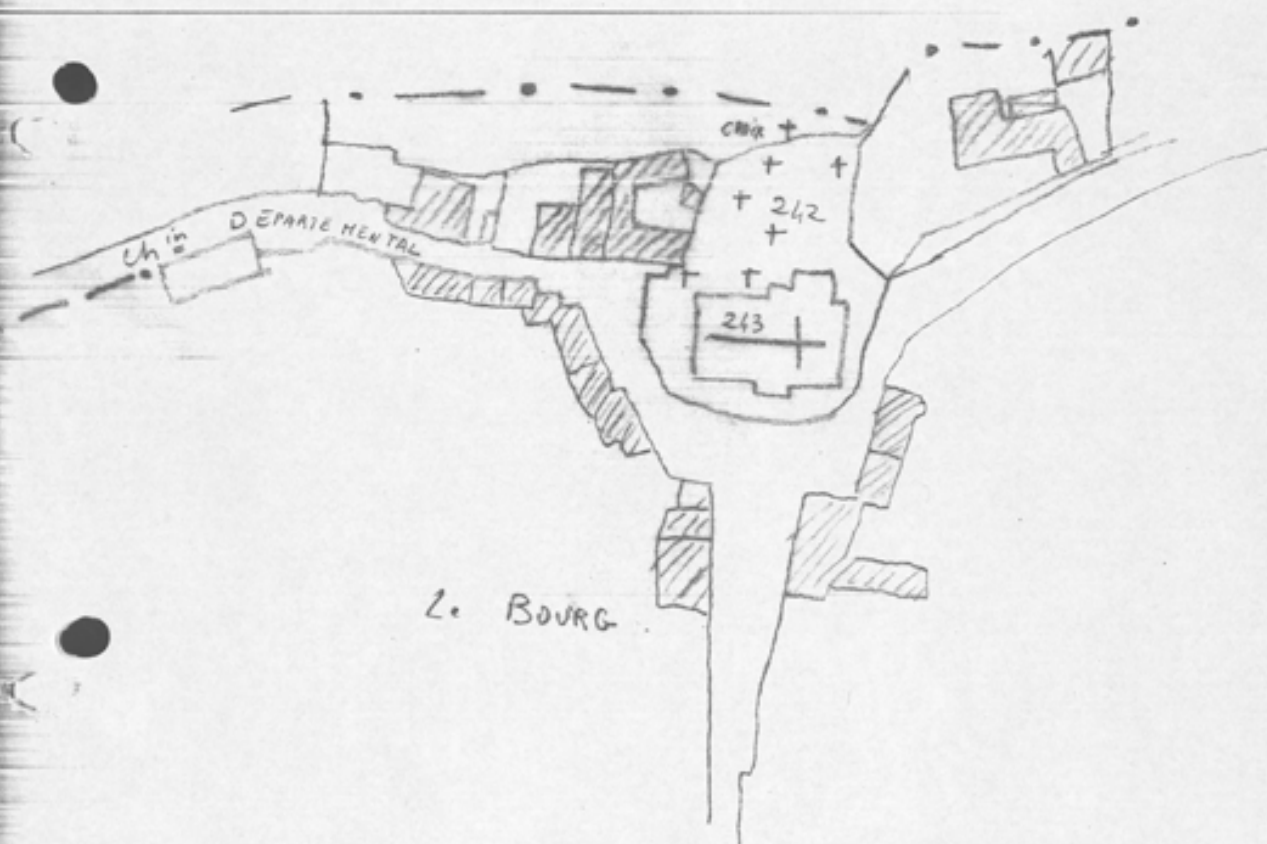
GUENROC.

Eglise-

↑ N.

1948

A 2

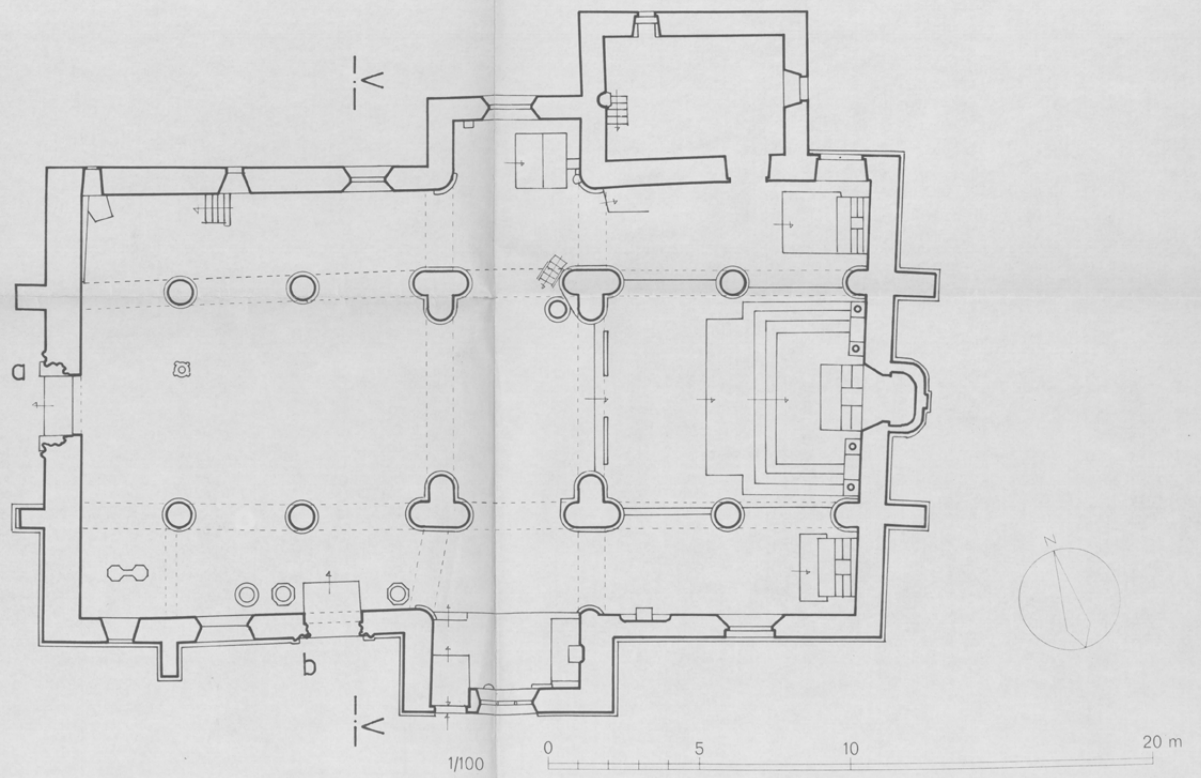


GUENROC COTES - DU - NORD

église paroissiale

1

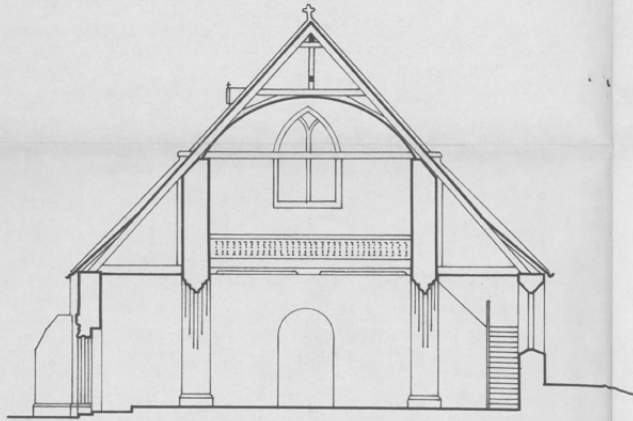
G. Lefranc H. Benoist 1966



GUENROC COTES-DU-NORD
église paroissiale

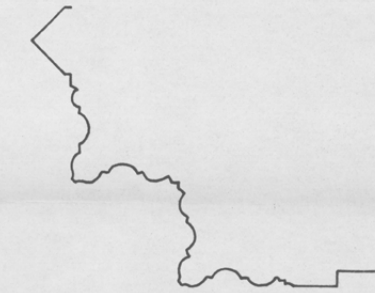
2

G. Lefranc H. Benoist 1966

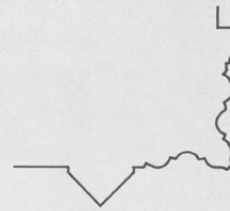


COUPE V V

1/100 0 5 10 20 m



a



b

1/5 0 20 40 cm

GUENROC 22

EGLISE PAROISSIALE

Façade Ouest - vue générale

Cliché ARTUR

68.22.10 V



GUENROC 22

EGLISE PAROISSIALE

Façade Sud - vue générale

Cliché ARTUR

68.22.07 V



GUENROC 22

EGLISE PAROISSIALE

Vue générale Sud-Ouest

Cliché ARTUR

68.22.11 V



GUENROC 22

EGLISE PAROISSIALE

Vue générale Nord

Cliché ARTUR

68.22.79 V



GUENROC 22

EGLISE PAROISSIALE

Bras de transept Sud - vue générale

Cliché ARTUR

68.22.06 V



GUENROC 22

EGLISE PAROISSIALE

Vue générale Est

Cliché ARTUR

68.22.08 V



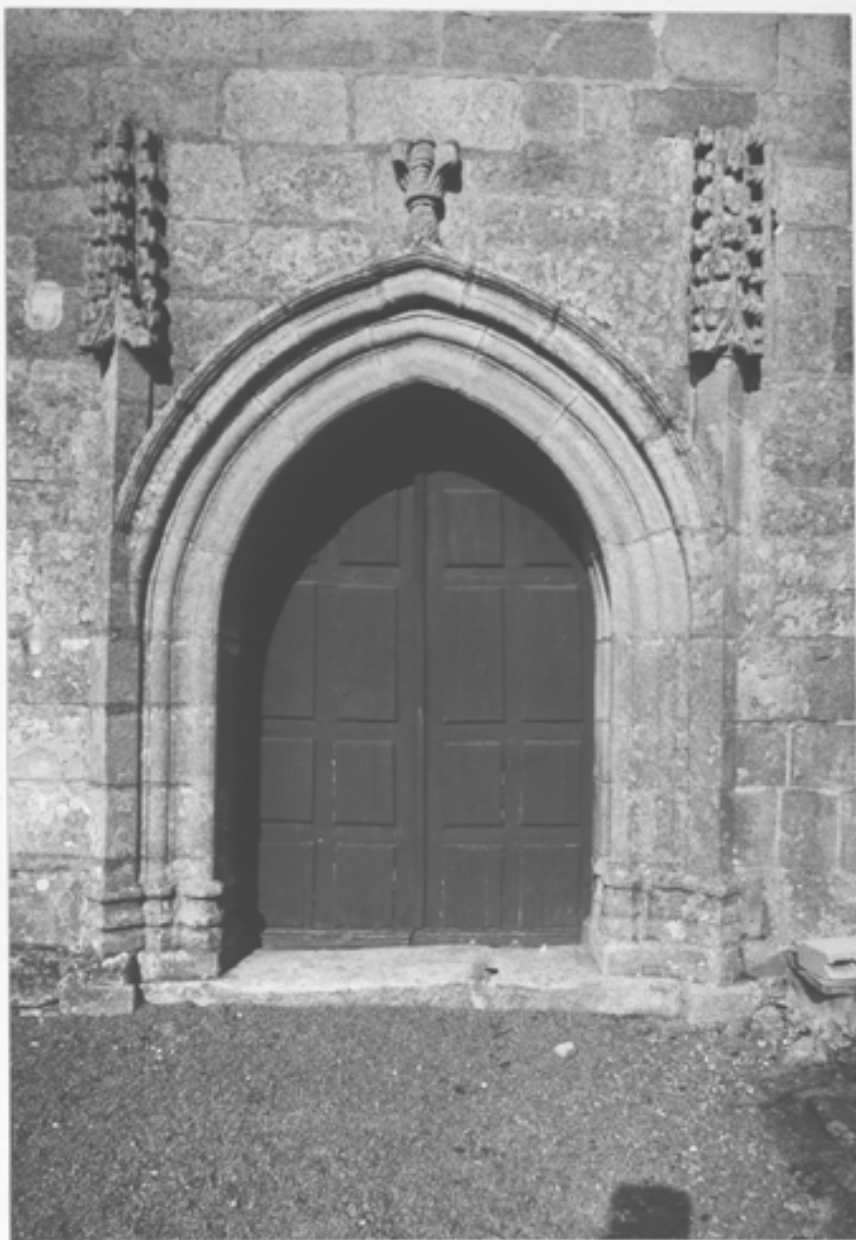
GUENROC 22

EGLISE PAROISSIALE

Portail Sud de la nef

Cliché ARTUR

68.22.09 V



GUENROC 22

EGLISE PAROISSIALE

Bras de transept Sud - détail gargouille du
mur Ouest (détail)

Cliché ARTUR

68.22.41 V



GUENROC 22

EGLISE PAROISSIALE

Bras de transept Sud - détail gargouille du
mur Ouest - vue générale

Cliché ARTUR

68.22.42 V



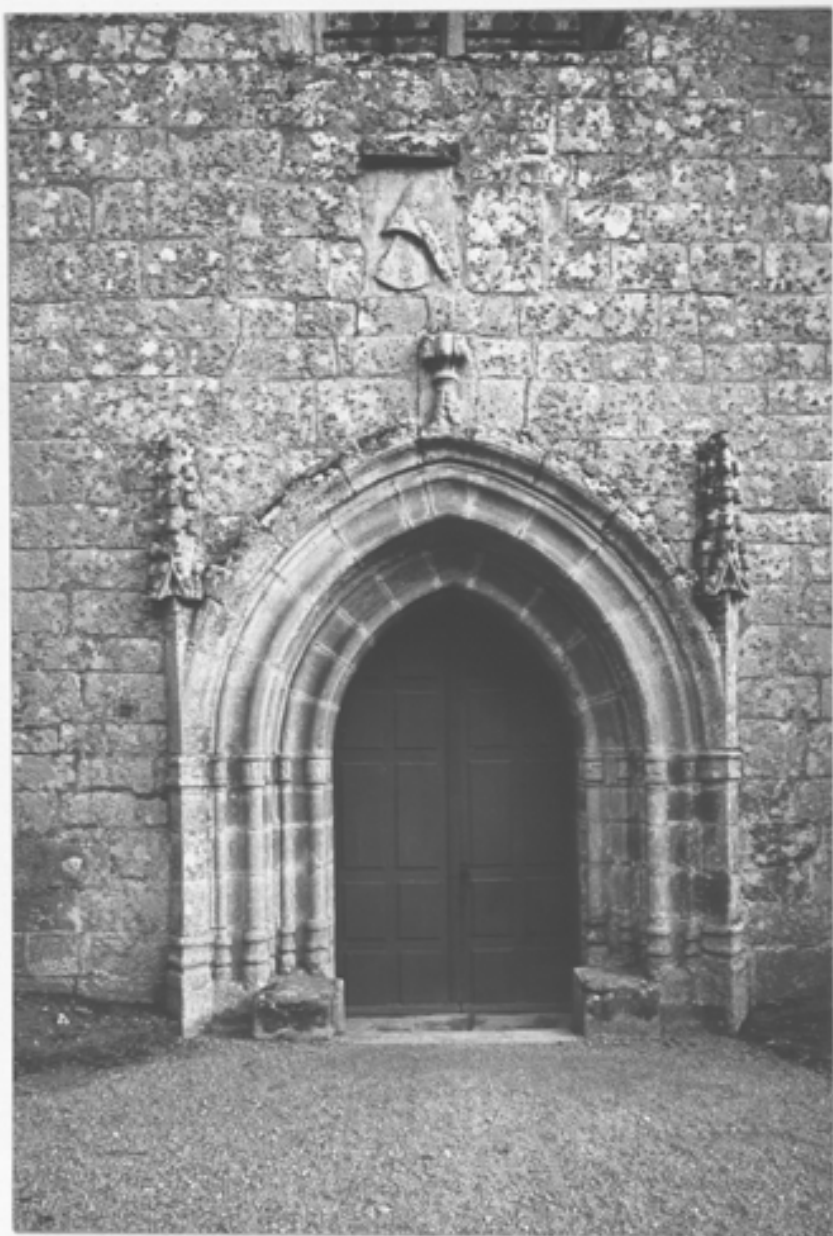
GUENROC 22

EGLISE PAROISSIALE

Portail Ouest - vue générale

Cliché ARTUR

68.22.05 V



EGLISE PAROISSIALE

Façade Nord - détail - fenêtre de la nef

Cliché ARTUR

68.22.39 V



GUENROC 22

EGLISE PAROISSIALE

Portail Ouest - détail piédroit Nord

Cliché ARTUR

68.22.40 V



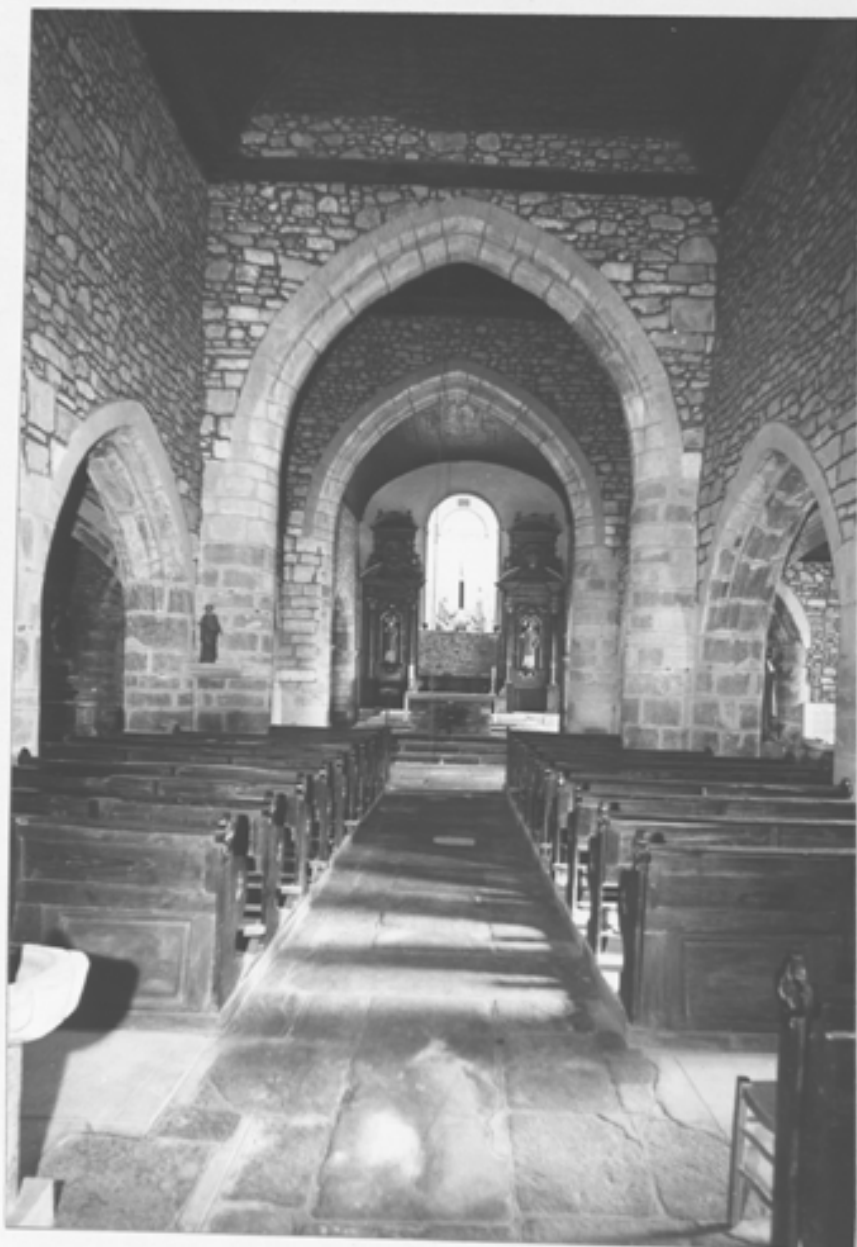
GUENROC 22

EGLISE PAROISSIALE

Nef - vue principale d'Ouest en Est

Cliché ARTUR

68.22.24 V



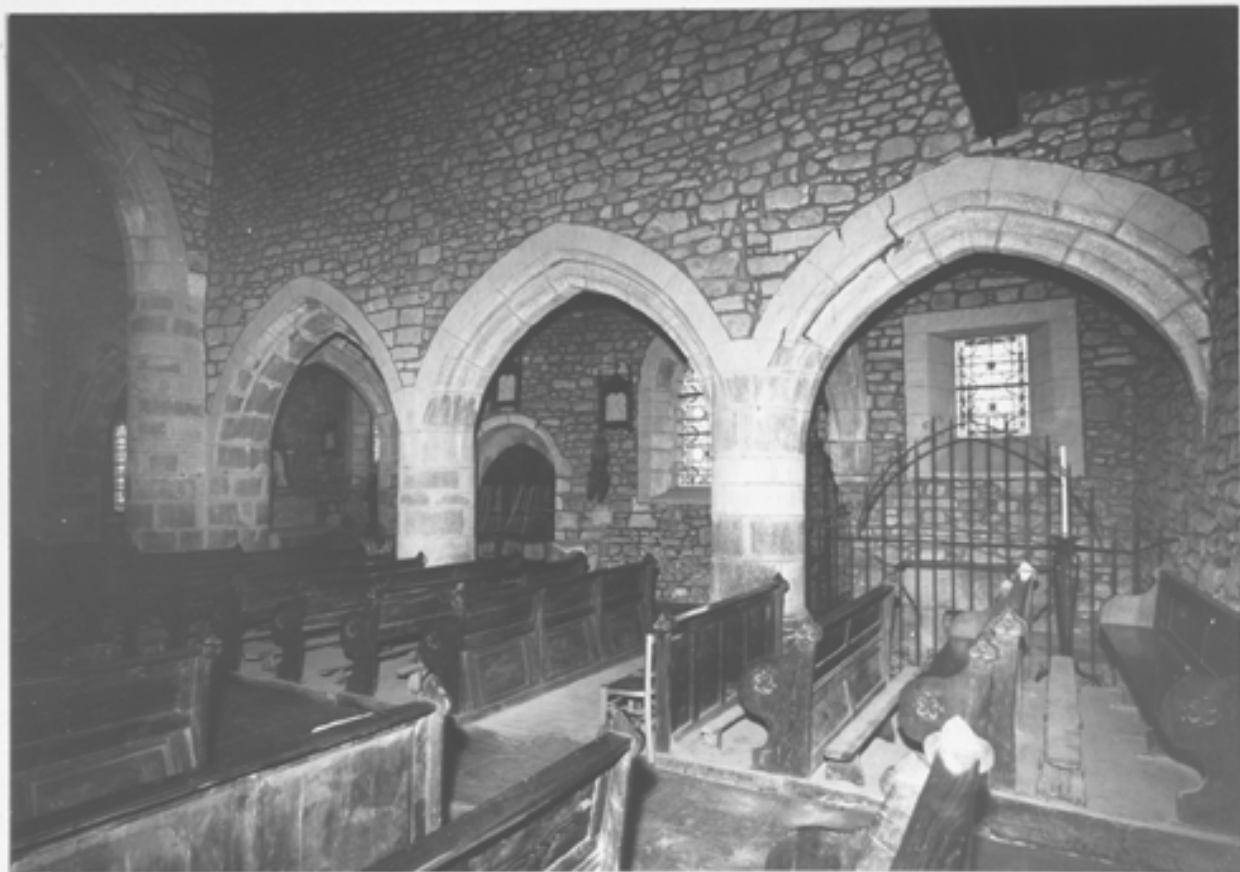
GUENROC 22

EGLISE PAROISSIALE

Nef - vue des arcades Sud

Cliché ARTUR

68.22.18 V



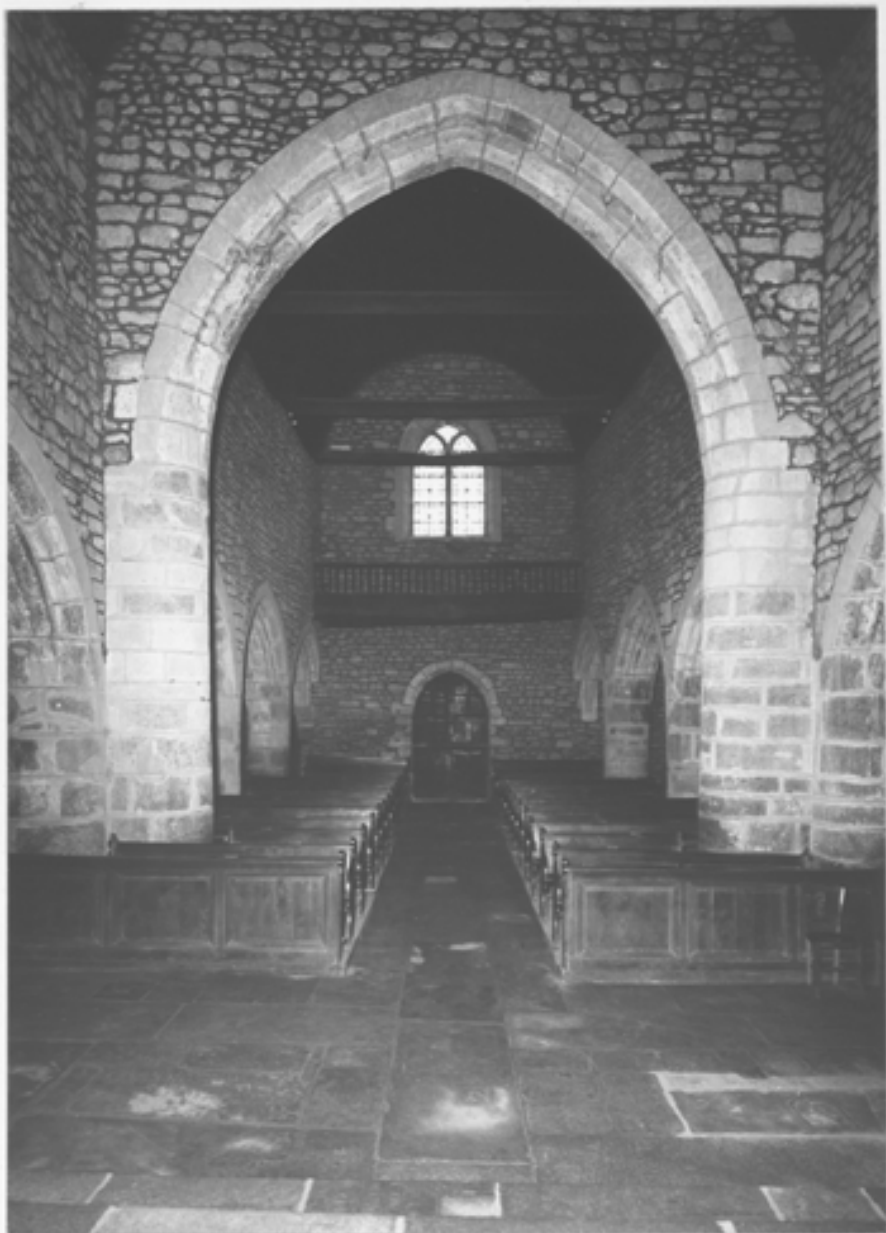
GUENROC 22

EGLISE PAROISSIALE

Nef - vue générale d'Est en Ouest

Cliché ARTUR

68.22.15 V



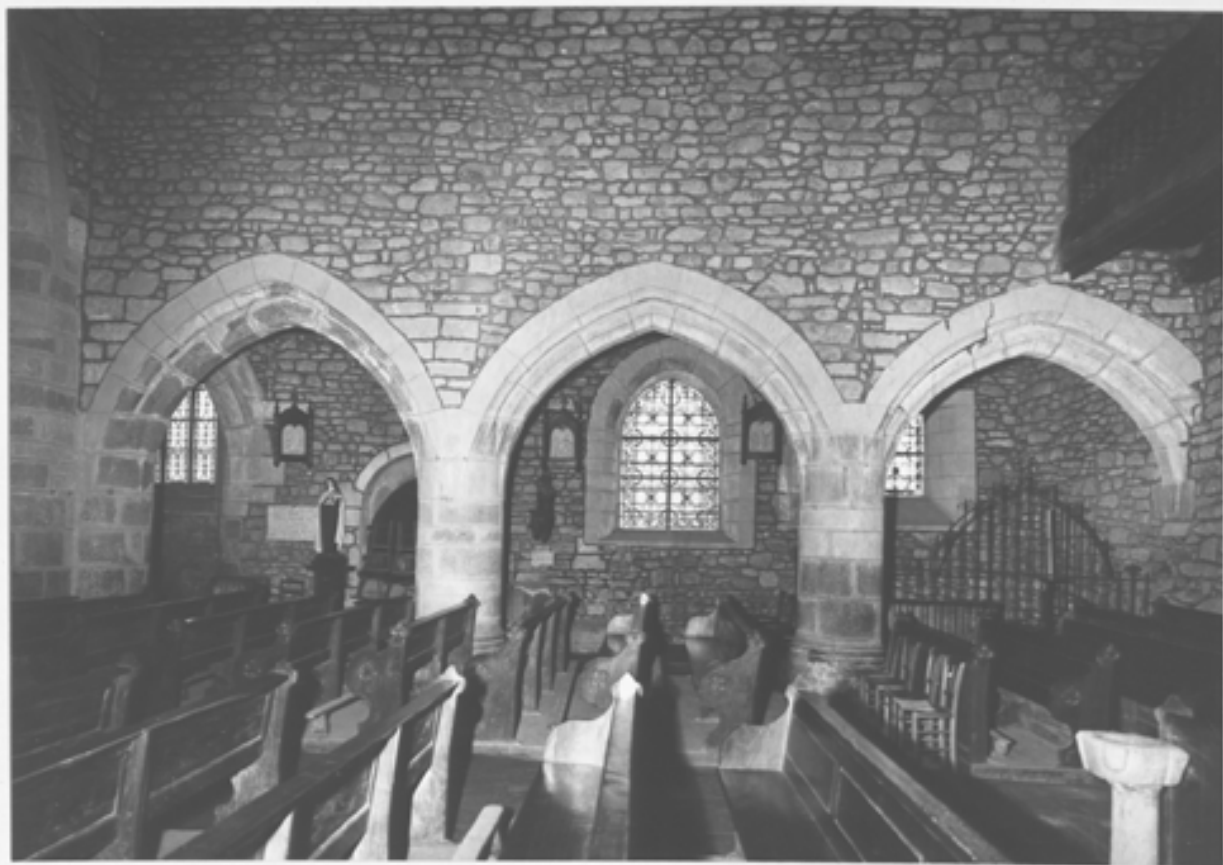
GUENROC 22

EGLISE PAROISSIALE

Arcades Sud de la nef - vue générale

Cliché ARTUR

68.22.17 V



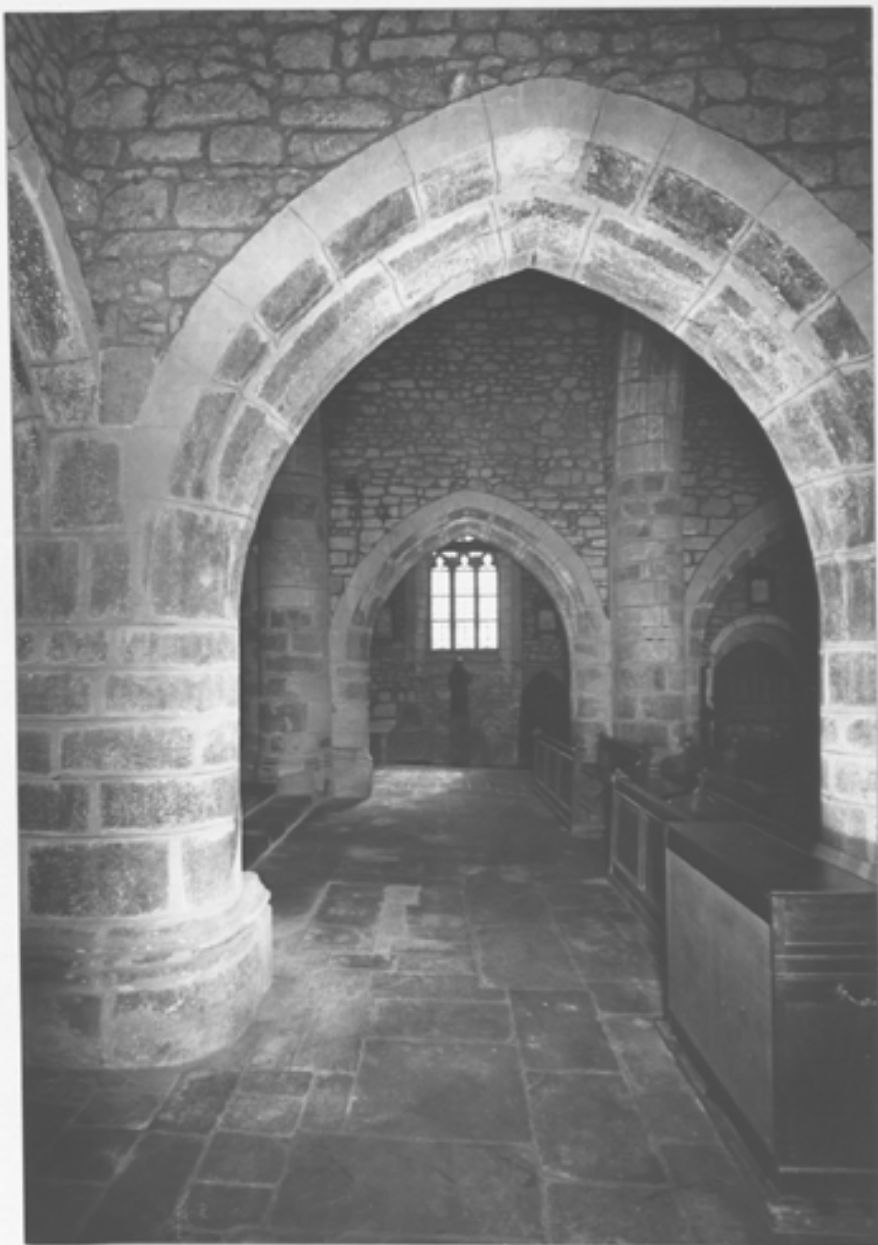
GUENROC 22

EGLISE PAROISSIALE

Transept - vue générale du Nord au Sud

Cliché ARTUR

68.22.16 V



GUENROC 22

EGLISE PAROISSIALE

Bras de transept Sud - vue générale

Cliché ARTUR

68.22.29 V



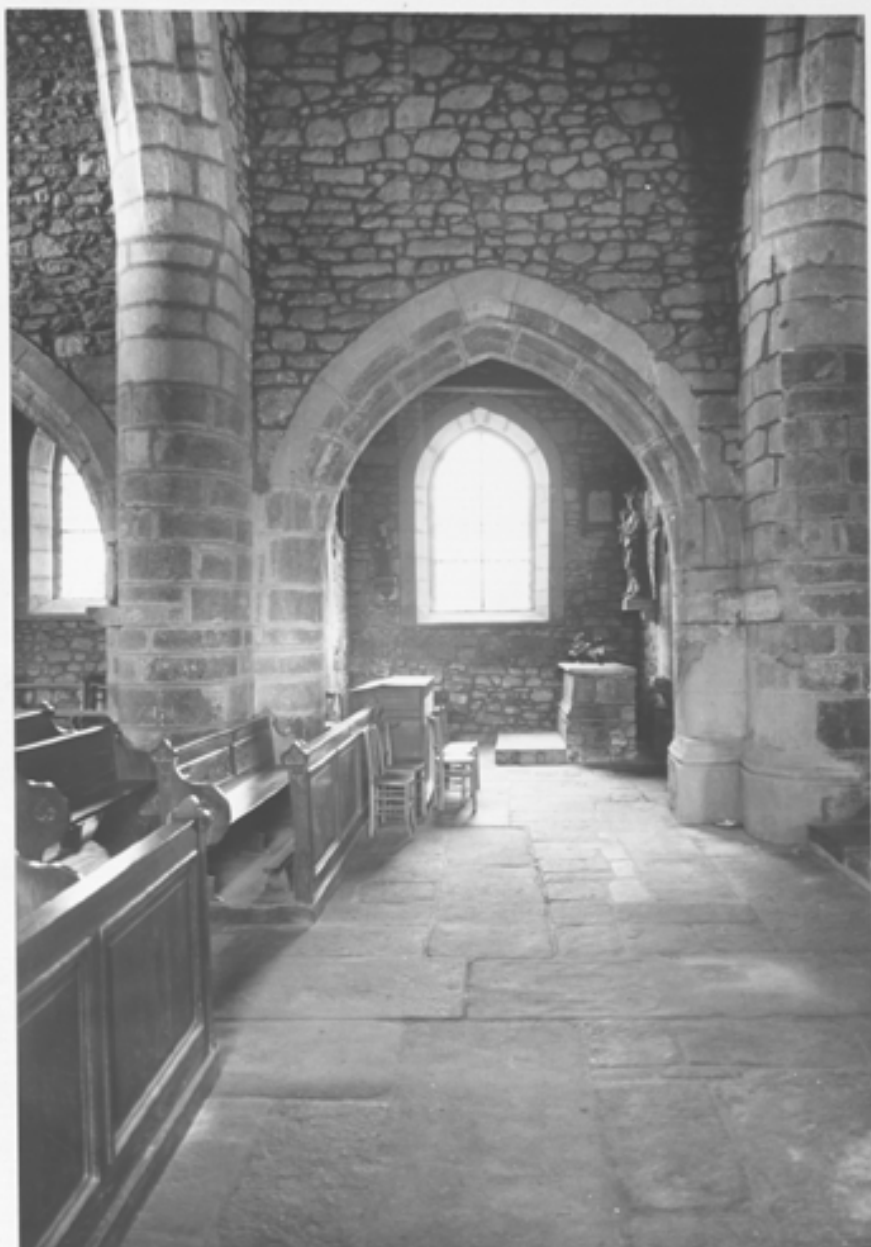
GUENROC 22

EGLISE PAROISSIALE

Bras de transept Nord - vue générale

Cliché ARTUR

68.22.19 V



GUENROC 22

EGLISE PAROISSIALE

Choeur - vue générale axiale

Cliché ARTUR

68.22.25 V



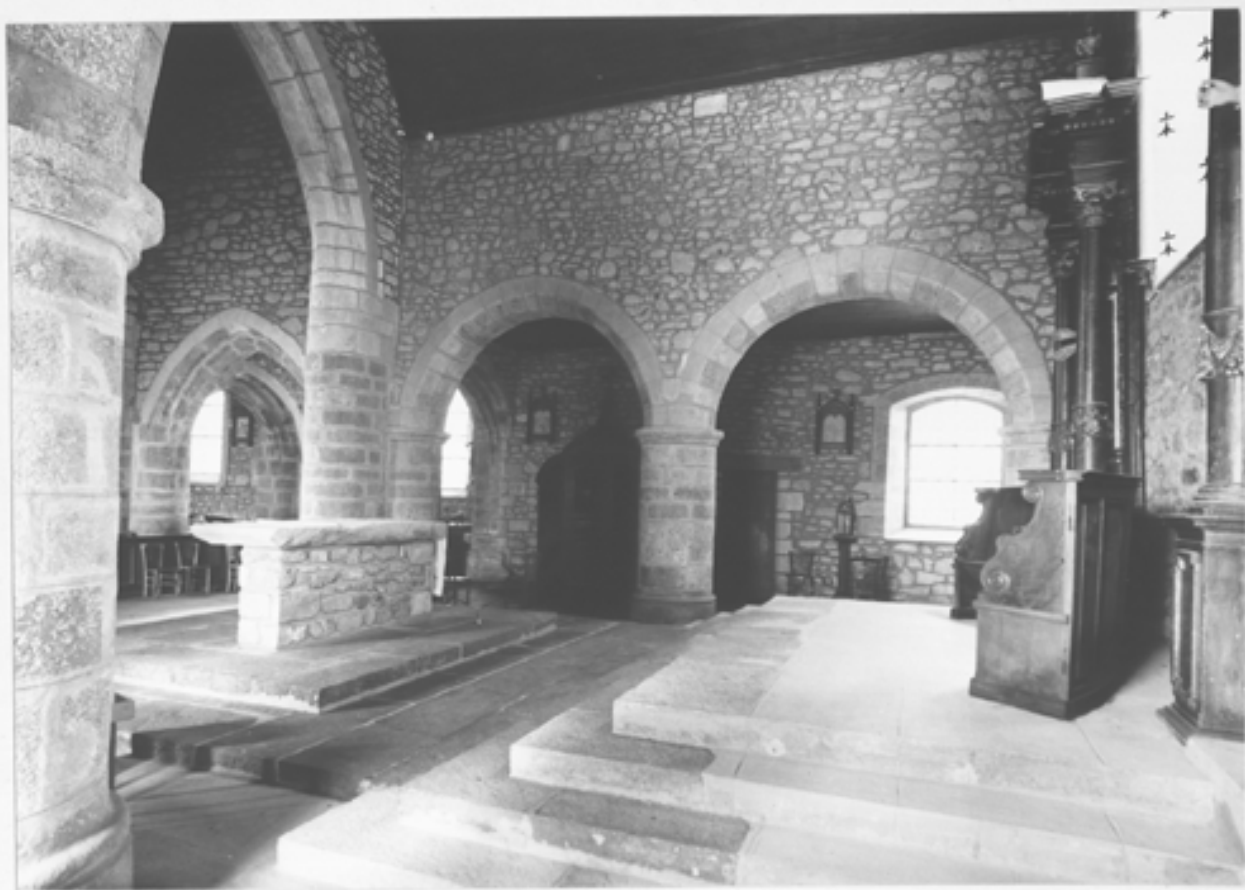
GUENROC 22

EGLISE PAROISSIALE

Choeur - vue générale des arcades Nord.

Cliché ARTUR

68.22.12 V



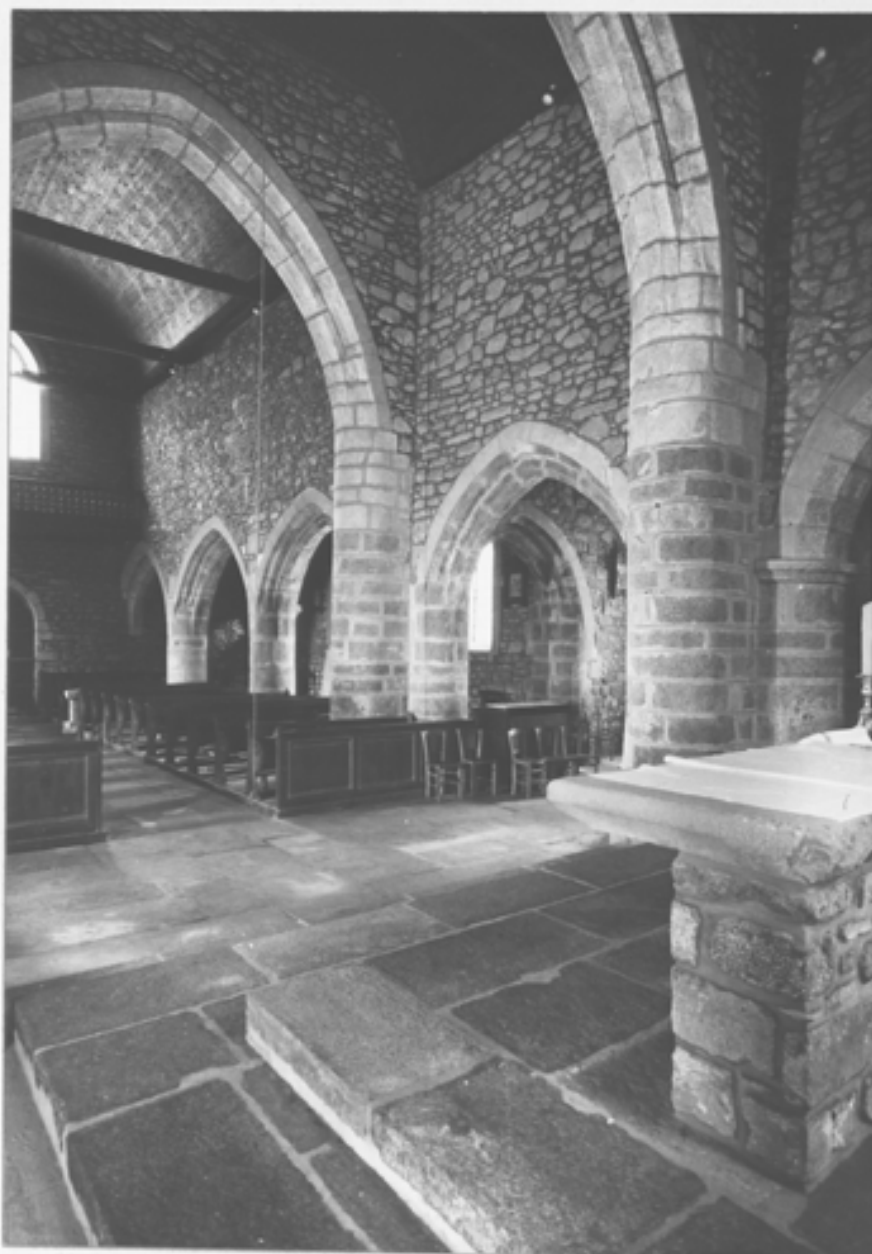
GUENROC 22

EGLISE PAROISSIALE

Vue Nord-Ouest : croisée et arcades Nord

Cliché ARTUR

68.22.14 V



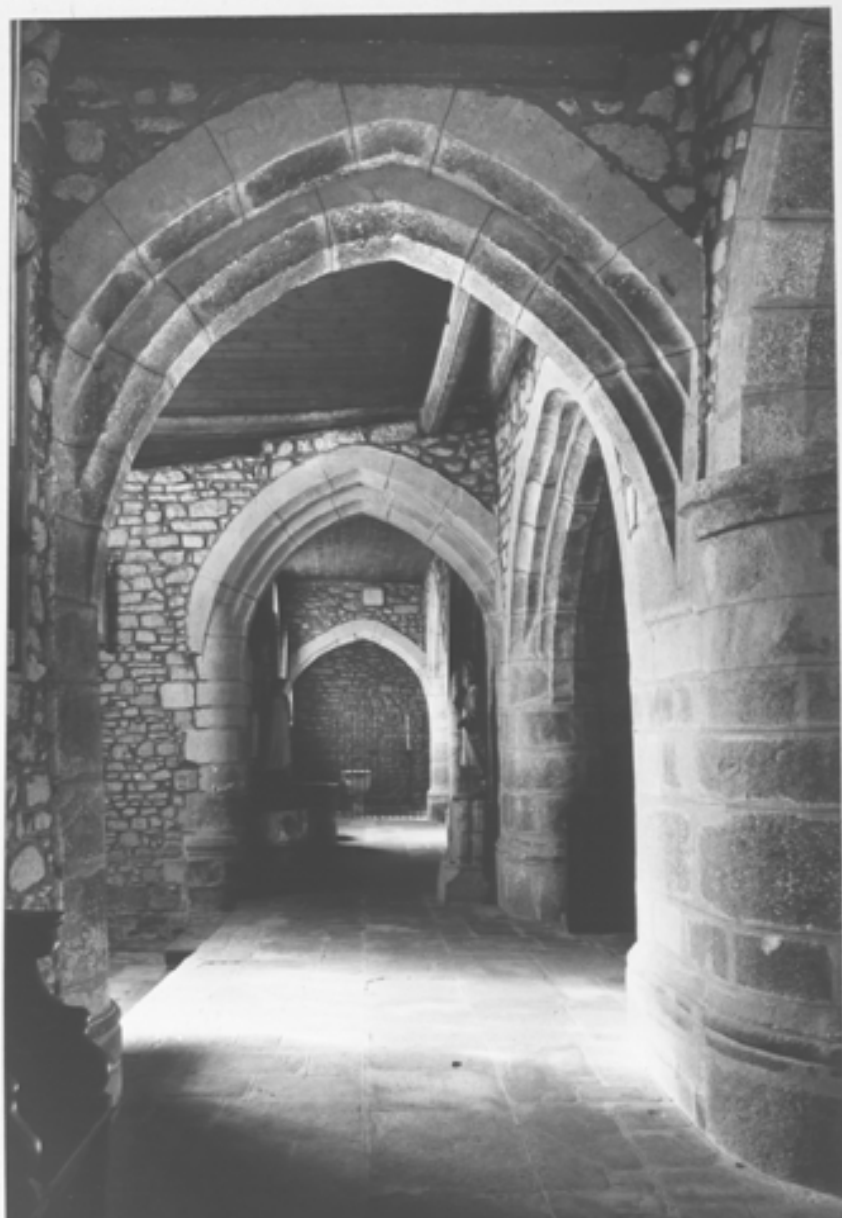
GUENROC 22

EGLISE PAROISSIALE

Bas-côté Sud - vue d'Est en Ouest

Cliché ARTUR

68.22.27 V



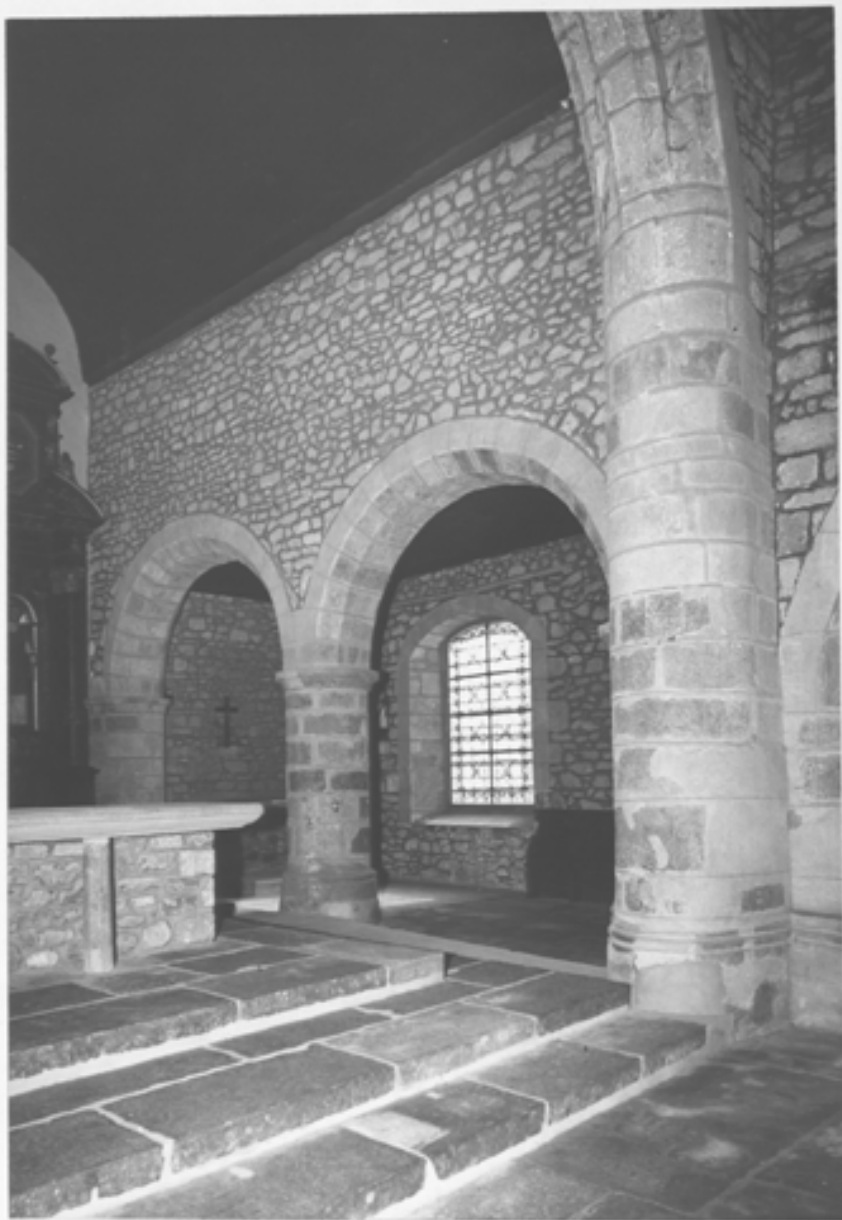
GUENROC 2 2

EGLISE PAROISSIALE

Arcades Sud du chœur - vue générale

Cliché ARTUR

68.22.28 V



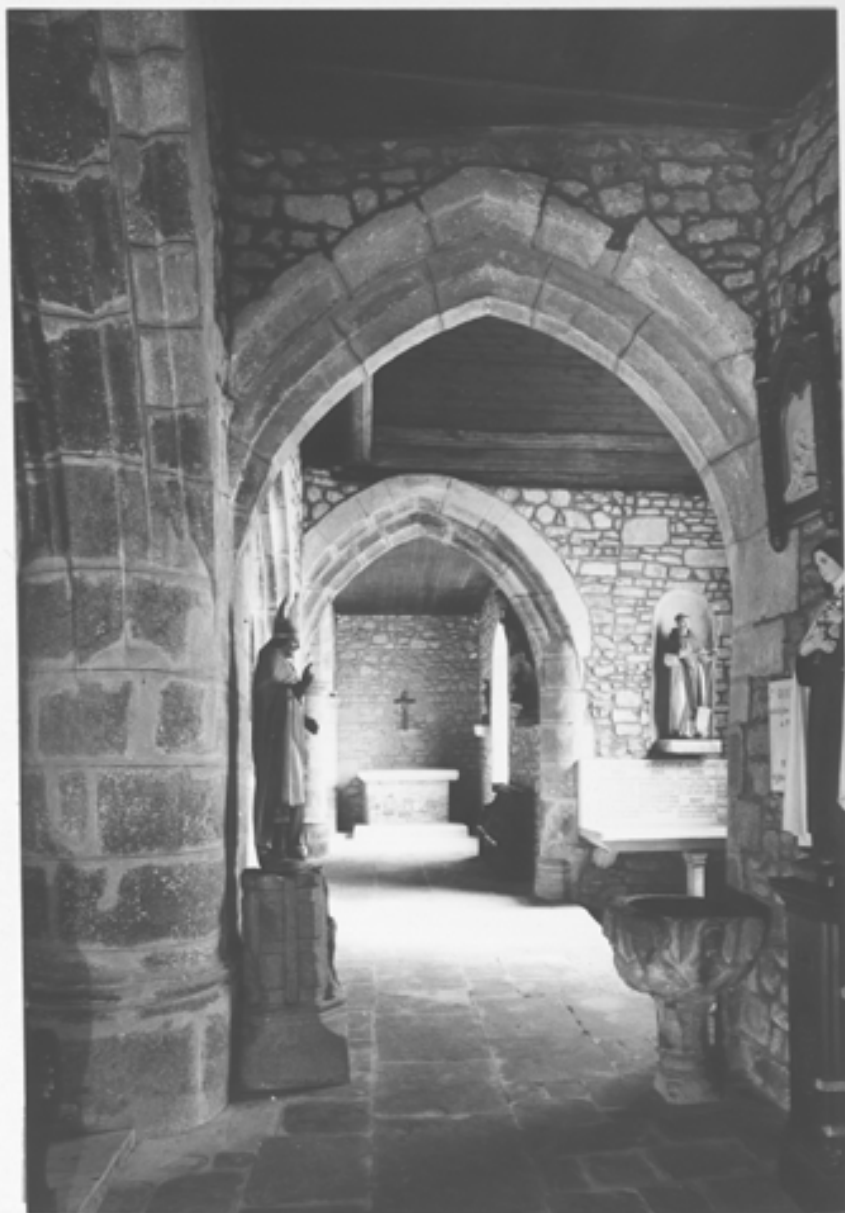
GUENROG 22

EGLISE PAROISSIALE

Bas-côté Sud - vue d'Ouest en Est

Cliché ARTUR

68.22.26 V



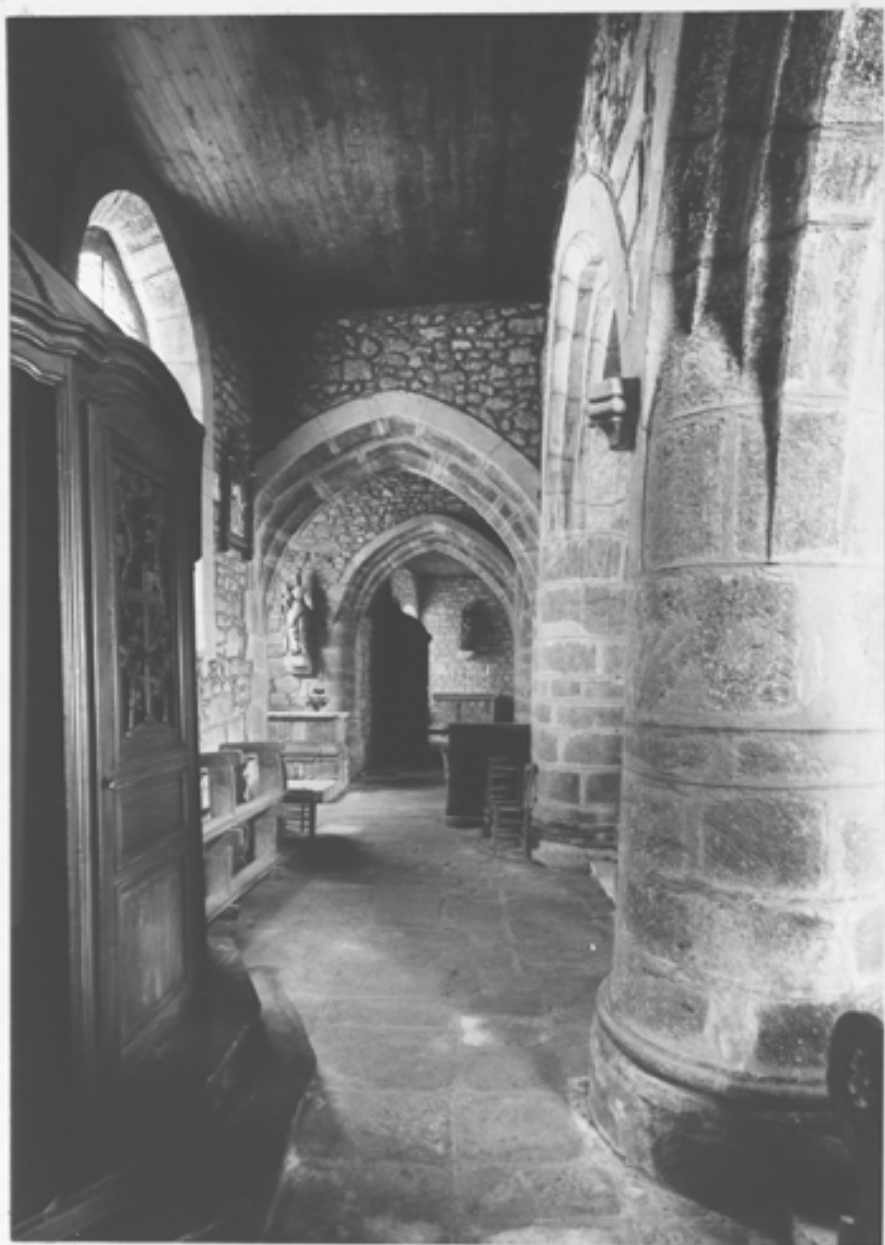
GUENROC 22

EGLISE PAROISSIALE

Bas-côté Nord - vue d'Ouest en Est

Cliché ARTUR

68.22.13 V



GUENROC 22

EGLISE PAROISSIALE

Base d'un pilier - fragment (bas-côté Sud)

Cliché ARTUR

68.22.43 V

