

Pays de Morlaix - Pays
d'art et d'histoire

Juin 2015

*Inventaire des
patrimoines maritimes
et estuariens - Pays de
Morlaix*

[CAHIER DES CLAUSES SCIENTIFIQUES ET TECHNIQUES]



Document validé en comité de suivi du 5 juin 2015 en présence du Service de
l'Inventaire du patrimoine culturel - Région Bretagne



Introduction

Ce cahier des clauses scientifiques et techniques a pour but de définir les moyens et les objectifs de l'opération d'Inventaire du patrimoine maritime du Pays de Morlaix, réalisé dans le cadre de l'appel à projet 2014 "Participez à l'Inventaire du patrimoine culturel" de la Région Bretagne.

Il a été rédigé en s'appuyant sur des exemples antérieurs d'études, notamment sur les autres opérations d'Inventaire du patrimoine maritime sur le territoire régional, ainsi que sur les orientations définies par le groupe de travail "Patrimoine maritime" du Pays d'Art et d'Histoire - Pays de Morlaix en 2013 et par le comité de suivi du 6 mars 2015. Il est réalisé en partenariat avec le service de l'Inventaire du patrimoine culturel - Région Bretagne.

Sommaire :

- 1) Contexte : Un Inventaire des patrimoines maritimes et estuariens du Pays de Morlaix**
 - a) Une identité maritime constituante du territoire mais mal connue**
 - b) Un territoire inégalement exploré par l'Inventaire du patrimoine culturel**
 - c) Une opération d'Inventaire en cohérence avec les missions du Pays de Morlaix - Pays d'art et d'histoire**
- 2) Les champs d'investigation de l'étude d'Inventaire**
 - a) Un territoire qui s'articule sur une interpénétration terre / mer**
 - b) Une définition ouverte du patrimoine maritime**
- 3) Une démarche participative pour assurer la durabilité de l'action patrimoniale**
 - a) Enjeux humains : Impliquer les habitants dans l'Inventaire pour créer une mobilisation citoyenne**
 - b) enjeux scientifiques : l'apport d'une méthodologie participative**
- 4) Un déroulement en deux phases**
 - a) Phase 1 : mise en place de l'opération, recensement**
 - b) Phase 2 : Etude : analyse du recensement et sélection des dossiers pour étude.**
 - c) Calendrier prévisionnel**

Annexe 1 : Dossiers d'Inventaire existant sur le territoire

Annexe 2 : Guide du recensement

1) Contexte : Un Inventaire des patrimoines maritimes et estuariens du Pays de Morlaix

a) Une identité maritime constituante du territoire mais mal connue

En 2012, dans un souci de clarification et de cohérence territoriale des missions du Pays d'Art et d'Histoire (PAH), le comité de pilotage a identifié le patrimoine maritime comme l'un de ses deux axes prioritaires de travail.

Un groupe de travail a été constitué en 2013 avec pour objectif de définir un projet de territoire sur cette thématique, à moyen et long terme, et d'établir un programme d'actions pour 2014-2015. Ce groupe de travail a identifié comme préalable à tout projet de valorisation, la nécessité d'une meilleure connaissance du patrimoine maritime, par la conduite d'une opération d'Inventaire des patrimoines liés à la mer.

En dépit de leur intérêt, ces patrimoines sont aujourd'hui menacés du fait de l'absence de reconversion de certains secteurs maritimes, de la pression foncière, des risques naturels (érosion, tempêtes) et humains (désaffectation, manque d'entretien, destruction), d'une méconnaissance de la part des différents acteurs mais également de l'absence de protection juridique (patrimoine non protégé).

Cet Inventaire a donc pour but de constituer une base de connaissances sur la nature, la quantité, la qualité, la répartition géographique, les usages actuels et l'état de conservation de ces patrimoines.

La constitution de ces connaissances vise à permettre au Pays d'art et d'histoire de définir des orientations en matière de valorisation et de conservation, et d'apporter aux collectivités territoriales membres un corpus de connaissances sur le patrimoine de leur territoire pour mieux intégrer leur conservation, leur gestion et leur valorisation dans les politiques locales en matière d'aménagement du territoire, de tourisme et de culture.

Le Pays de Morlaix-Pays d'art et d'histoire est lauréat de l'appel à projet régional 2014 "Participez à l'Inventaire du patrimoine culturel". Il bénéficie à ce titre du soutien financier de la Région Bretagne ainsi que du soutien méthodologique du service régional de l'Inventaire du patrimoine culturel. A l'issue de l'étude, l'ensemble des données produites est accessible sur le site *patrimoine.bzh* de la Région Bretagne. Une convention de partenariat entre la Région Bretagne et le Pays de Morlaix définit les obligations des parties. La propriété des données issues de cette enquête d'Inventaire fait l'objet d'un contrat spécifique entre le Pays de Morlaix et la Région.

b) Un territoire inégalement exploré par l'Inventaire du patrimoine culturel

Si l'ensemble des communes littorales du Pays de Morlaix a été exploré par au moins une étude de l'Inventaire du patrimoine culturel, qu'elle soit topographique ou thématique, la couverture de ce territoire par l'Inventaire du patrimoine culturel est inégale.

- Les cantons de Saint-Pol-de-Léon et de Plouescat ont fait l'objet d'un Inventaire topographique dans les années 1985-1987 (chargées d'étude d'Inventaire : Marie-Dominique Menant (canton de Plouescat), Catherine Toscer (canton de Saint-Pol-de-Léon)).
- L'enquête thématique régionale sur les fortifications littorales des XVII^e, XVIII^e, XIX^e et XX^e siècles couvre le littoral du Pays de Morlaix.
- Une opération ponctuelle d'Inventaire a été menée en 2006 sur le patrimoine scientifique et culturel de Roscoff (chargées d'étude : Valérie Guesnier, Christel Douard)
- Un phare (Roscoff) a fait l'objet d'un dossier d'Inventaire dans l'enquête "Inventaire des phares" menée par le Ministère de l'Équipement et l'Inventaire Général en 2001-2002.
- D'autres enquêtes thématiques régionales couvrent le territoire.

La cohérence du patrimoine du territoire à l'échelle "pays" n'a pas été encore étudiée et il n'existe pas de synthèse de ces études à l'échelle du Pays.

La présente opération d'Inventaire permet de mettre en exergue des identités culturelles et des thématiques communes à l'ensemble du territoire, ou dont la cohérence, difficilement perceptible à l'échelon communal, trouve son sens à une plus grande échelle.

Elle prend en compte les précédentes études d'Inventaire portant sur le territoire et intègre les dossiers existants, dans la mesure où ceux-ci entrent dans le champ de l'étude.

c) Une opération d'Inventaire en cohérence avec les missions du Pays de Morlaix - Pays d'art et d'histoire

Une démarche partenariale : projet participatif

Le Pays de Morlaix se veut un espace de coopération et de projet entre les acteurs institutionnels, économiques et issus de la vie civile du territoire. L'Inventaire des patrimoines maritimes et estuariens du Pays de Morlaix se fait dans une même démarche de collaboration entre les acteurs du territoire.

Un projet de territoire : cohérence à l'échelle pays

le Pays de Morlaix est un territoire dont la cohérence se traduit au niveau économique, culturel, historique. L'Inventaire des patrimoines maritimes et estuariens du Pays de Morlaix porte sur la totalité des communes littorales du Pays et cherche à mettre en exergue les patrimoines constituant l'identité maritime à l'échelle du territoire.

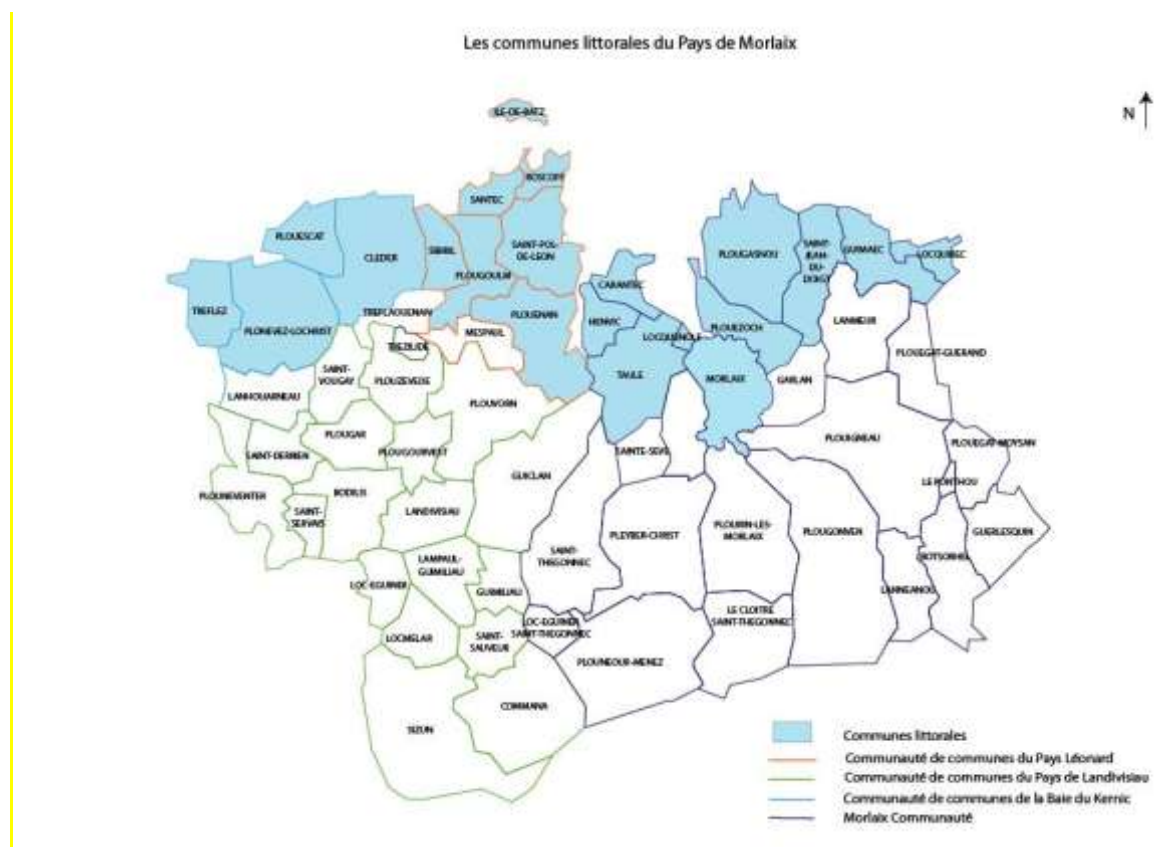
Une étude d'Inventaire connectée aux enjeux de développement local

Le cœur de mission du Pays de Morlaix est de favoriser le développement territorial dans toutes ses composantes. La labellisation « Pays d'art et d'histoire » inscrit le développement économique et culturel du Pays à partir du patrimoine, comme l'un des champs d'action du Pays de Morlaix. L'Inventaire des patrimoines maritimes et estuariens du Pays de Morlaix s'inscrit dans cette

démarche de développement du territoire à partir du patrimoine. Le processus de travail de cette étude est à chaque instant lié à cette démarche de développement territorial : construire des connaissances comme support d'aide à la décision pour les élus, en favoriser l'appropriation par les habitants et encourager le développement local à partir du patrimoine.

2) Les champs d'investigation de l'étude d'Inventaire

a) Un territoire qui s'articule sur une interpénétration terre / mer



Le Pays de Morlaix compte 22 communes littorales sur 61, réparties sur 3 des 4 communautés de communes .

Les activités liées au monde de la mer ont façonné les paysages littoraux et estuariens du territoire, générant des identités et des modes de vie propres.

Le territoire du Pays de Morlaix est caractérisé par l'interpénétration de la terre et de la mer. Il compte 5 fleuves maritimes navigables : le Guillec, la Penzé, la Rivière de Morlaix, le Dourduff et le Douron qui marque la limite du territoire avec les Côtes d'Armor. L'articulation du territoire autour de la ville de Morlaix, le développement économique de celle-ci par son activité portuaire, son

implantation en fond d'estuaire témoigne de l'importance de ces fleuves maritimes sur le territoire, comme voies de circulation maritimes et nœuds d'échanges avec les réseaux routiers et ferroviaires. Les estuaires participent autant que la façade littorale de la maritimité du territoire.

L'Inventaire des patrimoines maritimes à l'échelle Pays s'inscrit dans une démarche territoriale axée sur le lien entre le littoral et l'arrière-pays. Le choix de cette échelle a pour objectif une meilleure compréhension du territoire et de ses caractéristiques patrimoniales.

b) Une définition ouverte du patrimoine maritime

L'Inventaire des patrimoines maritimes et estuariens du Pays de Morlaix recense, en théorie, « tous les ouvrages, mobiliers ou immobiliers, qui n'existeraient pas sans la présence de la mer ».

Peuvent ainsi être compris dans le champ d'étude :

- les ouvrages liés à l'exploitation des ressources marines : bateaux de pêche, criées, fours à goémon, conserveries, usines à soude, moulins à marée, viviers, carrières maritimes...
- les ouvrages liés à la surveillance de la mer : fortifications, phares, signalisation marine, abris douaniers et corps de garde, sémaphores, ainsi que les infrastructures portuaires et de mouillage...
- les ouvrages liés au tourisme balnéaire : villas, hôtels, cabines de plage, plongeoirs, casinos, centres de thalassothérapie...
- les traces des activités artisanales liées à la mer : chantiers navals, entrepôts...
- les expressions religieuses ou laïques de commémoration et de spiritualité liées à la mer : stèles, ex-voto, décors architecturaux, oratoires et chapelles de saints protecteurs des professions littorales...

L'implication d'acteurs bénévoles dans le recensement laisse une certaine latitude à ces derniers dans la définition de ce qui constitue les patrimoines maritimes et estuariens. La question qui prévaut à la sélection des éléments à recenser (« cet élément aurait-il existé sans la présence de la mer ? ») permet des interprétations différentes, pouvant intégrer ou non, par exemple, des éléments non spécifiques au littoral mais dont l'implantation particulière sur le littoral est liée aux activités liées à la mer (gares ferroviaires des ports, colonies de vacances...) ou à l'histoire littorale ou maritime du lieu.

De la même façon, l'intégration ou non dans le recensement, d'éléments dont la fonction n'est pas liée à la mer, mais qui par leur situation particulière sont soumis aux risques particuliers de leur implantation sur le littoral (risques d'érosion, de destruction liée à la pression foncière, d'ensablement, du recul du trait de côte...), est laissée à l'appréciation des participants.

3) Une démarche participative pour assurer la durabilité de l'action patrimoniale

a) Enjeux humains : Impliquer les habitants dans l'Inventaire pour créer une mobilisation citoyenne

Le choix d'une méthodologie participative permet de renforcer la connaissance mutuelle du Pays d'art et d'histoire et des acteurs locaux, notamment associatifs, afin de développer la coopération entre le Pays et ces acteurs dans le territoire.

Elle vise à faire émerger de nouvelles typologies de patrimoine, par ceux et celles qui sont au plus près de ces patrimoines.

Cette démarche valorise l'apport de la société civile dans la conservation et la valorisation du patrimoine, par la production de connaissances locales, l'appropriation du patrimoine local par les habitants, et l'apport de ces acteurs dans le débat public.

Les premiers temps d'échanges avec les bénévoles ont ainsi permis de soulever les interrogations suivantes :

- l'intégration dans l'étude, d'éléments patrimoniaux dont la fonction n'est pas directement liée à la présence de la mer, mais dont la situation sur le littoral les soumet aux enjeux du littoral (érosion, ensablement, projets d'aménagements, ...)
- la préservation d'infrastructures considérées comme participant du patrimoine, dans les projets d'aménagement du littoral ;
- l'intégration, dans le recensement, de sites archéologiques situés sur la frange littorale, exposés à des risques naturels (érosion, ensablement) et humains (pillage).

Recrutement : L'appel à bénévoles est relayé par voie de presse, auprès des élus et des responsables associatifs du territoire (associations culturelles, sportives, professionnelles). La participation au recensement est ouverte à tous. Les volontaires sont formés au recensement.

Formation : Les bénévoles sont sensibilisés à la méthodologie de l'Inventaire du patrimoine culturel. Ils sont informés du contexte institutionnel de l'opération. Leur réflexion sur le champ thématique de l'enquête est sollicitée et prise en compte lors de temps d'échanges collectifs. Ils sont formés à l'utilisation des outils numériques du recensement (logiciel en ligne et application mobile « Mes Recensements ») mis à disposition par la Région Bretagne. Dans le cas où ils ne maîtrisent pas l'outil informatique, des formulaires imprimés reprenant la grille de recensement de l'opération, ainsi qu'une aide pour compléter ces formulaires, leur sont fournis.

Le recensement des patrimoines maritimes et estuariens du Pays de Morlaix s'effectue dans le respect de la vie privée, de la propriété privée, de la propriété intellectuelle et de la sécurité de chacun, qui engage aussi les volontaires.

b) enjeux scientifiques : l'apport d'une méthodologie participative

L'opération respecte la méthodologie de l'Inventaire telle que décrite dans « Principes, méthode et conduite de l'Inventaire général du patrimoine culturel » ; la restitution de l'étude traduit sa spécificité méthodologique : sa dimension participative :

- le corpus du recensement est constitué à partir des éléments identifiés et recensés notamment par les acteurs volontaires ; l'étude s'appuie sur les choix effectués lors du recensement
- Le corpus reflète la diversité des approches et des modalités de participation bénévole : dans la réalisation des notices de recensement (utilisation des outils numériques ou saisie des fiches « papier » réalisées par les bénévoles ne maîtrisant pas l'informatique, par le chargé de mission), dans la variété des approches choisies et des éléments identifiés comme patrimoines maritimes par les participants ;
- L'étude prend en compte la documentation produite par les acteurs locaux investis dans la connaissance du patrimoine.

4) Un déroulement en deux phases

L'opération est coordonnée par le chargé de mission.

Le travail de celui-ci est encadré et orienté par le Comité de Suivi, constitué d'élus au Pays de Morlaix référents pour le Pays d'art et d'histoire, de l'animateur de l'architecture et du patrimoine et de la directrice du Pays de Morlaix, ainsi que de représentants du service de l'Inventaire du patrimoine – Région Bretagne. Ce comité de suivi se réunit une fois par trimestre. Il peut accueillir ponctuellement des représentants d'autres structures en fonction de l'ordre du jour. Ce comité de suivi contrôle l'avancée de l'opération.

Le déroulement de l'opération se fait en deux phases :

a. Phase 1 : mise en place de l'opération, recensement

Le cadre méthodologique de l'étude d'Inventaire est défini en concertation avec l'animateur de l'Architecture et du patrimoine et la directrice du Pays de Morlaix, et avec le service de l'Inventaire- Région Bretagne. Ce cadre méthodologique se traduit par l'élaboration du présent Cahier des Clauses Scientifiques et Techniques (CCST).

Le chargé de mission effectue les recherches documentaires préalables au recensement : il identifie les fonds d'archives, la cartographie, la bibliographie, les apports documentaires locaux (fonds privés, travaux d'historiens locaux, témoignages).

Les acteurs volontaires du recensement sont recrutés et formés au recensement. Ils effectuent les enquêtes de terrain et rédigent les notices de recensement des éléments qu'ils identifient comme participant du champ d'étude. Ils sont assistés par le chargé de mission qui assure au quotidien le suivi du recensement (mail, téléphone, rendez-vous). Des temps spécifiques (tous les deux mois environ) sont organisés pour permettre à l'ensemble des bénévoles et au chargé de mission de se rencontrer, d'évoquer et de résoudre les difficultés rencontrées.

Le chargé de mission effectue également le recensement sur le terrain.

La communication autour de l'opération est assurée auprès des habitants, des élus du territoire, des partenaires institutionnels. Des actions de promotion de l'opération sont également mises en œuvre lors des événements de promotion du patrimoine sur le territoire (Journées européennes du Patrimoine, festival Entre Terre et Mer).

Les notices de recensement sont diffusées sur le site régional *Kartenn* qui permet un accès cartographique aux notices. Dès le début du recensement, les participants ont accès à cette cartographie via leur session de travail sur le logiciel de recensement. Cet accès leur permet de suivre l'avancée de leur travail et celui des autres participants. *Kartenn* offre également la possibilité d'intégrer une fenêtre centrée sur le territoire d'étude, permettant une consultation publique des notices créées, sur le site internet du Pays de Morlaix.

b. Phase 2 : Etude : analyse du recensement et sélection des dossiers pour étude.

A l'issue du recensement, 5 à 10% des éléments recensés font l'objet d'un dossier d'étude. Ces éléments sont sélectionnés en fonction de leur authenticité, de leur intérêt historique et architectural. Des critères plus subjectifs comme leur signification dans la mémoire collective, un risque de destruction imminent, un enjeu territorial important peuvent également être pris en compte pour cette sélection. Ces éléments font l'objet de recherches documentaires approfondies par le chargé de mission et par des acteurs (bénévoles, étudiants) coordonnés par le chargé de mission.

Le dossier d'étude est une synthèse structurée des données historiques, descriptives, documentaires, et des illustrations (photographies, documents d'archives, relevés, plans, photos anciennes) existant sur l'élément et permettant sa compréhension. Chaque élément étudié est géolocalisé et photographié.

Dans le cas où il existe, sur un élément ou un ensemble d'éléments, un (des) dossier(s) d'étude antérieur à la présente opération, ce(s) dossier(s) sont liés à l'étude en cours et peuvent être amendés, dans le respect du travail et de la propriété intellectuelle de chaque rédacteur et en précisant le rôle et le niveau d'intervention de chacun d'eux.

La restitution de l'enquête comprend un dossier de présentation du territoire d'étude intégré dans la base GERTRUDE. La totalité des dossiers d'étude sont structurés dans le logiciel GERTRUDE en une arborescence permettant une approche thématique et une approche géographique. Afin de traiter certaines typologies avec plus d'efficacité, et quand cela est possible, certains éléments peuvent être analysés et étudiés de manière thématique (ou collective).

Les dossiers d'étude sont consultables sur la base de données *patrimoine.bzh* à l'issue de l'étude. Le site *Kartenn* permet également un accès cartographique aux dossiers d'étude. Cette cartographie en ligne, pointant vers les bases régionales, est diffusée sur les sites Internet du Pays de Morlaix, des collectivités membres qui le souhaitent. Les associations ayant participé au recensement sont également autorisées à diffuser cette cartographie.

Le Pays d'art et d'histoire - Pays de Morlaix, à l'issue de cette opération, détermine son programme d'actions en direction des publics et des élus.

c. Calendrier prévisionnel

L'opération d'Inventaire des patrimoines maritimes et estuariens, conformément à la convention de partenariat entre le Pays de Morlaix - Pays d'art et d'histoire, d'une part, et du service de l'Inventaire du patrimoine culturel - Région Bretagne, d'autre part, se déroule sur les années 2015-2016.

Le recensement des patrimoines liés à la mer (phase 1) est programmé sur l'année 2015.

- **Phase préparatoire : mi-janvier à fin juin**

Récolement des pré-inventaires & inventaires menés préalablement, synthèse des données de l'Inventaire Général. Recherches préliminaires. Formation aux logiciels de recensement et d'inventaire du SRI. Communication sur l'opération. Définition d'une méthode d'enquête de terrain. Identification, contact et formation des bénévoles participant au recensement; Rédaction du Cahier des Clauses Scientifiques et Techniques.

- **Phase d'enquête : Avril à octobre**

Coordination et suivi des actions d'inventaire : Suivi des opérations de recensement, coordination des actions des bénévoles. Enquêtes de terrain. Saisie des notices dans le logiciel de recensement. Constitution d'une cartographie en ligne des résultats. Diffusion de la cartographie en ligne sur le site internet du Pays de Morlaix et des collectivités membres qui le souhaitent. Recherches en archives.

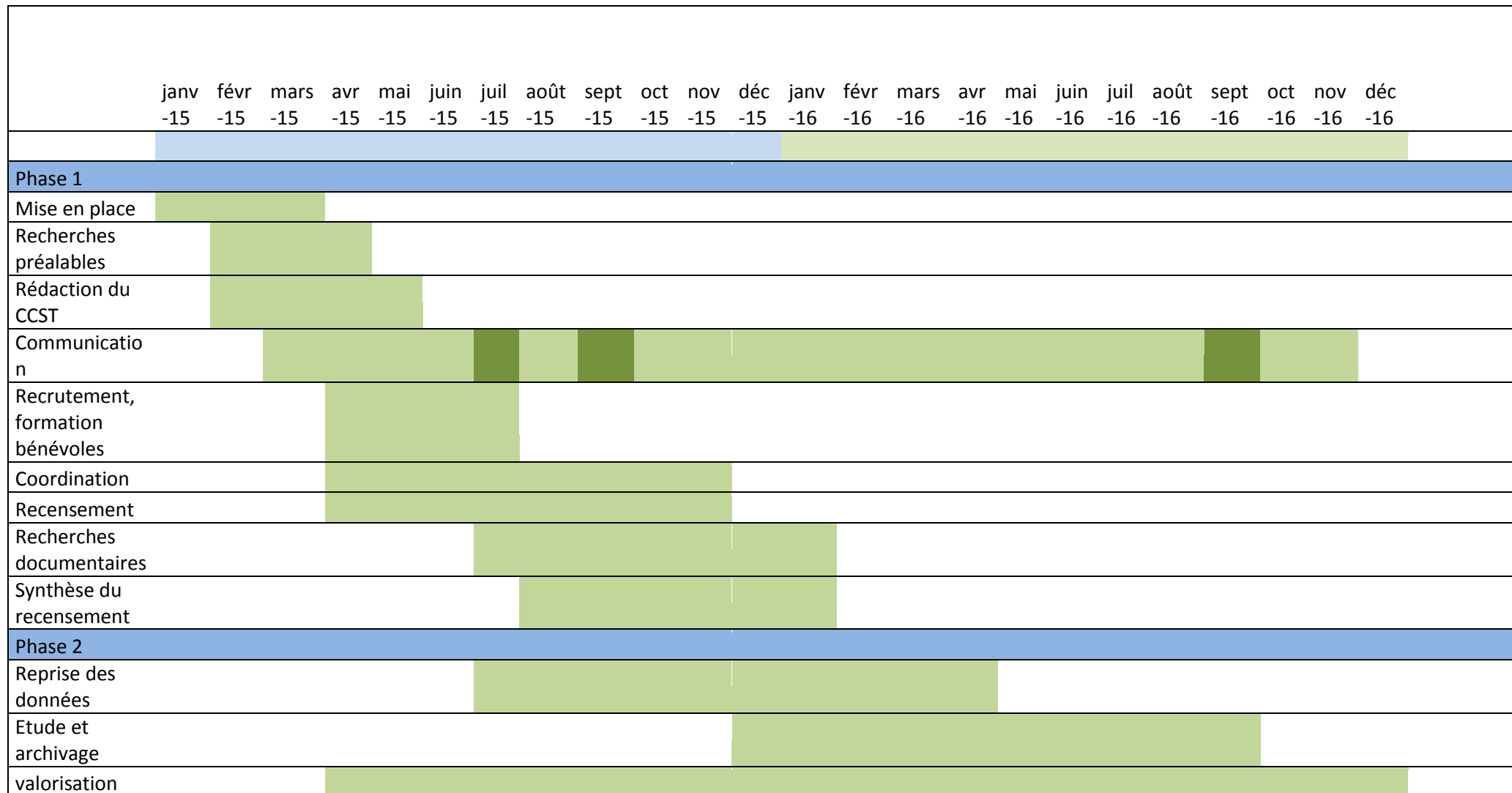
- **Phase de synthèse : octobre à janvier 2016**

Synthèse du recensement : élaboration d'outils d'exploitation des notices, sélection des thématiques et des éléments remarquables à étudier.

La phase d'étude (phase 2) est programmée sur l'année 2016. En fonction de l'avancée du recensement, une partie des tâches de la phase d'étude peut être menée simultanément à celui-ci.

- Reprise et complément des données existantes sur le territoire. Ouverture du dossier de présentation de l'opération. Etude des thématiques et des éléments remarquables sélectionnés.
- archivage, mise en forme et analyse des données
- valorisation des résultats de l'enquête.

Calendrier prévisionnel



Annexe 1

COMMUNE	notices "Inventaire topographique"	notices enquête "Fortifications littorales 17e-20e siècles"	notices "Inventaire des phares"	notices "édifices religieux publics du Finistère 1801 - 1905"	notices enquête thématique régionale "Patrimoine des sports en Bretagne"	notices opération ponctuelle "Station biologique de Roscoff"	notices enquête thématique régionale "Les châteaux du XIXe siècle en Bretagne"	notices autres études
Tréfléz	70	6		1			0	
Plounevez-lochrist	119	3		1			0	
Plouescat	93	8			1		0	
Cléder	41	13		1			0	
Sibiril	58	10		0			0	
Plougoulm	57	4		1			0	
Santec	30	30		1			0	
Roscoff	107	50	1			13	1	
Ile de Batz	33	0	1	1	0	0	0	1 coiffes filet brodé
Saint-Pol-de-Léon	234	26						76 cathédrale
Plouénan	80	1		1				1 coiffes filet brodé
Taulé	2	18		1			4	2
Henvic	1 ?	0		1				
Carantec	2	49	1	2			3	1
Locquéolé	2 ?	0					1	
Saint-Martin-des-Champs	2 ?						3	1
Morlaix	2 ?	59		4	1		5	1
Plouézoc'h	1 ?	105					2	
Plougasnou	2 ?	89						
Saint-Jean-du-Doigt	2 ?	2					2	
Guimaëc	2 ?	52					1	
Locquirec	0	28					1	

Participer à l'Inventaire des patrimoines maritimes et estuariens du Pays de Morlaix

2015-2016

Guide du recensement

Sommaire :

- 1) **Un Inventaire participatif des patrimoine maritimes et estuariens du Pays de Morlaix**
- 2) **Appel à projet de l'Inventaire du Patrimoine Culturel - Région Bretagne**
- 3) **Qu'est-ce qu'une opération d' Inventaire du patrimoine culturel ?**
- 4) **Recenser les éléments du patrimoine maritime et estuarien**
 - a) *Qu'est-ce que le recensement du patrimoine maritime et estuarien?*
 - b) *Quels éléments du patrimoine recenser ?*
 - c) *Comment participer ?*
- 5) **Que deviennent les notices de recensement ?**

Annexes :

Fiches de recensement "Objet" et "Architecture"

Fiches explicatives "Objet" et "Architecture"

1. Un Inventaire participatif des patrimoine maritimes et estuariens du Pays de Morlaix

Le Pays de Morlaix, avec une façade littorale s'étendant sur 22 communes, a une identité fortement marquée par l'interpénétration de la mer et de la terre. Les traces matérielles des activités humaines liées à la mer sont nombreuses, riches et diversifiées.

Cette richesse est un atout pour le territoire : elle participe de la qualité du cadre de vie des habitants, pour qui elle est un facteur identitaire important. Elle attire des visiteurs et contribue au développement touristique. Elle témoigne également de la capacité d'innovation et d'adaptation de la population au fil de l'histoire.

L'Inventaire du patrimoine maritime du Pays de Morlaix vise à constituer une base de connaissances construites collectivement, scientifiquement validées, disponibles à tous, sur ces héritages matériels, à l'échelle d'un territoire cohérent d'un point de vue historique et géographique.

2. Appel à projet de l'Inventaire du Patrimoine Culturel - Région Bretagne

Le Pays de Morlaix - Pays d'Art et d'histoire a été lauréat de l'appel à projet régional "Participez l'Inventaire du patrimoine culturel en Bretagne".

L'objectif est de mener un Inventaire des patrimoines maritimes et estuariens sur les 22 communes littorales du Pays de Morlaix, de Tréfléz à Locquirec, de 2015 à 2016. L'année 2015 sera consacrée au recensement des éléments qui constituent les patrimoines maritimes et estuariens, en impliquant les habitants et acteurs associatifs du territoire.

La dimension participative de ce projet permet aux participants de valoriser leur connaissance du territoire et d'attirer l'attention sur certains éléments méconnus ou menacés du patrimoine.

3. Qu'est-ce qu'une opération d' Inventaire du patrimoine culturel ?

"Connaître pour mieux comprendre et mieux protéger"

Une opération d'Inventaire vise à enrichir la connaissance scientifique sur les éléments du patrimoine culturel matériel, en particulier le patrimoine non protégé au titre des Monuments Historiques, afin d'améliorer la gestion, la conservation et la valorisation de ces patrimoines.

« L'arme parfaite contre les déprédations de tous genres est l'intérêt que les usagers, les habitants des petites villes prennent à « leurs » édifices, même modestes [...] »

Créé par André Malraux en 1964, l'Inventaire général du patrimoine culturel est aujourd'hui une compétence des Conseils Régionaux.

Le service de l'Inventaire du patrimoine culturel - Région Bretagne accompagne le Pays de Morlaix dans la conduite de cette opération d'Inventaire.

4. Recenser les éléments du patrimoine maritime et estuarien

a) Qu'est-ce que le recensement du patrimoine maritime et estuarien?

Le recensement consiste à identifier et localiser les éléments architecturaux ou mobiliers qui font partie du patrimoine maritime. Ce travail de repérage est un préalable nécessaire avant l'étude d'Inventaire. Il permet de dégager les thématiques d'études, les éléments exceptionnels ou représentatifs qui feront l'objet d'une étude approfondie.

Le recensement se fait de manière participative : toute personne souhaitant signaler un (des) élément(s) qu'il juge intéressant ou significatif peut constituer une notice de renseignements sur cet élément, en respectant la méthode décrite sur ce document, et la transmettre à la chargée de mission pour qu'elle soit intégrée à l'enquête.

b) Quels éléments du patrimoine recenser ?

Peut être recensé tout élément matériel, mobilier ou immobilier, portant trace de l'intervention humaine, datant au moins de 30 ans et ***dont l'existence est liée à la présence de la mer***. Cette définition est volontairement ouverte, pour permettre d'identifier des liens nouveaux entre le patrimoine et la mer sur le Pays de Morlaix.

Exemples :

- les aménagements portuaires : quais, cales, môles, pontons, embarcadères, jetées...
- les éléments pour la surveillance et l'assistance à la navigation, les éléments de défense des côtes : sémaphores, phares, balises, amers, abris du marin, abris et canots de sauvetage, abris et maisons des douaniers, corps de garde, fortifications de toutes les époques...
- les aménagements du trait de côte : ponts, voies submersibles, digues, murets de soutènement du trait de côte...
- les témoins matériels des activités économiques liées à la mer : viviers, chantiers navals, fours et usines à goémons, conserveries, criées aux poissons...
- les résidences et aménagements balnéaires : villas, hôtels, restaurants, cafés, casinos, colonies de vacances, centres de thalassothérapie, cabines de plage, plongeoirs...

- les bateaux,
- les monuments commémoratifs, ex-votos marins, oratoires dédiés aux saints protecteurs des marins, les décors architecturaux à thème marin...
- et tout autre élément ***qui n'aurait pas existé sans la présence de la mer***

Les recenseurs sont libres de recenser en priorité les éléments qu'ils considèrent comme les plus intéressants et/ou les plus représentatifs de l'identité maritime du territoire.

c) Comment participer ?

Il existe deux manières de participer :

- soit en imprimant et en complétant les fiches de recensement mis à disposition sur le site internet et dans ce document (voir "fiche objet" et "fiche architecture"), en s'aidant des fiches explicatives jointes ;
- soit, après avoir suivi la formation aux outils numériques du recensement, en utilisant les applications en ligne ou Android mis à disposition par le service de l'Inventaire du patrimoine - Région Bretagne.

Les notices sont relues et validées par la chargée de mission avant d'être publiées. La chargée de mission assure les formations, la coordination et le suivi des participants au recensement.

5. Que deviennent les notices de recensement ?

Les notices de recensement sont centralisées sur une base de données en ligne. Ces notices seront peu à peu consultables sur le site régional ***Kartenn*** .

Le résultat du recensement permettra à la fin de l'année, d'identifier les thématiques, les ensembles, les éléments singuliers ou représentatifs qui feront l'objet de dossiers d'Inventaire. Ces dossiers seront publiés sur le site de l'Inventaire du patrimoine culturel breton ***patrimoine.bzh***.

L'étude d'Inventaire permettra au Pays de Morlaix de définir un programme d'actions de valorisation, d'apporter une expertise aux collectivités locales membres en matière de gestion de ces patrimoines, afin d'intégrer au mieux la conservation et la valorisation de ces patrimoines dans les politiques locales (aménagement, culture, tourisme) et d'encourager le développement du territoire par le patrimoine.



Pays de Morlaix- Pays d'art et d'histoire
Inventaire des patrimoines maritimes et estuariens
Fiche mobilier

*** champs à remplir obligatoirement**

Informations concernant la personne qui effectue le recensement

Nom / Prénom *	
Adresse mail / téléphone *	
Association (le cas échéant)	
Date d'enquête *	
Crédit photo / nom ou n° des photos associées *	

Informations sur le patrimoine recensé

Nom d'usage de l'élément *	
Nom de l'élément (fonction) *	
Usage actuel	
Localisation *	
Date ou période de construction/ de fabrication *	
Date(s) de modification/restauration (préciser)	
Date(s) portée(s)	
Inscriptions	
Matériaux de construction / de fabrication *	
Technique(s) de fabrication	
Etat actuel de conservation	<input type="checkbox"/> Bon état <input type="checkbox"/> Etat moyen <input type="checkbox"/> Mauvais état <input type="checkbox"/> Restauré <input type="checkbox"/> Remanié
Statut juridique	<input type="checkbox"/> propriété publique <input type="checkbox"/> propriété privée (préciser :)
Visibilité depuis le domaine public	<input type="checkbox"/> oui <input type="checkbox"/> non
Informations complémentaires	



Pays de Morlaix- Pays d'art et d'histoire
 Inventaire des patrimoines maritimes et estuariens
Fiche explicative "mobilier"

*** champs à remplir obligatoirement**

Informations concernant la personne qui effectue le recensement

Nom / Prénom *	<i>Indiquer les nom et prénom de(s) personne(s) auteure(s) de la fiche de recensement</i>
Adresse mail / téléphone *	<i>Indiquez un moyen de vous contacter (pour le chargé de mission) si besoin de précision sur la notice</i>
Association / structure partenaire (le cas échéant)	<i>Veillez noter si vous effectuez le recensement pour le compte et dans le cadre d'une organisation (type association)</i>
Date d'enquête *	<i>Indiquez la date d'enquête terrain</i>
Crédit photo / nom ou n° des photos associées *	<i>Préciser : Nom des auteurs des photos jointes à la notice, nom ou n° des photos</i>

Informations sur le patrimoine recensé

Nom d'usage de l'élément *	<i>Par exemple : "bateau de plaisance type cormoran "Ki-Mor"", "ancre du navire "Haïda"....</i>
Nom de l'élément (fonction) *	<i>Désigner l'élément recensé par sa fonction initiale : bateau de plaisance, ancre, statue, décor sculpté...</i>
Usage actuel	<i>En cas de changement de fonction/ de réemploi d'un objet, indiquer sa fonction actuelle (par exemple : ancre d'un navire employée comme monument commémoratif)</i>
Localisation *	<i>Indiquer le plus précisément possible où se trouve l'objet recensé. Dans le cas d'un bateau : indiquer le lieu d'immatriculation et le port d'attache (si connu)</i>
Date ou période de construction/ de fabrication *	<i>Indiquer la période à laquelle l'objet a été construit</i> <input type="checkbox"/> incertitude
Date(s) de modification/restauration (préciser)	<i>Indiquer la période à laquelle l'objet a été restauré/reconstruit</i>
Date(s) portée(s)	<i>Le cas échéant, indiquer la (les) date(s) figurant sur l'objet</i>
Inscriptions	<i>Le cas échéant, reproduire ici le texte / les inscriptions figurant sur l'élément</i>
Matériaux de construction / de fabrication *	
Technique(s) de fabrication	<i>Si possible, préciser les techniques de fabrication</i>
Etat actuel de conservation	<input type="checkbox"/> Bon état <input type="checkbox"/> Etat moyen <input type="checkbox"/> Mauvais état <input type="checkbox"/> Restauré <input type="checkbox"/> Remanié
Statut juridique	<input type="checkbox"/> propriété publique <input type="checkbox"/> propriété privée (préciser :) <i>L'élément appartient-il à une collectivité publique, une association, une entreprise, un particulier?</i>
Visibilité depuis le domaine public	<i>Cet élément est-il visible depuis le domaine public (rue, plage...)?</i> <input type="checkbox"/> oui <input type="checkbox"/> non
Informations complémentaires	<i>Indiquer, de manière succincte, toute information facilitant la compréhension de l'élément : bref historique, description....compléter au dos si nécessaire</i>



Pays de Morlaix- Pays d'art et d'histoire
Inventaire des patrimoines maritimes et estuariens
Fiche architecture

Informations concernant la personne qui effectue le recensement

Nom / Prénom *	
Adresse mail / téléphone *	
Association / Structure partenaire	
Date d'enquête *	
Crédit photo / nom ou n° des photos associées	

Informations sur le patrimoine recensé

Nom de l'élément (fonction(s)) *	
Nom d'usage de l'élément *	
Usage actuel	
Commune /Adresse / lieu-dit *	
Environnement	<input type="checkbox"/> en ville <input type="checkbox"/> en écart (hameau) <input type="checkbox"/> isolé
Date(s) de construction *	
Date(s) de modification/destruction/reconstruction	
Date(s) portée(s)	
Inscriptions	
Matériaux de construction / de fabrication *	
Mise en œuvre des matériaux	
Matériaux /type de couverture	
Etat actuel de conservation	<input type="checkbox"/> Bon état <input type="checkbox"/> Etat moyen <input type="checkbox"/> Mauvais état <input type="checkbox"/> Restauré <input type="checkbox"/> Remanié
Statut juridique	<input type="checkbox"/> propriété publique <input type="checkbox"/> propriété privée (préciser :)
Accessibilité	<input type="checkbox"/> facile <input type="checkbox"/> difficile <input type="checkbox"/> dangereux
Visibilité depuis le domaine public	<input type="checkbox"/> oui <input type="checkbox"/> non
Informations complémentaires :	



Pays de Morlaix- Pays d'art et d'histoire
 Inventaire des patrimoines maritimes et estuariens
Fiche explicative "Architecture"

*** champs à remplir obligatoirement**

Informations concernant la personne qui effectue le recensement

Nom / Prénom *	Idem fiche "objet"
Adresse mail / téléphone *	Idem fiche "objet"
Association / Structure partenaire	Idem fiche "objet"
Date d'enquête *	Idem fiche "objet"
Crédit photo / nom ou n° des photos associées *	Préciser : Nom des auteurs des photos jointes à la notice, nom ou n° des photos

Informations sur le patrimoine recensé

Nom de l'élément (fonction(s)) *	Idem fiche "objet"
Nom d'usage de l'élément *	Indiquez le nom usuel : "menhir de Cam-Louis", "villa Ker ar Mor", "chapelle Sainte-Barbe", "Estacade de Roscoff"
Usage actuel	Indiquez la fonction actuelle de l'élément si celle-ci est différente de sa fonction initiale
Commune / Adresse / lieu-dit *	Indiquer le plus précisément possible la localisation de l'élément. Ajouter un plan si nécessaire. Préciser (si connues) les coordonnées GPS, le n° de parcelle cadastrale...
Environnement	<input type="checkbox"/> en ville <input type="checkbox"/> en écart (hameau) <input type="checkbox"/> isolé
Date(s) de construction *	Indiquer ici la (les) période(s) de construction de l'élément. Ex : 1er quart 20 ^e siècle, milieu 19 ^e siècle... Cocher la case en cas d'incertitude <input type="checkbox"/> incertitude
Date(s) de modification/destruction/reconstruction	Indiquer ici la (les) période(s) de modifications importantes de l'élément architectural
Date(s) portée(s)	Idem fiche "objet"
Inscriptions	Idem fiche "objet"
Matériaux de construction / de fabrication *	Ex : pierre (préciser si connu le type de pierre : granit, schiste...), bois,
Mise en œuvre des matériaux	Ex : pierres sèches / maçonnerie de pierres de taille / de briques / de moellons, béton armé / banché
Matériaux /type de couverture	(Le cas échéant) Ex : ardoises, tuiles, chaume
Etat actuel de conservation	<input type="checkbox"/> Bon état <input type="checkbox"/> Etat moyen <input type="checkbox"/> Mauvais état <input type="checkbox"/> Restauré <input type="checkbox"/> Remanié
Statut juridique	<input type="checkbox"/> propriété publique <input type="checkbox"/> propriété privée (préciser :) L'élément appartient-il à une collectivité publique, une association, une entreprise, un particulier?
Accessibilité	<input type="checkbox"/> facile <input type="checkbox"/> difficile <input type="checkbox"/> dangereux
Visibilité depuis le domaine public	<input type="checkbox"/> oui <input type="checkbox"/> non Idem fiche "objet"
Informations complémentaires :	Indiquer, de manière succincte, toute information facilitant la compréhension de l'élément : bref historique, description....compléter au dos si nécessaire