

56

n° département

PERSQUEN

commune



Penvern

adresse ou lieu-dit

Pontivy

arrondissement

Guémené-sur-Scorff

canton

CHATEAU

dénomination et titre de l'œuvre

35.01

matricule

Repérage

Carte I.G.N.

échelle : 1/50 000

feuille : Bubry

Lambert : 1

x 184,65

y 049,80

Cadastre

année :

section :

parcelle :

année : 1936

section : E 3

parcelle : 310

Propriétaire : M. De La Broise 29, place du Hercé LAVAL

Destination actuelle : désaffecté

Protection M.H. : inscrit M.H. partiellement 1977.

État de conservation :

Dossier établi le : 8.1967

par Boissé

revu le : 11.1974

par J.P. Ducouret

I- HISTORIQUE

1- Edifice antérieur

Vestiges d'un bâtiment derrière le château : ruines d'une pièce avec cheminée, porte en anse de panier chanfreinée; four ouvert d'une arcade semi-circulaire chanfreinée; traces de dallage; puits; vestiges non datés.

2- Contexte historique

Le lieu noble de Penvern mentionné dès 1370 , est le berceau de la famille du PERENNO; les descendants sont toujours propriétaires; les Perenno sont prééminenciers dans l'église paroissiale et considérés comme seigneurs fondateurs.

Pendant la période révolutionnaire, le château fut le théâtre d'événements tragiques; le menuisier VERGES, y avait aménagé une cachette pour abriter des partisans de la chouannerie (cf. NICOL, dans Revue de Brest, tome XLIX 1913).

3- Construction de l'édifice

Edifice construit en 1771 par François du PERENNO de PENVERN et son fils Paul Romain Guy du PERENNO.

4- Dégradations

En 1913, le château est abandonné et "presque en ruines". L'intérieur est en mauvais état.

II- DESCRIPTION

1- Situation

Château isolé, situé dans une dépression boisée, en contrebas de la route Guémené Le Penety. Accès au château par une longue allée bordée d'arbres, accédant à la cour par une entrée monumentale.

Le château, aspecté au Sud est, est élevé au Nord d'une cour rectangulaire fermée; à l'Est, dépendances et muret ouvert sur des près; à l'Ouest mur orné de piles, ouvrant sur le verger; au Sud, mur orné de piles, les deux piles centrales formant portail d'entrée. Dans l'angle Est, bâtiment d'habitation; dans l'angle Sud, chapelle.

Derrière le château, au Nord, un petit espace herbeux parsemé des ruines d'un ancien bâtiment.

Sur une pile du mur d'enceinte, inscription : F : PSKIAM/I7I...

2- Matériaux

Granite. Petit appareil irrégulier. Ouvertures et chaînages en grand appareil. Présence de revêtement extérieur.

3- Parti général, plan, coupes

- Parti général

Bâtiment à étages, à un corps principal de plan rectangulaire, recoupé perpendiculairement par un corps axial en légère avancée en façade antérieure, en avancée plus forte en façade postérieure. Elévation ordonnancée à travées.

- Plan

Corps principal double en profondeur divisé par quatre murs de refend transversaux déterminant deux pièces de chaque côté du corps central; celui-ci également double en profondeur, comporte dans la

partie antérieure un vestibule, dans la partie postérieure, une cage d'escalier.

- Coupes

Le corps principal comporte un rez-de-chaussée, un étage et un comble brisé; le troisième niveau du corps central est un comble à surcroît.

4- Elévations extérieures

- Façade antérieure

Elévation ordonnancée à neuf travées sur trois niveaux, composées symétriquement par rapport au corps central; les niveaux sont soulignés de bandeaux. Corniche sous l'égoût du toit, régnant également sur le corps central.

. Corps central en légère avancée; chafnages d'angle à bossages; une travée d'ouvertures axiales : porte précédée d'un perron pentagonal, en arc plein cintre, à bossages, deux fenêtres à arc en segment, fronton triangulaire.

. Corps principal. Deux ailes identiques; fenêtres à arc en segment sur deux niveaux et lucarnes à fenêtre à arc en segment.

- Façade postérieure

Elévation sans ordonnance. Corps central en forte saillie ajouré de deux travées d'ouvertures rectangulaires, l'une avec porte et deux fenêtres, l'autre avec deux fenêtres; façades latérales aveugles; corniche sur les trois faces. Corps principal composé de deux ailes différentes; aile gauche composée de quatre travées à trois ou quatre niveaux dont un de lucarnes; corniche; aile droite composée d'une haute baie montant jusqu'à la corniche, murée dans sa partie supérieure, d'une travée de deux fenêtres, d'un niveau de trois lucarnes.

- Façade latérale droite

Mur-gouttereau ajouré d'une petite fenêtre donnant jour au sous-sol.

- Façade latérale gauche : mur gouttereau aveugle.

5- Combles et couverture

- Toiture

. Corps principal

Toit à longs pans brisés et croupes brisées
égoutts retroussés; hautes souches de cheminées sur les deux murs extérieurs et
sur les deux murs de refend encadrant le corps central.

. Corps central

Toit à deux versants pénétrant à même
hauteur le toit principal, avec croupe droite en façade postérieure, pignon
découvert en façade antérieure.

- Charpente de comble brisé

6- Distribution Intérieure

- Corps central de distribution horizontale et verticale,
partage par un mur de refend ouvert d'une arcade en plein cintre; dans la
partie antérieure, vestibule distribuant les pièces latérales antérieures du
corps principal (deux pièces en enfilade de chaque côté); dans la partie pos-
térieure, cage d'escalier desservant latéralement les pièces postérieures des
deux ailes du corps principal et verticalement l'étage et le comble.

- Au rez-de-chaussée,

. Aile droite, deux pièces antérieures rectangulai-
res remaniées; une cheminée par pièce, éclairage par façade antérieure. Dans
la partie postérieure, débarras et cellier.

. Aile gauche, deux pièces antérieures rectangulaires,
désaffectées, lambrissées, l'une à deux cheminées, l'autre à une cheminée; é-
clairage par façade antérieure; dans la partie postérieure, débarras et remise
ouverte sur l'extérieur.

- Au premier étage, un long couloir distribue tout le bâtiment.
Il donne accès dans l'aile gauche à trois appartements composés d'une entrée

d'une chambre lambrissée (cf. photos) avec cheminée et d'un cabinet. Dans l'aile droite, deux appartements de même type et un cabinet des archives lambrissé, avec cheminée, à l'extrémité Nord-Est du bâtiment.

- Etage de comble : un couloir de même type distribue tout le bâtiment donnant accès

- Dans l'aile gauche à

. une pièce en contrebas (accès par marches de bois) sous comble, à l'extrémité Sud Ouest,

. un grand grenier à plancher de bois et plafond à poutres éclairé par quatre fenêtres Sud.

- Dans l'aile droite à

. un débarras à l'extrémité Nord-Est,

. un vaste grenier éclairé par quatre fenêtres Sud. Plafond à poutres.

. une chambre avec cheminée, lambrissée, éclairée par une fenêtre Sud. Plafond plâtré.

- Cage d'escalier.

Cage de plan rectangulaire.

Escalier de bois, trois premières marches en granite.

Escalier tournant à jour, à trois volées droites formant retour en équerre (à gauche).

Eclairage de la cage par des fenêtres donnant jour direct aux repos.

III- NOTE DE SYNTHESE

Edifice homogène daté 1771 par la documentation (A.D. 56 Notes du Halgouet; AD 35 7 Fe 156)

Construction de style classique caractérisé par la régularité de sa façade antérieure, de la distribution intérieure, par son toit à longs pans brisés.

Le château est actuellement inhabité.

IV- DOCUMENTATION

A.D. 56 Série J. GALLES, dictionnaire des terres nobles du Morbihan, IV.

A.D. 56 Notes du Halgouet 1943.

A.D. 56 Fichier archéologique 1942.

A.D. 35 7 Fe 156.

LEMENE Hist. archéol. des paroisses du diocèse de Vannes 1891-94. t.II
p. 86.99

NICOL. Les prisonniers du château de Penvern, dans Revue de Bretagne,
tome XLIX, 1913.

OGEE. Dictionnaire , tome II : 1853. p. 269.

POTIER du COURCY. Nobiliaire et Armorial de Bretagne tome II p. 372.

--	--

LOCALISATION : château de Penvern

REPÉRAGE CARTOGRAPHIQUE :

..... km

Carte E. M. Echelle Feuille Lambert X

Y

Cadaastre Ancien : année Section Parcelle

Revisé : année Section Parcelle

SITUATION DANS L'ÉDIFICE : angle Sud de la cour

PROPRIÉTAIRE : Nom Mme de LA BROISE Qualité

Adresse

DESTINATION ACTUELLE : désaffectée

PROTECTION M.-H.

Inscrit le

Classé le

DOSSIER

Etabli le 8.1967

Par BOISSE

Qualité ENQUÊTEUR

Revu le 12.1974

Par DUCOURET

Qualité REDACTEUR

I- HISTORIQUE

II- DESCRIPTION (cf. Relevé graphique et photos)

1- Situation

Chapelle située dans l'angle Sud de la cour, orientée au Sud-Est.

2- Matériaux

Granite. Moyen appareil régulier. Absence de revêtement. Sol dallé de granite et d'ardoise.

3- Parti général, plan, coupes

Chapelle de plan rectangulaire à chevet polygonal, à vaisseau unique couvert en charpente.

4- Elévations extérieures

- Façade antérieure Nord-Ouest

Mur gouttereau ouvert d'une porte axiale en plein cintre; corniche à modillons régnant sur toutes les faces.

- Façade latérale Sud Ouest

Mur gouttereau ouvert d'une fenêtre en arc plein cintre, donnant jour au chœur.

- Façade latérale Nord Est

identique mais une porte murée.

- Façade Sud-Est

Chevet polygonale à trois pans aveugles.

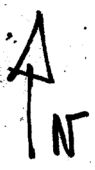
5- Combles et couvertures

Toit à deux versants et croupes (croupe droite en façade antérieure, croupe polygonale sur le chœur); égoût retroussé; couverture en ardoise.

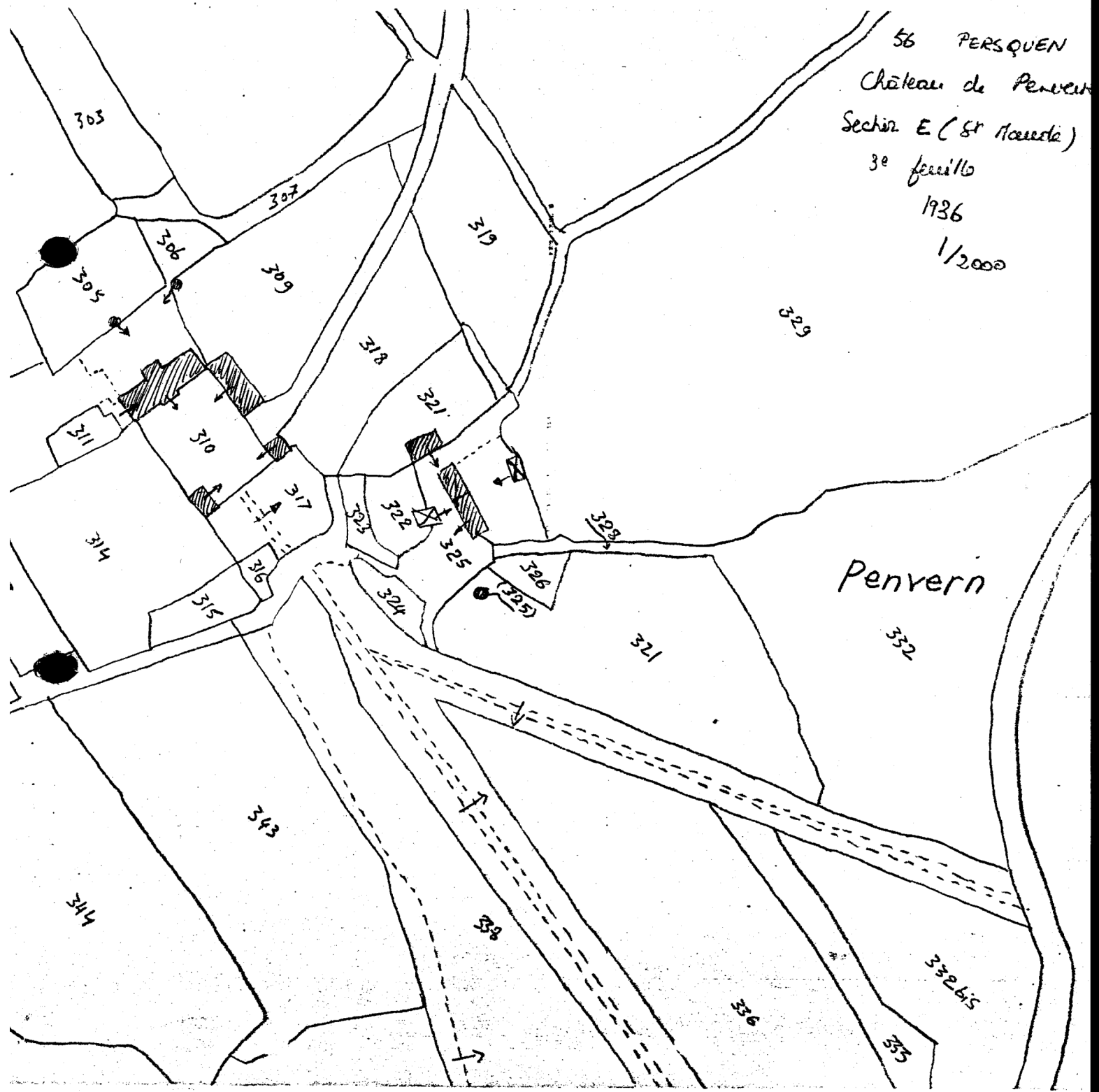
Charpente partiellement effondrée à entrails dont un à décor de torsade, un autre à décor de têtes humaines.

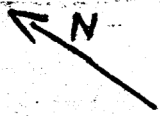
III- NOTE DE SYNTHESE

Edifice homogène contemporain du château, daté 1771



56 PERSQUEN
Château de Penvern
Secteur E (St Naude)
3^e feuille
1936
1/2000





Perroqueru - 56 -

PENVERN

1/2000

1842

section E3

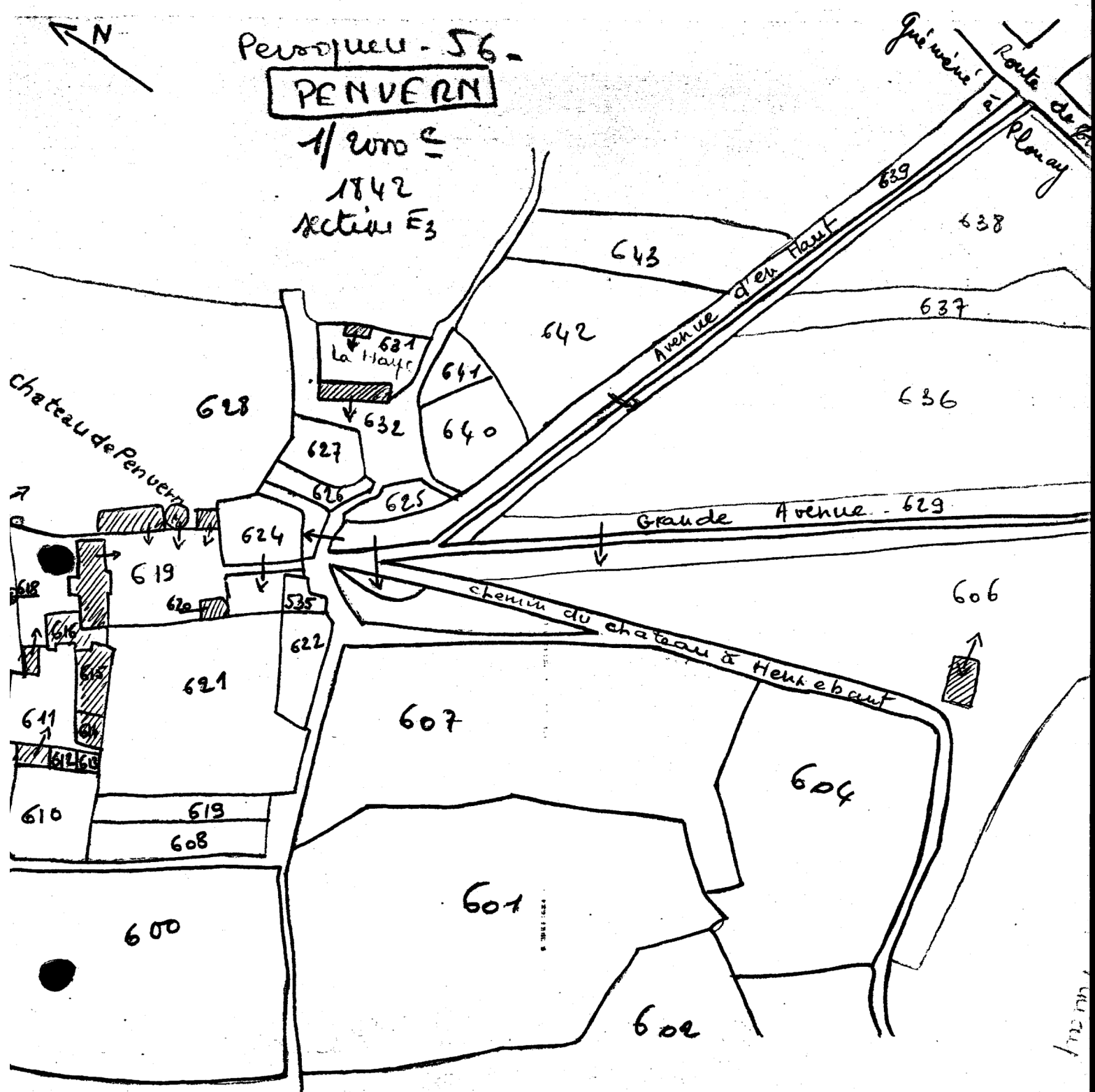


TABLE DES DOCUMENTS GRAPHIQUES

- 1 plan, logis, dépendances et chapelle

PERSQUEN 56

CHATEAU DE PENVERN

Plan

Cliché DAGORN

78.56.03 N

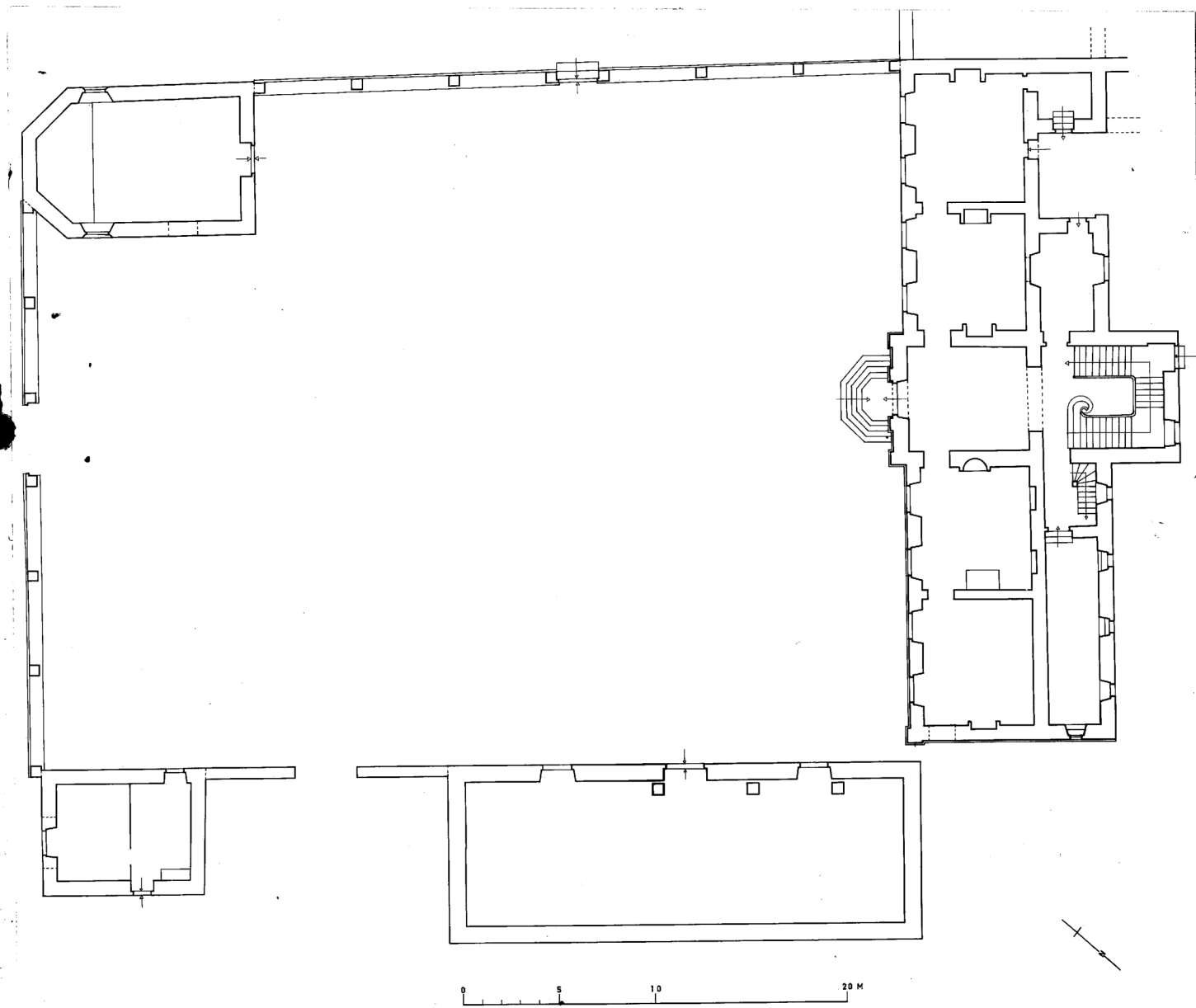


TABLE DES ILLUSTRATIONS PHOTOGRAPHIQUES

1- Vue aérienne prise du Nord	69.56.742 VR
2- Vue aérienne prise du Sud	69.56.743 VR
3- Vue aérienne prise du Sud Est	69.56.744 VR
4- Vue aérienne prise du Sud Est	69.56.745 VR
5- Vue de situation prise du Sud Est	67.56.I071 V
6- Façade antérieure, vue générale	67.56.1073 V
7- Façade postérieure, vue générale	67.56.I075 V
8- Cour avec dépendances et chapelle	67.56.I072 V
9- Dépendances	67.56.I074 V
10- Logis, rez-de-chaussée, aile gauche, lambris	67.56.I077 V
11- Escalier, vue du palier du rez-de-chaussée	67.56.I076 V
12- Etage, aile droite, bibliothèque	67.56.I078 V
13- Chapelle, vue générale intérieure	67.56.I079 V

PERSQUEN 56

CHATEAU DE PENVERN

Vue générale prise du Nord

Cliché G.A.L.A.T

69.56.742 VR



PERSQUEN 56

CHATEAU DE PENVERN

Vue générale prise du Sud-Ouest

Cliché G.A.L.A.T

69.56.743 VR



PERSQUEN 56

CHATEAU DE PENVERN

Vue de situation prise du Sud

Cliché G.A.L.A.T

69.56.744 VR



PERSQUEN 56

CHATEAU DE PENVERN

Vue générale prise du Sud

Cliché G.A.L.A.T

69.56.745 VR



PERSQUEN

CHATEAU DE PENVERN

Vue Générale du château

de la chapelle, des communs

Cliché DAGORN

67.56.1071 V



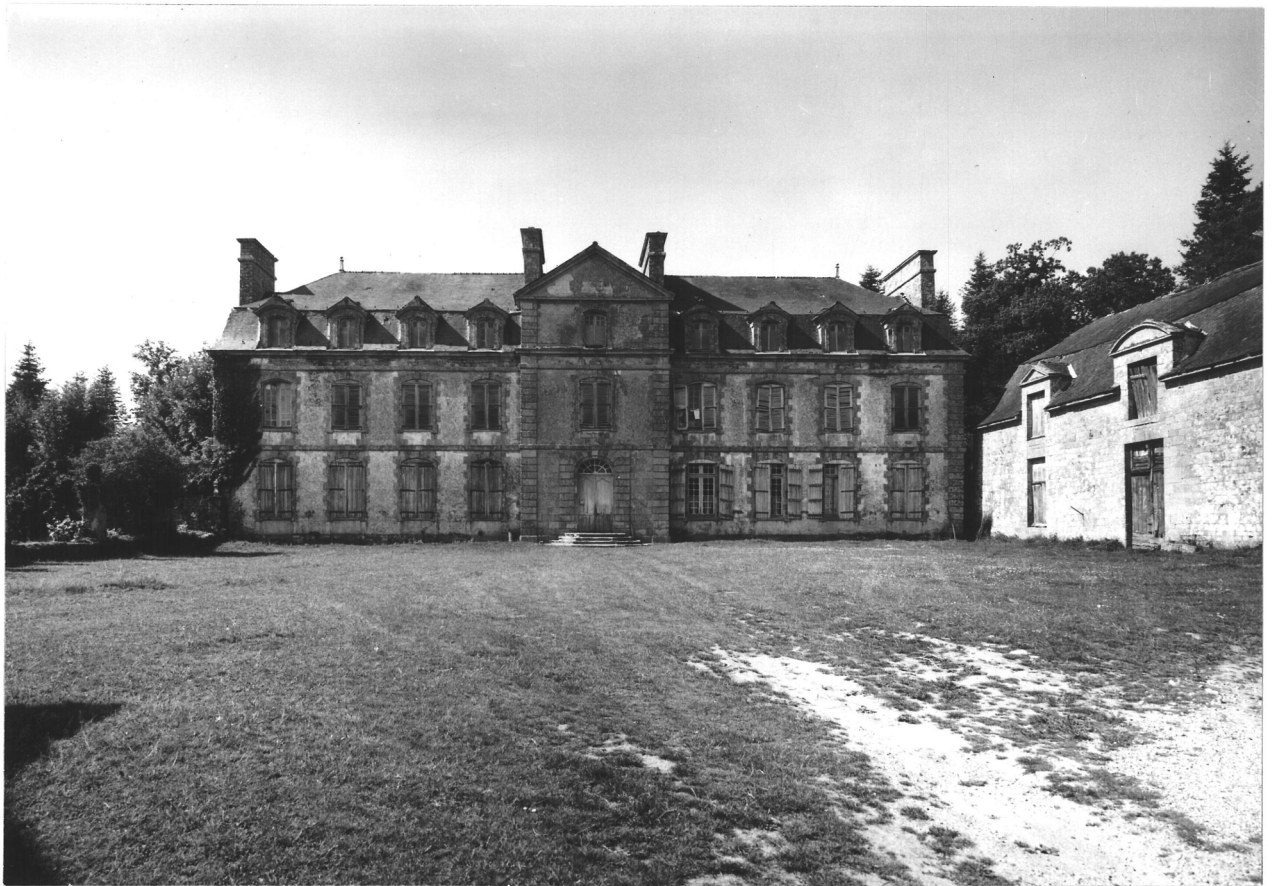
PERSQUEN

CHATEAU DE PENVERN

Façade principale

Cliché DAGORN

67.56.1073 V



PERSOUE

CHATEAU DE PENVERN

Façade postérieure

Cliché DAGORN

67.56.1075 V



PERSOUEN

CHATEAU DE PENVERN

Portail et allée cavalière

Cliché DAGORN

67.56.1072 V



PERSQUEN

CHATEAU DE PENVERN

Pièce lambrissée au
rez-de-chaussée

Cliché DAGORN

67.56.1077 V



PERSQUEN

CHATEAU DE PENVERN

Escalier du château
au rez-de-chaussée

Cliché DAGORN

67.56.1076 V



PERSOUEN

CHATEAU DE PENVERN

Bibliothèque à l'étage

Cliché DAGORN

67.56.1078 V



PERSQUEN

CHATEAU DE PENVERN

Intérieur de la chapelle

Cliché DAGORN

67.56.1079 V



--	--

LOCALISATION :Château de Penvern.....

REPÉRAGE CARTOGRAPHIQUE :

..... km

Carte E. M. Echelle Feuille Lambert X.....

Y.....

Cadaastre Ancien : année Section Parcelle.....

Revisé : année Section Parcelle.....

SITUATION DANS L'ÉDIFICE :côté Nord-Est de la cour.....

PROPRIÉTAIRE : NomMme de la BROISE..... Qualité.....

Adresse

DESTINATION ACTUELLE :désaffecté.....

PROTECTION M.-H.

Inscrit le

Classé le

DOSSIER

Etabli le8.1967.....

ParBOISSE.....

QualitéENQUÊTEUR.....

Revu le12.1974.....

ParDUCOURET.....

QualitéREDACTEUR.....

I- HISTORIQUE (cf. dossier principal)II- DESCRIPTION (cf. relevé graphique et photon° 9)1- Situation

Situé sur le côté Nord Est de la cour; façade antérieure sur cour.

2- Matériaux

Granite. Moyen appareil régulier en façade antérieure, irrégulier sur les autres façades.

Absence de revêtement.

3- Parti général, plan, coupe

Plan rectangulaire sans division intérieure.

4- Elévations extérieures

Elévation antérieure sur cour, ordonnancée à trois travées sur deux niveaux dont un de lucarnes à fenêtres pendantes et à fronton (cintré pour la travée centrale)(triangulaire pour les travées latérales).

Autres élévations aveugles.

5- Combles et couvertures

Toit à longs pans brisés et croupes droites; égoûts retroussés; couverture en ardoise.

6- Distribution intérieure

Pièce unique.

III- NOTE DE SYNTHESE

Dépendance contemporaine du château daté 1771.

PENISQUEN

CHATEAU DE PENVERN

Communs et pavillon

Cliché DAGORN

67.56.1074 V

