

Adresse : Carnot (avenue)  
Aire d'étude : Belle-Ile-en-Mer  
Auteur(s) : maître d'oeuvre inconnu  
Commune : Le Palais  
Coord. Lambert : 0185300 ; 2275000  
Copyright : © Inventaire général, 1986  
Couverture : toit à longs pans ; croupe  
Date bordereau : 1987 AVANT  
Date Mistral : 1987 AVANT  
Date protection : édifice non protégé MH  
Dénomination : chapelle  
Département : 56  
Dossier : individuel  
Étages : 1 vaisseau  
Etat : détruit  
Etude : inventaire fondamental  
Historique : Construite avant 1686 ; mentionnée en 1719 ; devenue caserné en 1793 ; détruite avant 1840  
Implantation : en ville  
INSEE : 56152  
Justif. datation : daté par travaux historiques  
Localisation : Bretagne ; 56 ; Le Palais  
REFERENCE : IA00008193  
Région : Bretagne  
sauvegarde Ref. : 00008193  
Siècle : 17e siècle  
Siècle bis : 17e s.  
Statut propriété : propriété de l'Etat  
Titre courant : Chapelle Saint-Sébastien  
Toiture matériau : ardoise  
Vocable : Saint-Sébastien  
Zone Lambert : Lambert2

56

n° département

LE PALAIS

commune



adresse ou lieu-dit

LE PALAIS

arrondissement

canton

CHAPELLE SAINT SEBASTIEN

33.04

dénomination et titre de l'œuvre

matricule

(détruite)

## Repérage

Carte I.G.N.

échelle : 1/25000

feuille :

Quiberon 5-6

Lambert :

X 185,30

Y 275,00

Cadastré

année :

1839

section :

parcelle :

Zone

année :

1968

section :

AB

parcelle :

210

Propriétaire :

Destination actuelle : Bâtiment Affaires Maritimes

Protection M.H. :

État de conservation :

Dossier établi le :

7.1973

par

Le Louarn, Moirez.

revu le :

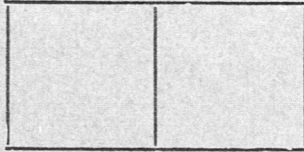
5.1974

par

Le Louarn.

CHAPELLE SAINT-SEBASTIEN

(détruite)



LOCALISATION : ville, Avenue Carnot.

## REPÉRAGE CARTOGRAPHIQUE :

..... km .....

Carte E. M. Echelle 1/25000 Feuille Quiberon 5-6 Lambert X 185,30  
 Y 275,00 zone II

Cadaastre Ancien : année 1839 Section ..... Parcelle .....

Revisé : année 1968 Section AB Parcelle 210

SITUATION DANS L'ÉDIFICE : .....

PROPRIÉTAIRE : Nom ..... Qualité .....

Adresse .....

DESTINATION ACTUELLE : Bâtiment Affaires Maritimes

## PROTECTION M.-H.

Inscrit le .....

Classé le .....

## DOSSIER

Etabli le 7.1973

Par LE LOUARN-MOIREZ Qualité Enquêteurs

Revu le 5.1974

Par LE LOUARN Qualité Rédacteur

## I. HISTORIQUE

### 1. EDIFICE(S) ANTERIEUR(S)

A la suite d'Ogée, plusieurs auteurs ont admis qu'il existait une chapelle dédiée à Saint Sébastien sur l'actuelle place Bigarré. Elle aurait été démolie en 1696 pour être reconstruite au haut de la rue Strangnelan. Cette hypothèse se fonde sur le plan de 1680 (cf. Dossier documents p. 21) et la mention d'un édifice religieux à cet emplacement n'est que sur des plans de seconde main (cf. Dossier Documents p. 22 et p.33).

### 2. CONTEXTE HISTORIQUE

Dans le procès-verbal de visite de 1719 (cf. Annexe I), il est signalé que "sur la grande porte, qui ouvre sur le cimetière, figurent les mêmes armes que dans l'église paroissiale (cf. supra p.00), celles du Roy et de Fouquet".

### 3. CONSTRUCTION DE L'EDIFICE

La chapelle figure au haut de l'actuelle avenue Carnot sur le plan de 1685 copié en 1711 (cf. Dossier Documents p. 27) où est représenté le projet d'enceinte de ville par Vauban. Dans un acte du 27 avril 1685, Madame Fouquet, céda "un emplacement pour servir de cimetière pour la dite paroisse de Palais, situé en haut de la rue Stangrelant, contenant de long 72 pieds et de large 60, borné du costé du soleil levant sur la dite rue Stangrelant, du midy, sur terres seigneuriales du couchant sur le chemin qui conduit de l'église paroissiale du dit Palais à Bangor et du septentrion sur maison et jardin appartenants à Nicolas Seveno... sur lequel.. il sera permis aux dits habitants faire construire les murs et autres choses nécessaires pour la clôture... et ils pourront faire bâtir une chapelle... dehors et au bout du costé du midy du dit cimetière"... (Bull. Assoc. Histoire de Belle-Ile-en-Mer n° 3, p. 21).

En 1686, eut lieu la bénédiction du premier mariage dans la chapelle.

En 1687, est mentionné pour la première fois le "cimetière de Stanguerlan"

(Bull. Assoc. Histoires de Belle-Ile-en-Mer, n° 3, p.22). Cette chapelle servait à la Congrégation des hommes. Tout ceci est contradictoire avec la date de 1696 avancée par Ogée dans son Dictionnaire (article LE PALAIS) et par Le Gallen (Belle-Ile, Histoire p.207).

### 4. DEGRADATIONS - RESTAURATIONS - RECONSTRUCTIONS - CHANGEMENT D'AFFECTATION

En 1761, la chapelle souffrit de l'attaque anglaise. Le 20 janvier 1764 "fut bénite la chapelle de Saint Sébastien et aussi le cimetière" (note transcrite dans Bull. Assoc. Histoire Belle-Ile-en-Mer n° 3, 1964, p. 23, cf. également (A.D. 35 C 5127).

En 1793, elle devint caserne.

En 1816, sur le plan Nadaud (cf. Dossier Documents p. 41), elle est une caserne abritant 130 hommes.

Le bras Ouest dut être démoli vers 1827 (cf. Annexe III).

En 1840, à l'emplacement de la chapelle fut édifée la maison du commandant du génie.

## II. DESCRIPTION

Son plan était cruciforme; son chevet à trois pans était aspecté au Sud; les chapelles du transept étaient dédiées : l'une à Ste Marguerite, l'autre à St Joseph; la sacristie était accolée au pan Sud du choeur (A.N. P.1507). Cf. aussi : plan d'arpentage par Loréal-Jeune (1766) [Fig.1] .

## IV. DOCUMENTATION

### 1/ Sources

A.N. : P 1507, F°13 recto. Procès-verbal de visite du 6 avril 1719 destiné à l'établissement du rapport sur l'Etat et consistance du domaine de Belle-Ile.

A.D. Ille et Vilaine C 5I27. Etat et évaluation des sommes dues par le gouvernement anglais aux habitants de Belle-Isle. Novembre 1763.

A.D. Morbihan : série O. Travaux communaux, 1827. Plan levé par Chasle de la Touche.

### 2. Travaux historiques

- Armes de Belle-Ile-en-Mer dans Bull. Assoc. Histoire de Belle-Ile-en-Mer, n° 29 (1971/1), p. 17.

- Daligaut (M.) - A propos de Saint-Sébastien et de Boulogne dans Bull. Assoc. Histoire de Belle-Ile-en-Mer, n° 20 (1968/4), p. 22-23.

- Le Gallen (L.) - Belle-Ile..., p. 307.

- Vinet (S.) - Les Cimetières de Palais dans Bull. Assoc. Histoire de Belle-Ile-en-Mer, n° 3 (1964/3), p. 21-23.

### 3. Répertoires, dictionnaires

- Le Mené (J.) - Histoire....., t. II, p. 70-71.

o Ogée (J.-B.) - Dictionnaire...., t. I, p. 260.

### 4. Documents de référence

Plan de la citadelle de Bellésle en 1680, B.N. Est., Va 410 (Cf Dossier Documents)p. 21).

Plan du bourg du Palais et Citadelle de Belle-Isle..., Vincennes, Fortif. (cf. Dossier Documents, p. 23).

Plan de la citadelle de Belle Isle:.. fait en l'année 1685 et copié en 1711, A.D. 56, n° 45 (Cf. Dossier Documents, p. 27)

Plan d'arpentage du village de Porhalant par Loréal Jeune, 1766, A.D. 35 C 5173.

Plan de la Place de Belle-Isle-en-Mer... du 30 novembre 1816 par Nadaud, Vincennes, fortif. (cf. Dossier Documents, p. 41)

Plan levé en 1827 par Chasle de la Touche (A.D. Morbihan, O, Travaux Communaux).

Projet général des fortifications... par A. Ribot, 11 mars 1838, Vincennes, Fortif., (cf. Dossier Documents, p. 42).

Cadastre de 1839 (A.C. Le Palais)

Élévation Est sur l'avenue Carnot, anonyme, s.d. (Le Palais, coll. Jouan).

V. - ANNEXESANNEXE I

A.M. P 1507

Procès-verbal de visite.

(Folio 13 recto)

-6.IV.1719 : "Dudit lieu nous sommes transportés... jusqu'à la chapelle Saint-Sébastien scittuée au haut de la Rue de Stangrelan, et avons trouvé que ladite chapelle contient deux longères et deux pignons, le maistre-autel placé au pignon du Levant où est le tableau représentant St. Sébastien; et dans les deux bras, deux chapelles dédiées à Saint Joseph et Sainte Marguerite, une sacristie derrière le maistre-autel, et sur la grande porte de la dite chapelle qui ouvre sur le cimetièrè, il y a un escousson en pierre où sont les mêmes armes que dans l'esglise paroissiale, charpente et couverture d'ardoise, une porte dans la longère en entrant par la rue, un cimetièrè planté d'ormeaux et, au-dessus du cimetièrè, une esplanade aussi plantée d'ormeaux en quinconce et où il y a le nombre de quatre-vingt ormeaux plantés de l'ordre du seigneur conte de Bellisle ...".

LE PALAIS - CHAPELLES DISPARUES -

Toutes les cartes de l'île indiquent une seule chapelle sur la paroisse du Palais : la chapelle Saint-Huy ou Saint-Tudy à Loctudy (cf. Dossier Documents p. 2,3,4,5,12,14). En 1763, "on y logeait les pailles" (A.D. 35 C 5139).

Cette chapelle dut souffrir des dégradations lors de l'attaque anglaise puisque le 7 août 1770, le recteur Choblet : "... a esté rebenir la chapelle de Lothudy rétablie à neuf à cause du malheur de la guerre de 1761... " (Le Gallen). En 1778, elle doit être réparée et on y refait un plancher pour servir ce magasin (A.N. Série Marine).

Elle fut vendue nationalement en 1791 et détruite (Le Mené).

DOCUMENTATION.

- Archives Nationales :

Série Marine D2 56, Mémoire Lasserre au 18.8.1778, pièce 159.

- Archives Départementales d'Ille-et-Vilaine :

C 5139. Pièce du 15 décembre 1763

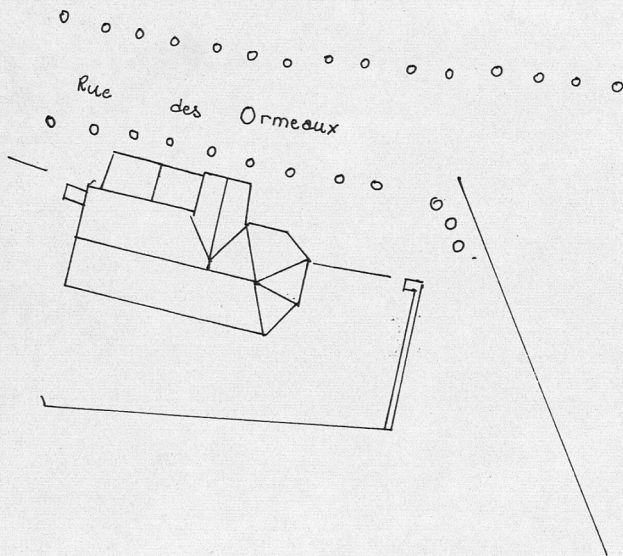
Le Gallen (L.). - Histoire..., p. 308

Le Mené (J.) - Histoire..., T. II, p. 71.

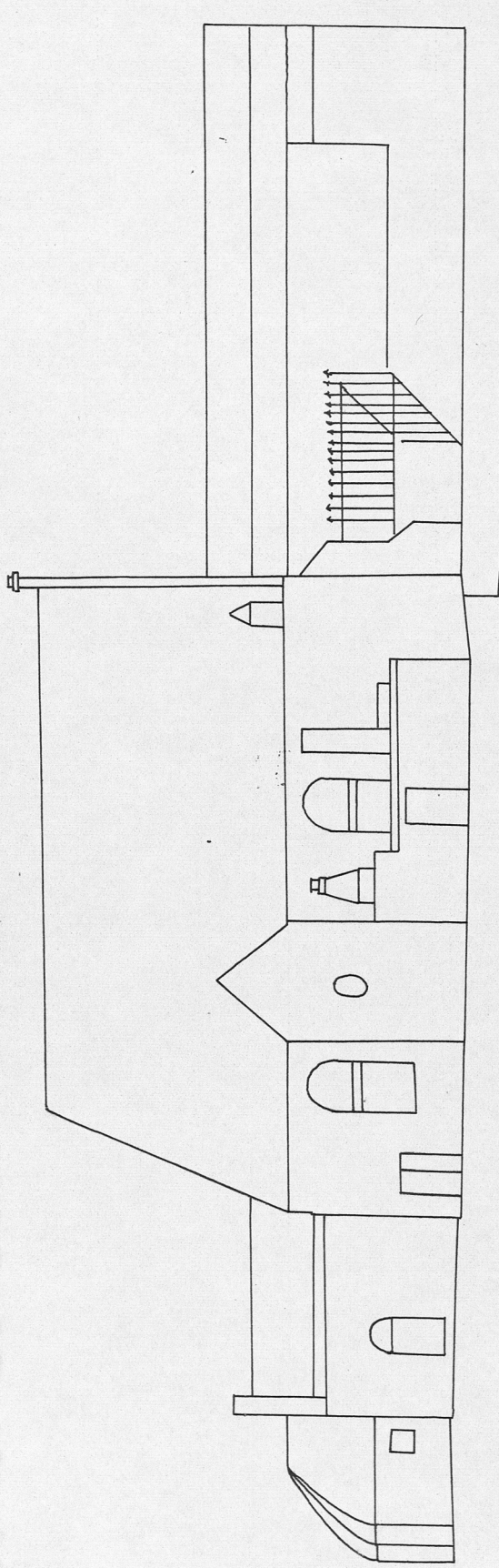
Carte particulière du gouvernement et marquisat de Belle-Ile par le sieur Daigremont [entre 1658 et 1661] , B.N., Est. Va 56 (cf. Dossier Documents p.2)

LE PALAIS  
Chapelle Saint-Sébastien  
(détruite)  
Plan levé par ChasLcs de La  
Touche en 1827

A. D. 56 Série O.



Annexe II



*Chapelle St Sébastien*

Archives privées Mme JOUAN

LE PALAIS.

TABLE DES ILLUSTRATIONS PHOTOGRAPHIQUES

Ancienne Chapelle Saint-Sébastien-  
Plan d'arpentage par Loréal Jeune en 1766

76.56.388 M



Palais (Le). Arpentage du Village de Porhalant (détail), par Loréal Jeune, 1766 (Ibid.)  
 Repro Dagorn 76.56.388 M

