

35

n° département

MESSAC

commune

BEUCHERAIS(LA)

lieu-dit

0963

adresse

REDON

arrondissement

BAIN DE BRETAGNE

canton

édifice ou ensemble contenant

MANOIR

dénomination et titre de l'œuvre

/A 0000 7505

Coordonnées.

LAMBERT2

X = 29220

Y = 32170

Cadastre

année :

section :

parcelle :

année : 1963

section : G1

parcelle : 15

Propriété : PRIVEE

Destination actuelle :

Protection

État de conservation : VESTIGES, MAUVAIS ETAT

Établi en 1967

par

SITUATION: ISOLE

PARTIES CONSTITUANTES: PARTIES AGRICOLES, CHAPELLE

MATERIAUX: 1) GROS OEUVRE: GRES, SCHISTE, APPAREIL MIXTE, MOELLON SANS CHAÎNE EN PIERRE DE TAILLE 2) COUVERTURE: ARDOISE

STRUCTURE: 1 ETAGE CARRE, EN REZ DE CHAUSSEE

COUVERTURE: TOIT A LONGS PANS, CROCHE, PIGNON COUVERT

HISTORIQUE ET CONCLUSIONS: EDIFICE 17E SIECLE, LE LOGIS EST TOTALEMENT TRANSFORME

I - HISTORIQUE

1 - EDIFICE(S) ANTERIEUR(S) . / .

2 - CONTEXTE HISTORIQUE :

La terre noble de la Boscheraye n'est pas mentionnée aux réformations de 1427 et de 1513 (1).

Elle apparaît en 1621 parmi les terres relevant du Vautenet dans un aveu à la seigneurie de Bain (2).

3 - CONSTRUCTION :

1 - Existence de la maison en 1621

Cet aveu mentionne "le lieu et maison de la Boscheraye sittué en ladite paroisse de Messac, appartenant à escuyer Artur de Fromont et damoiselle Renée Bérard sa compaigne, s^r et dame de la boscheraye".

La maison existait donc à cette date.

Les Frommont durent mourir sans héritier car dans le courant du siècle la terre revint aux mains du seigneur dont ils relevaient, les Aulnette du Vautenet, qui exercèrent ainsi leur droit de gallois :

en 1673 Perrine Aulnette épouse Gilles de Racinoux (3), ils sont seigneur et dame de la Boscheraye et y résident comme l'indique l'acte de fondation de la chapelle en 1690 (4).

2 - L'état de la maison aux environs de 1766

Nous connaissons l'état de la maison au moment où elle quitte la famille Racinoux : le chevalier du Vautenet fait un "état des frais pour l'elissement (5) de la succession de M^r de la Baucherais" en 1766 et un "état de ce que couste à M^r le chevalier du Vautenet la portion de la Baucherais lui licitée par M^r de Racinoux" (6).

(1) B.M. Rennes Ms 192, Anciennes Réformations de la noblesse de Bretagne des XV ème et XVI ème siècles.

(2) A.D. 35, 2 Ea 12.

(3) PARIS-JALLOBERT (P.) Registres paroissiaux, p. 32

(4) Cf infra, dossier sur la chapelle.

(5) Elissement signifie payement.

(6) A.D. 35 2 Ea 12.

Une description de la maison accompagne ces états :

"La maison principale consiste dans un vestibule dans lequel est l'escalier une grande cuisine au bout occidental, à l'orient du vestibule une belle et grande salle, et un grand appartement à côte d'icelle, trois chambres à feu en haut et greniers au-dessus, une cave sous l'escalier ..." (cf annexe).

La Beucherais passa alors aux mains de la famille Thomelin (1). Elle fut vendue à la Révolution et rachetée par le beau-frère de Thomelin (2).

4 - TRANSFORMATIONS

Depuis le XVIII ème siècle, la maison a été modifiée : le "grand appartement" à l'Est a été abattu et il semble que le bâtiment ait été prolongé vers l'Ouest. Nous n'avons aucun renseignement sur ces travaux.

Actuellement l'ensemble des bâtiments est utilisé comme exploitation agricole.

(1) Anciens registres paroissiaux de Messac, p. 36

(2) GUILLOU ET REBILLON, la vente des biens nationaux dans les districts de Rennes et Bain p. 515

II - DESCRIPTION

Cf croquis de situation 01

La disposition générale des bâtiments a été conservée, les transformations ont affecté :

- le logis principal refait entièrement,
- une dépendance perpendiculaire au corps de bâtiment n° 1, entièrement détruite.

Les dépendances 2 et 3 n'ont été que légèrement modifiées pour les besoins de l'exploitation agricole.

Le corps de bâtiment 1 est étudié à l'aide des croquis 02, 03, 04, 05 et des photos 8 et 9, la charpente des corps de bâtiment 2 et 3 à l'aide du croquis 06.

III - NOTE DE SYNTHESE . / .

IV- DOCUMENTATION1 - SOURCESA. Manuscrites

Archives Départementales d'Ille et Vilaine

*Série 2 Ea, liasse 12, papiers de la
famille Aulnette:

Aveu du Vautenet rendu à la seigneurie
de Bain.- 1621

Papier non daté non signé concernant la
Baucherais, accompagnant une autre feuille de la même écriture datant de 1766.

*Série G, liasse 505^c Testament de Pierre
de Racinoux, écuyer, sieur de la Baucheraie en Messac. 28 juin 1709.

B - Imprimées

Anciens registres paroissiaux de Messac publiés
par PARIS-JALLOBERT (P.).- Rennes, Plihon et Homman, 1891.

2 - TRAVAUX HISTORIQUES

GUILLOTIN DE CORSON (A.) La chatellenie de Bain et le marquisat
de la Marzelière. - Vannes, Lafolye, 1893, 88 p.

GUILLOTIN DE CORSON (A.) Statistique historique et monumentale
de l'arrondissement de Redon. - Rennes, Catel, 1886, 526 p.

GUILLOTIN DE CORSON (A.) Pouillé historique de l'archevêché de
Rennes.- Rennes, Fougeray; Paris, Haton, 1886, 6 tomes.

GUILLON (A.) et REBILLON (A.) La vente des biens nationaux
dans les districts de Rennes et Bain. - Rennes, Oberthur, 1911, LXXIX - 773 p.

V - ANNEXE

Etat de la Beucherais aux environs de 1766

" La maison principale consiste dans un vestibule dans lequel est l'escalier, une grande cuisine au bout occidental, à l'orient du vestibule une belle et grande salle et un grand appartement à côté d'icelle, trois chambres à feu en haut et greniers au-dessus, une cave sous l'escalier. jardin au nord et joignant la maison dans lequel est la chapelle fondée, cour au devant de la maison au bout de laquelle vers occident est une belle et grande écurie, autre petit jardin à l'orient des maisons et cour, autre grand jardin à l'occident d'icelles et des granges et étables. Le logement étables et granges servant au fermier grande cour au devant, un jardin à l'orient des maisons et cour, un terrain au haut du jardin de la maison principale .. "

A.D. d'Ille et Vilaine, 2 Ea 12, papiers de la famille Aulnette.

I - HISTORIQUE

- 1 - EDIFICE(S) ANTERIEUR(S) ./.
- 2 - CONTEXTE HISTORIQUE . / .
- 3 - CONSTRUCTION . / .

A défaut de date précise concernant la construction de la chapelle de la Beucherais, nous connaissons la date de la première fondation en cette chapelle : 1690.

"L'an mil six cent quatre vingt dix... Gilles de Racinoux ... a déclaré fonder une messe à perpétuité par chaque jour de feste et dimanche ... en une chapelle proche de sa maison et demeure de la Boscheraie laq^{le} - quoy que présentement en deul estat et garnie d'ornements convenables pour la célébration de la Sainte messe n'est néanmoins déservie faute de dotation ... (1).

La chapelle existait donc avant cette date.

Guillot de Corson écrit, sans indiquer ses sources, que la fondation était desservie en 1774 par Jean Clouet et que la chapelle avait alors "besoin d'urgentes réparations". (2)

Elle est en ruines maintenant.

(1) A.D. d'Ille et Vilaine G 505 ^c

(2) Guillotin de Corson, Pouillé, V p. 209.

II - DESCRIPTION

Cf croquis de plan (01) et de charpente (02).

III- NOTE DE SYNTHESE

Cette chapelle, de peu d'importance et de construction médiocre, est le seul exemple d'édifice à abside semi-circulaire relevé dans le canton.

Le seul intérêt de cette petite construction réside dans sa charpente issue des charpentes de type médiéval mais de réalisation moins soignée. Elle est comparable à celle du vaisseau principal de la chapelle du Temple (en Messac, cf dossier d'inventaire), datée 1627 et d'un type complètement différent de celui de la chapelle du Vautenet(en Messac, cf dossier d'inventaire) datée 1666.

La construction de la chapelle de la Beucherais daterait donc de la première moitié du XVII^{ème} siècle, si l'on se base sur l'évolution des charpentes. La date de 1690, année de la première fondation, paraît de toute évidence beaucoup trop tardive.

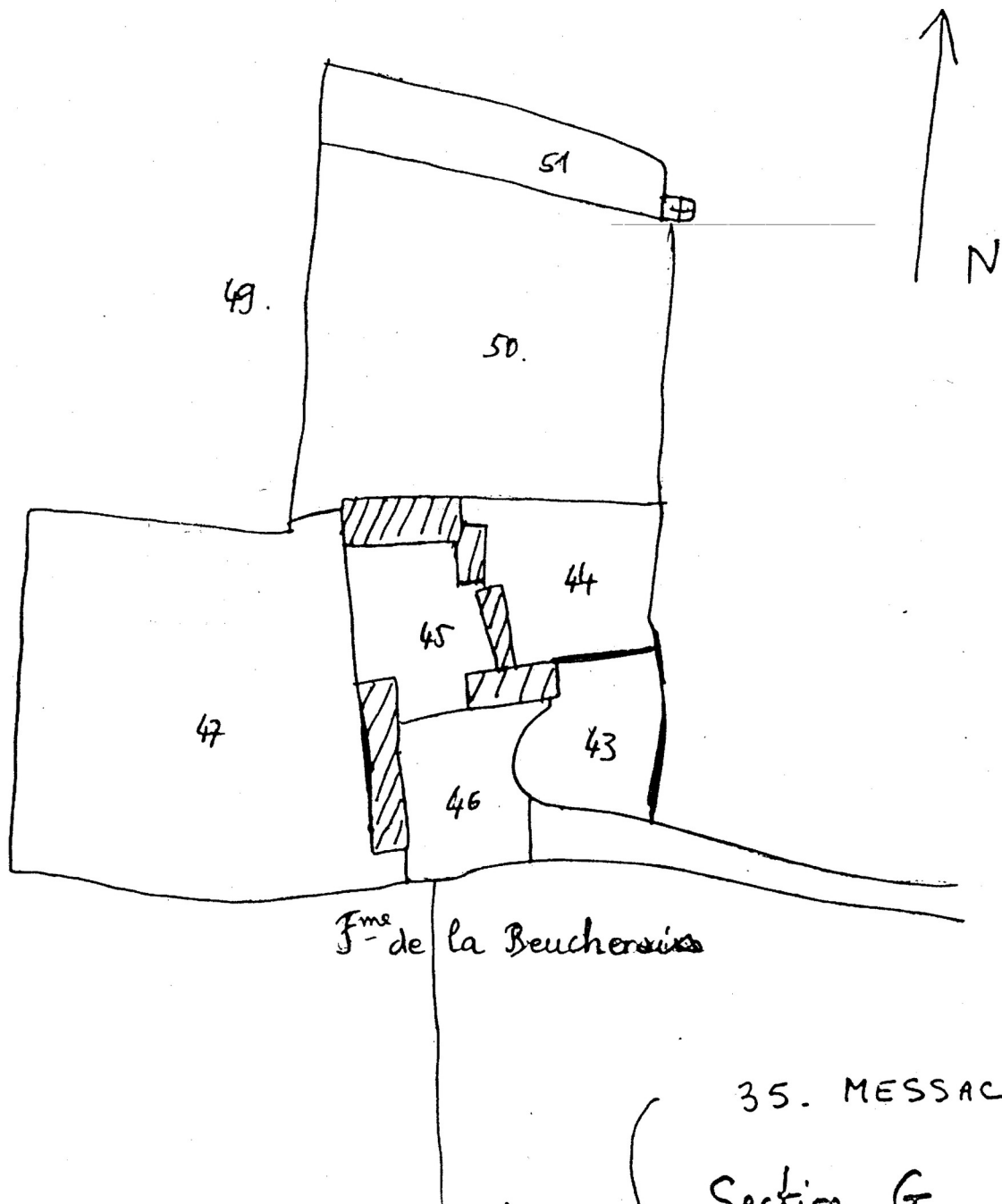
IV - DOCUMENTATION

Cf titre IV du dossier.

V - ANNEXE . / .

35 - MESSAC - Beucherais (1a)

Demeure (ancien manoir)



35. MESSAC

Section G
dite de Caraulay

1838

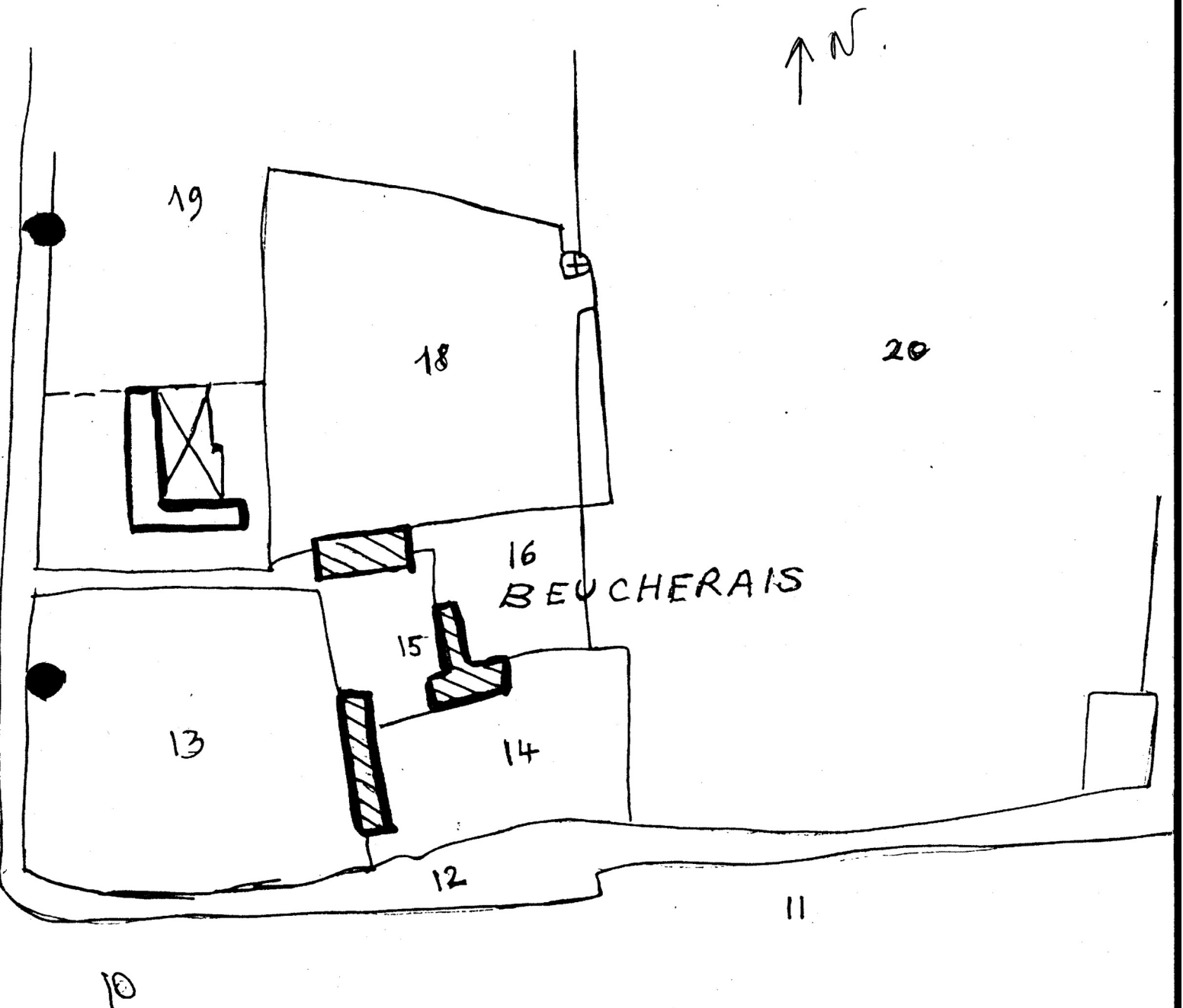
1/1250

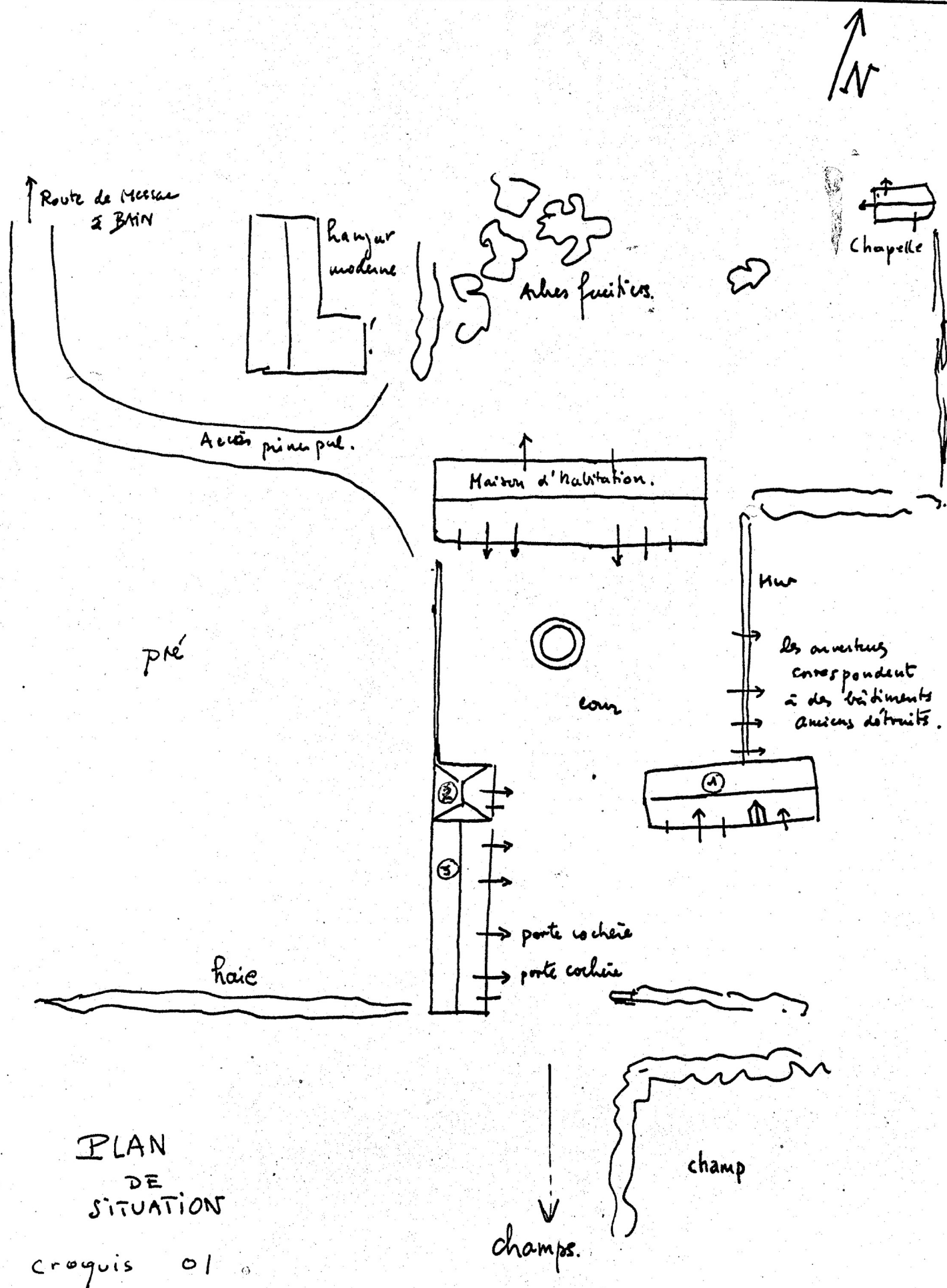
35 - MESSAC - Beucherais (La)

demeure (ancien manoir)

section G1

échelle 1/1250, 1963





Appareil des murs

en moellons de

grès gris oxydé

et de petites

pièces plates

horizontales de

adobe gris-vert

moellon : terre jaune

C même matériaux

que la maçonnerie

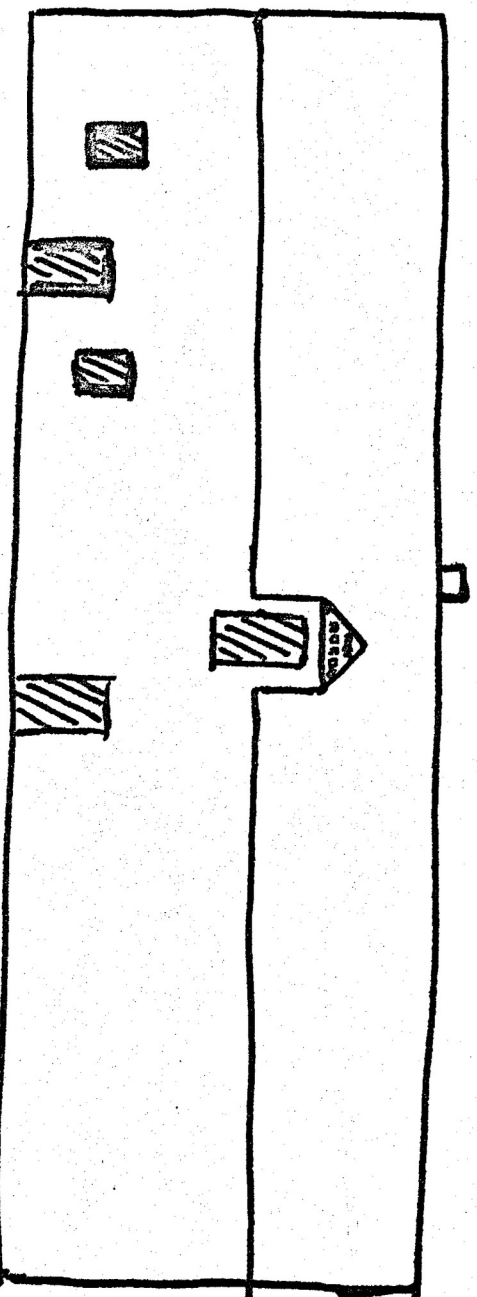
de la Perceuse)

maison

maison

de l'habitation (1)

La Boudouais
DÉPÔTÉ
(annuaire) 35 - Meuse
35-01



Porte et fenêtres



à linteaux de

Porte à linteaux de bois

appuis de adobe ordinaire

lucarne

monolithe

linteaux de bandes goud

dehors d'une accolade

Le linteau de la lucarne
porte 8 brans de pigeon
sur 2 rangées.

Face postérieure et

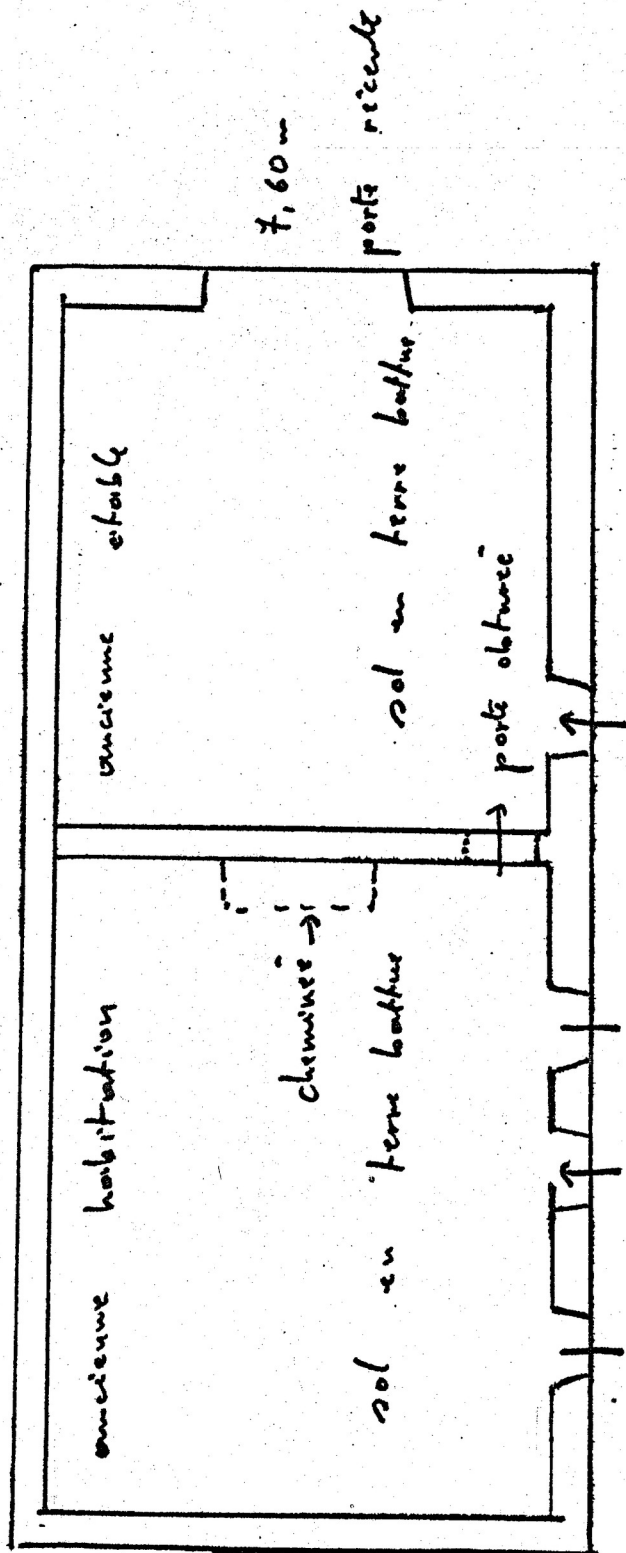
pignon ouest

sur 2 rangées.

35- MESSA La Bencherain
DEMEURE (ancien manoir)

ancienne maison d'habitation ①

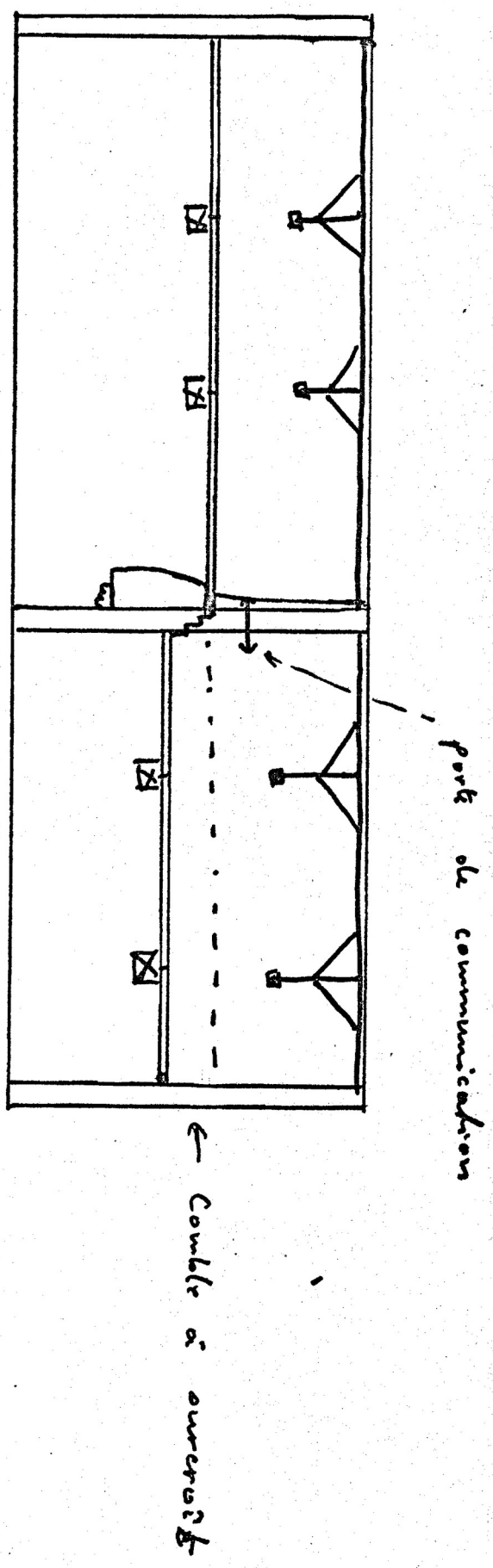
17,30 m



épaisseur des murs : 0,70 m

La Boucherie
DEMEURE (ancien manoir)
en Meuse - 35

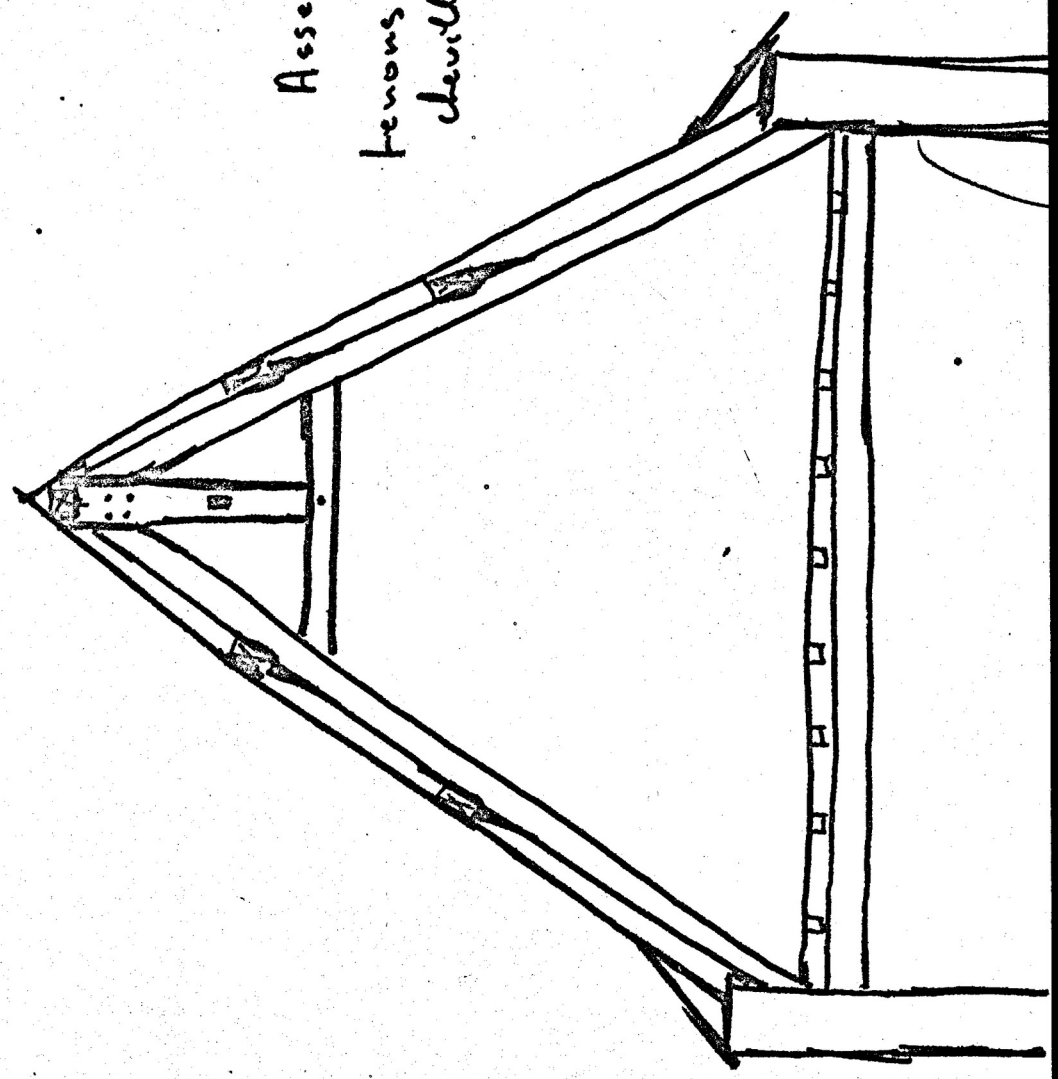
ancienne maison d'habitation
①



(35-01)
Lor Beuchamps
DEMEURE (ancien manoir)
35-Mesnil

maison d'habitation

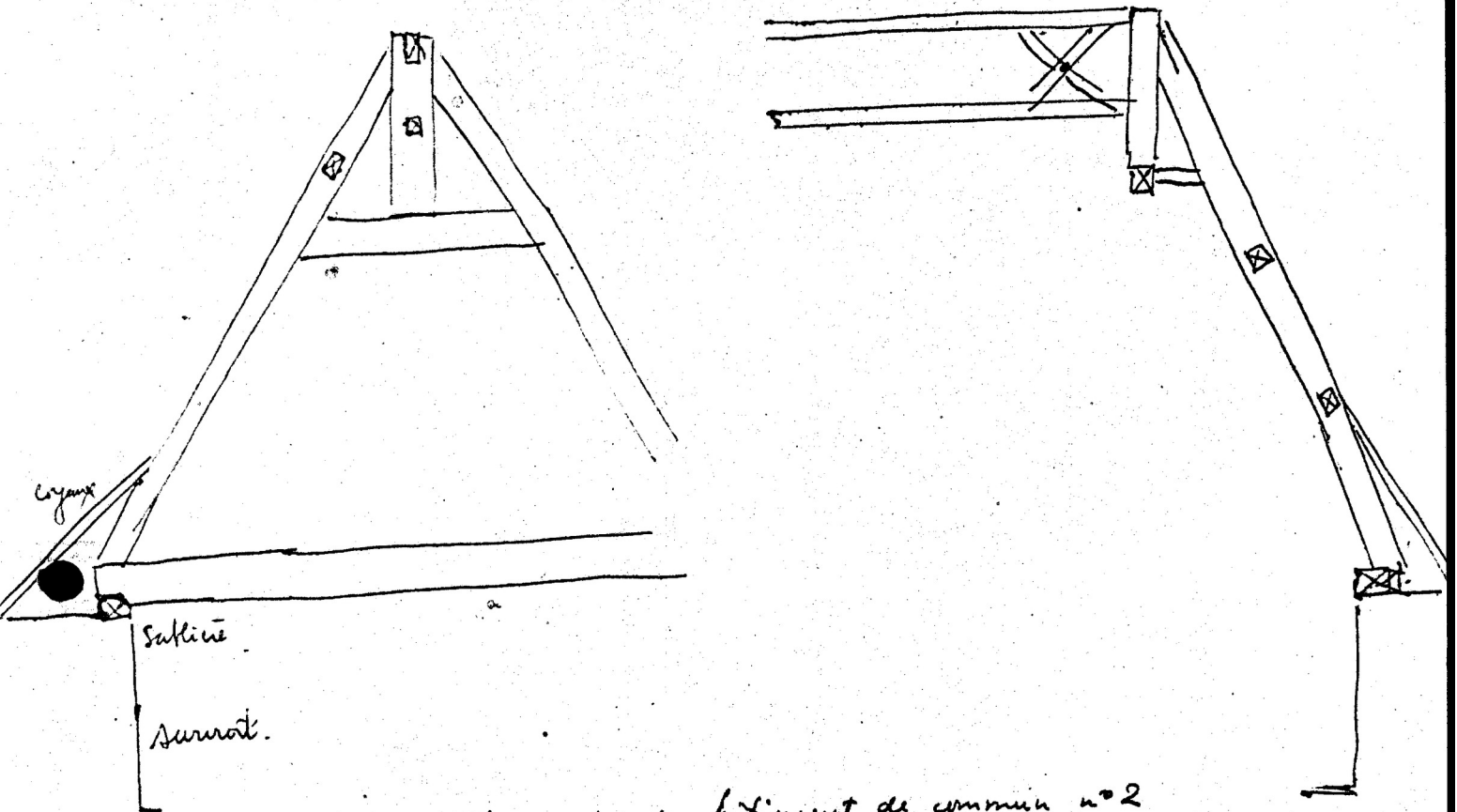
charpente Ouest ①



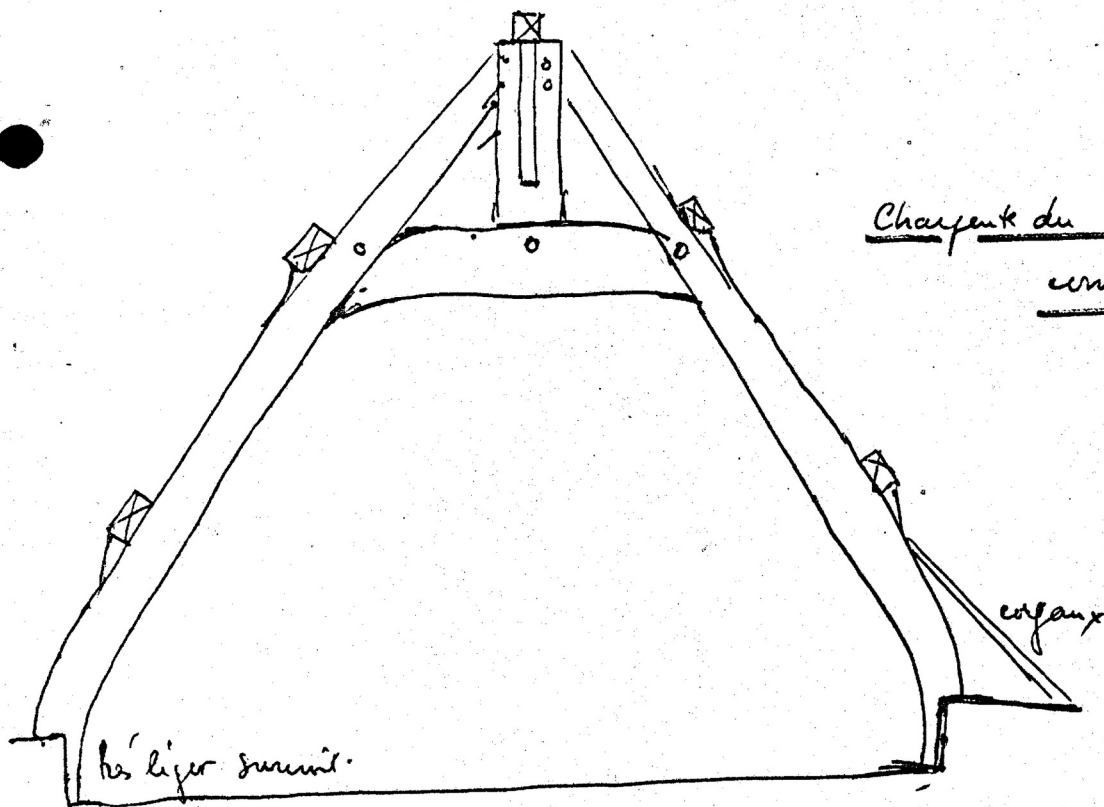
Ardoises posées
sur un lattes

Assemblages par
tenons et mortaises
chevillés

CRECHUS 05



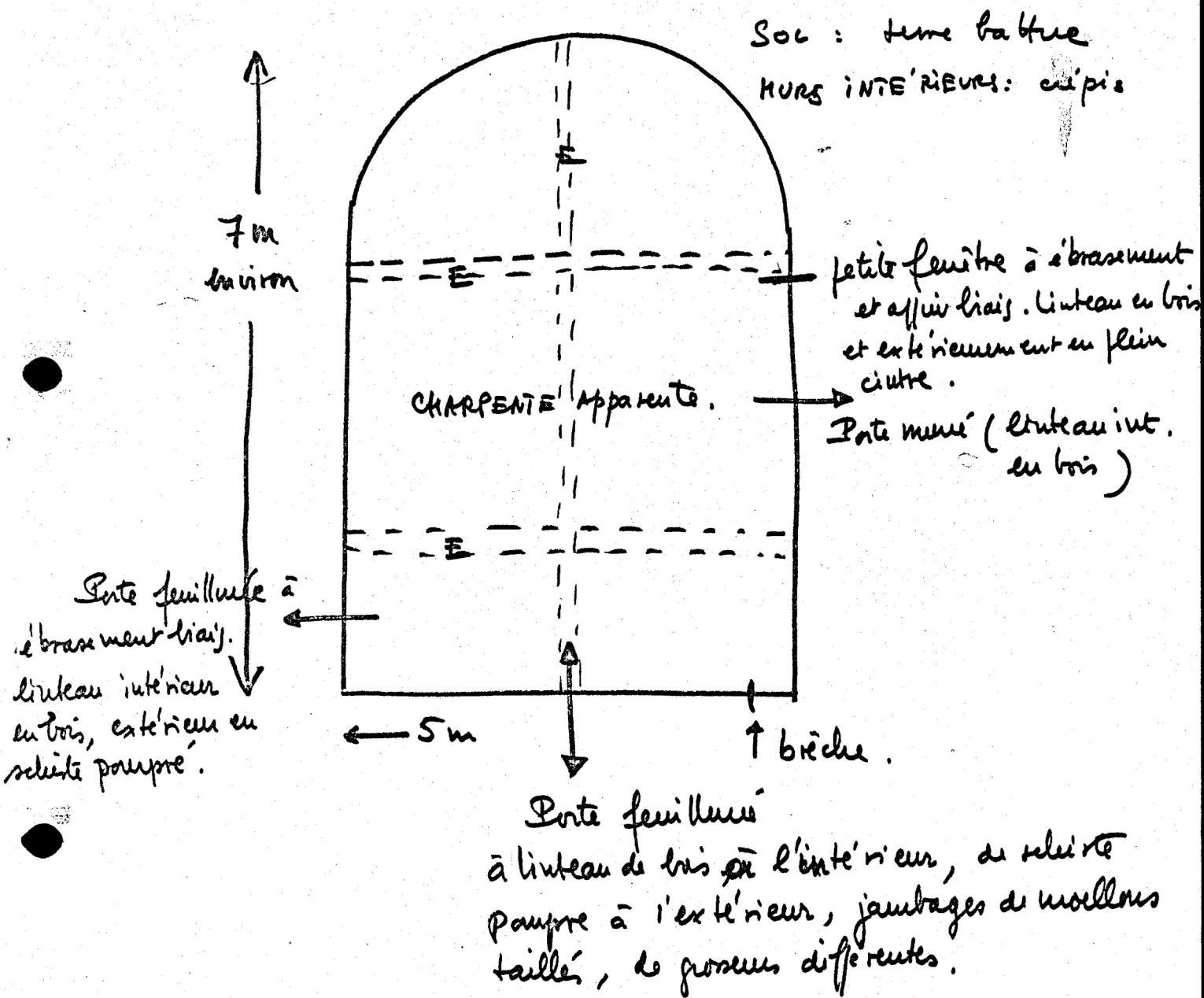
Charpente du bâtiment de commun n°2



Charpente du bâtiment de commun n°3

01 - croquis de plan

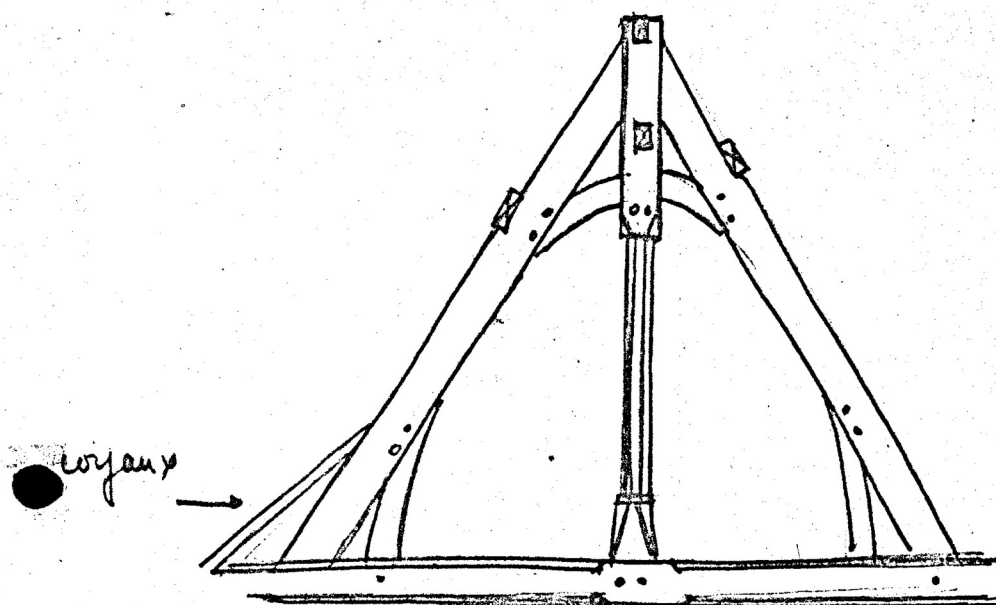
Les murs extérieurs étaient crépis. Matériau = mélange irrégulier de grès et schiste liés par du mortier jaune.



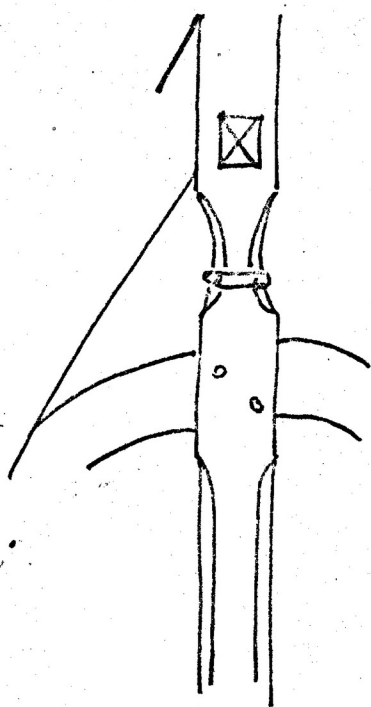
Toiture d'ardoises, à 2 versants et arrondie à l'Est, autrefois coiffée d'une campanile, à cheval sur le faîte et dont il ne subsiste que la partie inférieure.

CHARPENTE

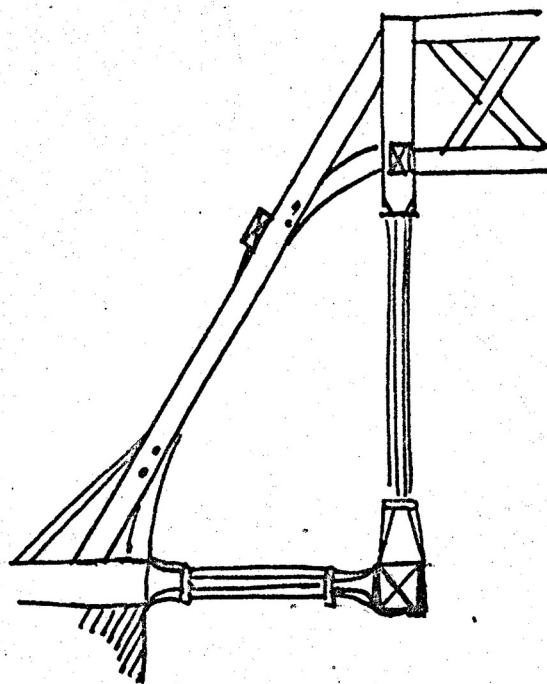
02 - Croquis de charpente



Ferme Ouest



ferme Est.



demi-ferme Est.

contreventement longitudinal par croix de St André
(2 entre les 2 fermes, et une à l'Ouest)

Table des figures :

FIG.1 Vue Nord-Ouest
70 35 1119 V

FIG.2 Vue Ouest
70 35 1128 V

FIG.4 Facade principale
70 35 1120 V

FIG.6 Dependances A et C
70.35.1124 V

FIG.8 Dependance B, facade Sud
70 35 1123 V

FIG.10 Chapelle : face Est
70 35 1127 V

FIG.12 Chapelle : charpente
70 35 1129 V

FIG.3 Vue Nord-Est
70 35 1122 V

FIG.5 Dependances
70 35 1121 V

FIG.7 Dependances A, facade Est
70.35.1125 V

FIG.9 Dependance B : cheminee
70 35 1130 V

FIG.11 Chapelle : face Sud
70 35 1126 V

35 MESSAC Beucherais (La)
MANDOIR (ancien)

FIG.1 Vue Nord-Ouest

C1. Inv. Dagorn 70 35 1119 V



35 MESSAC Beucherais (La)
MANDIR (ancien)

FIG.2 Vue Ouest

C1. Inv. Dagorn 70 35 1128 V



35 MESSAC Beucherais (La)
MANDIR (ancien)

FIG.3 Vue Nord-Est

C1. Inv. Dagorn 70 35 1122 V



35 MESSAC Beucherais (La)
MANDIR (ancien)

FIG.4 Facade principale

Cl. Inv. Dagorn 70 35 1120 V



35 MESSAC Beucherais (La)
MANDOIR (ancien)

FIG.5 Dependances

Cl. Inv. Dagorn 70 35 1121 V



35 MESSAC Beucherais (La)
MANDIR (ancien)

FIG.6 Dependances A et C

Cl.Inv.Dagorn 70 35 1124 V



35 MESSAC Beucherais (La)
MANDOIR (ancien)

FIG.7 Dependance A, facade Est

Cl. Inv. Dagorn 70 35 1125 V



35 MESSAC Beucherais (La)
MANDOIR (ancien)

FIG.8 Dependance B, facade Sud

Cl.Inv.Dagorn 70 35 1123 V



35 MESSAC Beucherais (La)
MANDIR (ancien)

FIG.9 Dependance B : cheminee

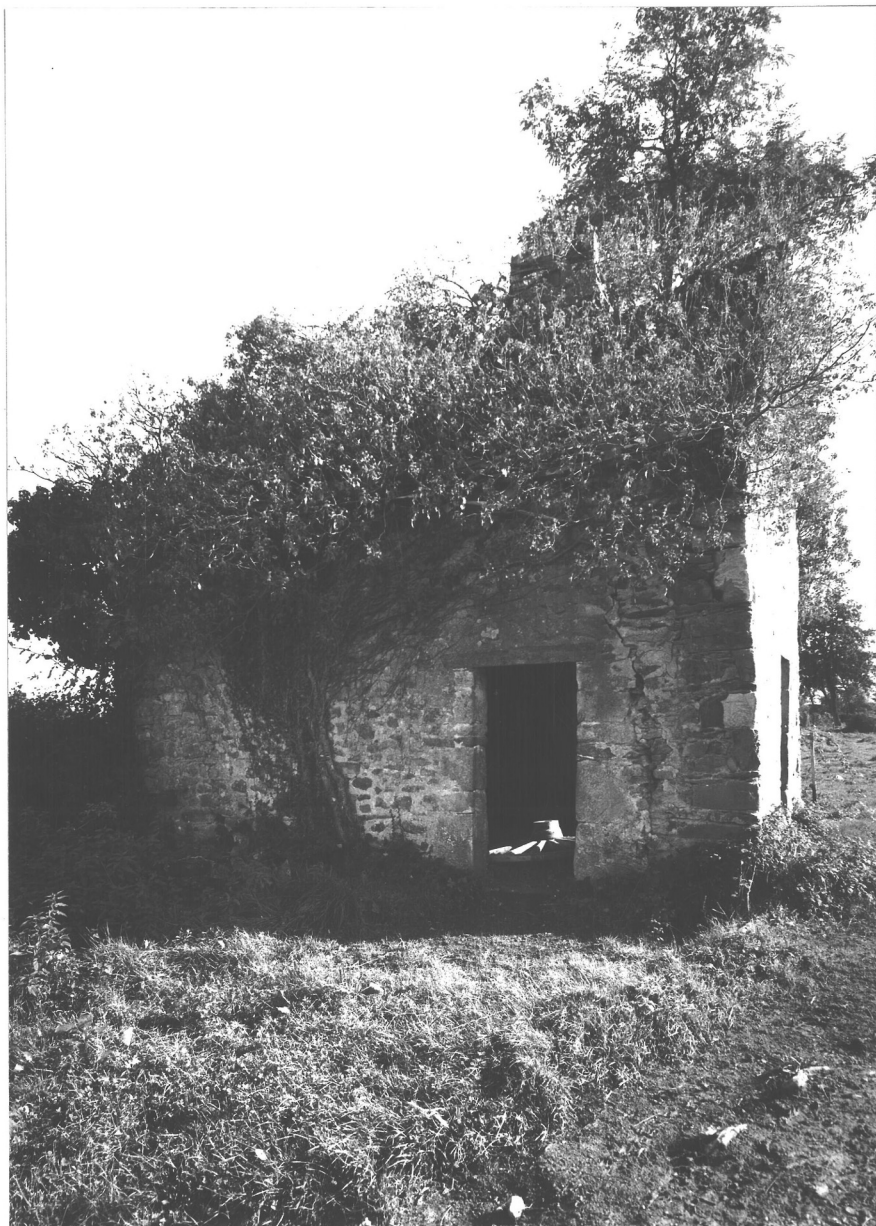
Cl. Inv. Dagorn 70 35 1130 V



35 MESSAC Beucherais (La)
MANDOIR (ancien)

FIG.10 Chapelle : face Est

Cl.Inv.Dagorn 70 35 1127 V



35 MESSAC Beucherais (La)
MANDIR (ancien)

FIG.11 Chapelle : face Sud

Cl. Inv. Dagorn 70 35 1126 V



35 MESSAC Beucherais (La)
MANDIR (ancien)

FIG.12 Chapelle : charpente

Cl.Inv.Dagorn 70 35 1129 V

