

35

n° département

MESSAC

commune

HARDA(LE)

lieu-dit

adresse

0961

REDON

arrondissement

BAIN DE BRETAGNE

canton

édifice ou ensemble contenant

CHATEAU

dénomination et titre de l'œuvre

/A000075e3

Coordonnées.

LAMBERT2

X = 29210

Y = 32240

Cadastre

année :

section :

parcelle :

année : 1963

section : FZ

parcelle : 159,164

Propriété : PRIVEE

Destination actuelle :

Protection

État de conservation : DETRUIT

Établi en 1967

par

SITUATION: ISOLE

PARTIES CONSTITUANTES: MOTTE, FOSSE

MATERIAUX: 1) GROS ŒUVRE: SCHISTE, MOELLON, ENDUIT 2) COUVERTURE: ARDOISE

STRUCTURE: 1 ÉTAGE CARRE

ELEVATION: ELEVATION A TRAVEES

COUVERTURE: TOIT A LONGS PANS, TOIT EN PAVILLON, CROUPE

HISTORIQUE ET CONCLUSIONS: CHATEAU CONSTRUIT 1ERE MOITIE 17E SIECLE;
MOTTE FEODALE ET FOSSE MENTIONNES EN 1685; DETRUIT APRES 1967

I) - HISTORIQUE1 - EDIFICE(S) ANTERIEUR(S) . / .2 - CONTEXTE HISTORIQUE . / .3 - CONSTRUCTION1) Existence mentionnée dès le XV ème siècle

La famille du Hardaz est l'une des plus anciennes de Messac : en 1417 Eon du Hardaz déclare posséder l'hôtel de Coascon (1). En 1513 Raoul du Hardaz se dit "sieur dudit lieu et du manoir nommé la Cour de Couascon (1). En 1544 Arthur du Hardaz, protonotaire apostolique réside au manoir du Hardaz chez son frère Rolland (2)

2) Vente en 1685

Les seuls renseignements sur le château nous sont donnés en 1685 lorsque la famille s'éteint faute de descendance masculine : le 1er juin Marie de Mésange, veuve de Charles du Hardaz et Marie-Claire du Hardaz, sa fille aînée, vend à Jean Picaud seigneur de la Pommerais :

" le manoir noble de Coascon-Hardaz en Messac, consistant en maisons, cours haulte et basse encloses de murailles et fossés, avecq son pourpris, jardins, issue au devant et au derrière laditte maison, y compris un vieil fort et une haute motte et emplacement de petit pois de haulte futaye autour d'icelle maison, le tout contenant 6 journ bois, futaye de 10 journ, métairie du lieu, bois, taillis et landes etc... (3)"

A partir de cette date le château ne fut plus une résidence noble. Il semble avoir été rapidement abandonné : en 1751 Jean-Marie Picaud seigneur du Hardaz et de la Pommerais déclare la maison noble de la Pommerais et la métairie de la Cour-Bardoul (4) qu'il a achetée en même temps que le Hardaz mais il ne parle pas de la maison noble du Hardaz, cela laisse supposer qu'elle n'était plus habitée.

Il n'y en a nulle trace non plus à la Révolution lors de la vente des biens nationaux, la Pommerais n'ayant pas non plus été vendue d'ailleurs.

(1) B.M. de Rennes Ms 192

(2) A.D. d'Ille et Vilaine G. 505 c

(3) A.D. d'Ille et Vilaine 4E⁴ 220, minute Bertelot du 1er juin 1685.

(4) A.D. d'Ille et Vilaine, C 4542

II) - DESCRIPTION1 - SITUATION

Le château du Harda a été complètement démoli récemment, deux photographies anciennes nous montrent son état avant qu'il ne tombe en ruines, deux autres datant de 1967 nous le montrent en très mauvais état, immédiatement avant qu'il ne soit rasé.

Il était situé à deux kilomètres à l'Est de Messac à 300 mètres de la N 772, une ferme près de la cour porte encore son nom.

Le château était bâti en rase campagne, sur un vaste terrain plat limité par des haies et des taillis à l'Ouest; il était entouré de fossés bordés d'arbres.

2 - MATERIAUX

Les murs de l'édifice étaient construits en blocage de schiste et recouverts de crépis.

Les ouvertures le plus souvent à linteaux de bois avaient des jambages appareillés en grès. L'arrachement de ces jambages pour en récupérer les moëllons a provoqué la ruine de l'édifice.

La toiture était d'ardoises.

3 - PARTI GENERAL - ELEVATIONS EXTERIEURES

Le château du Harda était un bâtiment de plan rectangulaire allongé d'Est en Ouest, aspecté au Sud, flanqué à l'Est d'un pavillon en décrochement à l'Ouest d'un autre pavillon dans le même plan auquel se rattachait au Nord Ouest une tour hors oeuvre et une petite aile en retour au Sud-Ouest. En 1967, le pavillon Est avait déjà complètement disparu, de même que l'aile en retour (cf cliché 67-35-2372)

Les décrochements visibles sur le plan cadastral de 1838 sont rendus évidents par le jeu des toitures.

Le toit du corps principal était à deux versants et croupe à l'Est, celui du pavillon Est s'y raccordait par un petit comble à deux versants. Le toit du pavillon Ouest dominait l'ensemble. La tour, couverte en poivrière, s'y rattachait par un petit comble à deux versants. L'aile Sud était couverte d'un toit à deux versants terminé par une croupe au Sud, de faible hauteur.

La diversité des masses des toitures était contrebalancée par l'organisation régulière des ouvertures sur deux ou trois niveaux.

Façade principale au Sud

Les ouvertures de la façade du corps de logis étaient organisées en trois travées de trois niveaux d'ouvertures rectangulaires dont un de lucarnes. La porte axiale était précédée d'un perron à une volée droite. Cette organisation est rappelée sur les deux pavillons par une seule travée.

Façade postérieure

Le corps principal était ouvert par trois travées régulières à deux niveaux, un perron semi-circulaire donnait accès à la porte axiale.

L'homogénéité de cette façade était rompue par les lucarnes supplémentaires et dissymétriques des pavillons, la travée à deux niveaux se retrouvant dans la tour d'angle.

III) - NOTE DE SYNTHESE

L'ancien château du Harda était une construction du même type que les châteaux de la Pommerais en Messac et de Pomméniaac en Bain de Bretagne. Ces trois édifices présentent des caractères identiques, à savoir :

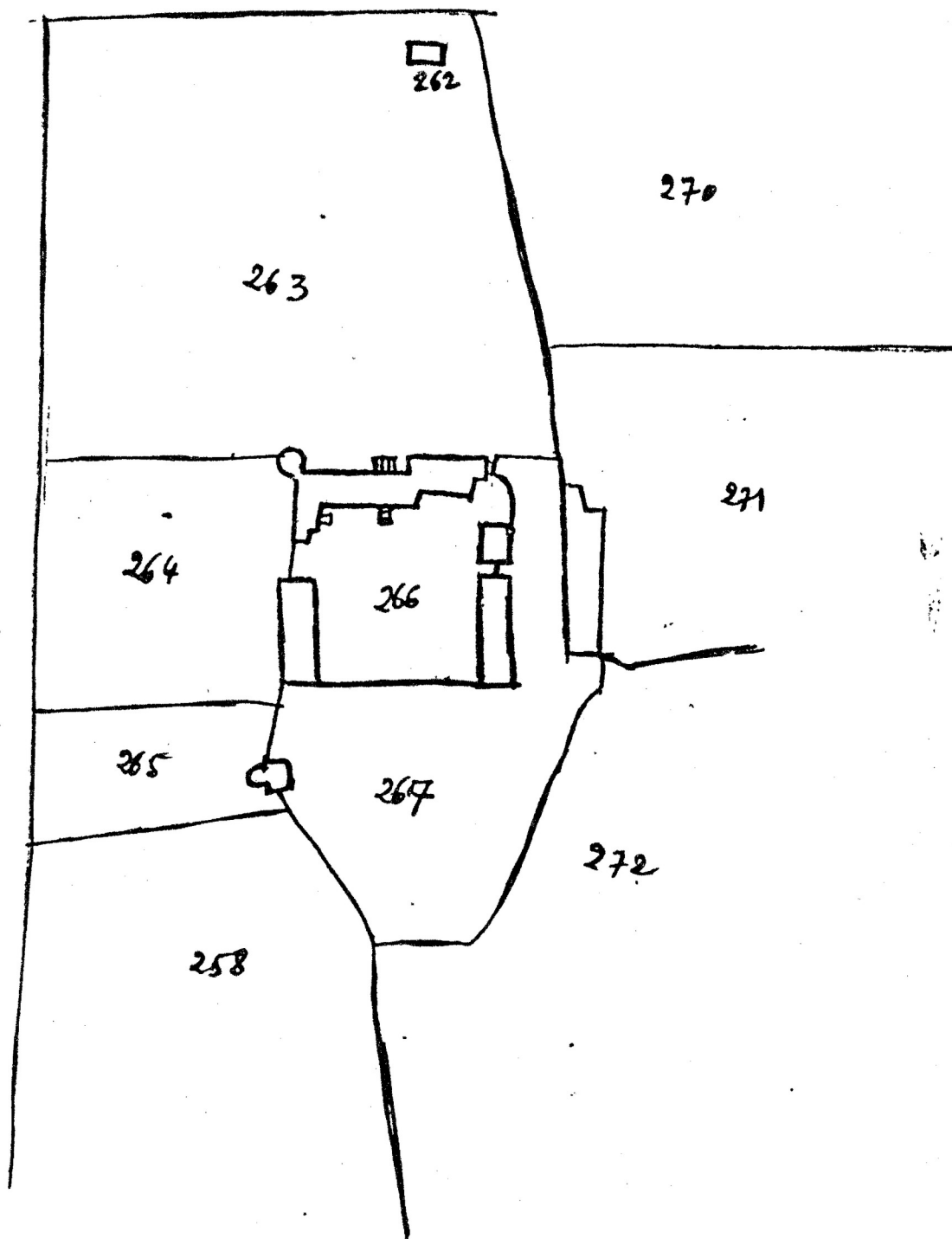
- un corps de bâtiment rectangulaire accosté de pavillons dissymétriques,
- un étagement simple : rez-de-chaussée, étage noble et comble,
- une élévation régulière à deux niveaux avec irrégulièrement un troisième niveau de lucarnes,
- le matériau utilisé : médiocre blocage recouvert de crépi.

Le château de la Pommerais étant daté 1639, le château du Harda peut donc être considéré comme datant de la première moitié du XVII^{ème} siècle.

Un édifice plus ancien a certainement précédé le château XVII^{ème} aujourd'hui détruit puisqu'en 1685 il existait encore un vieux fort et une motte (cf Historique); il n'en reste plus de traces

IV - DOCUMENTATION . / .

V - ANNEXES . / .



35 - MESSAC

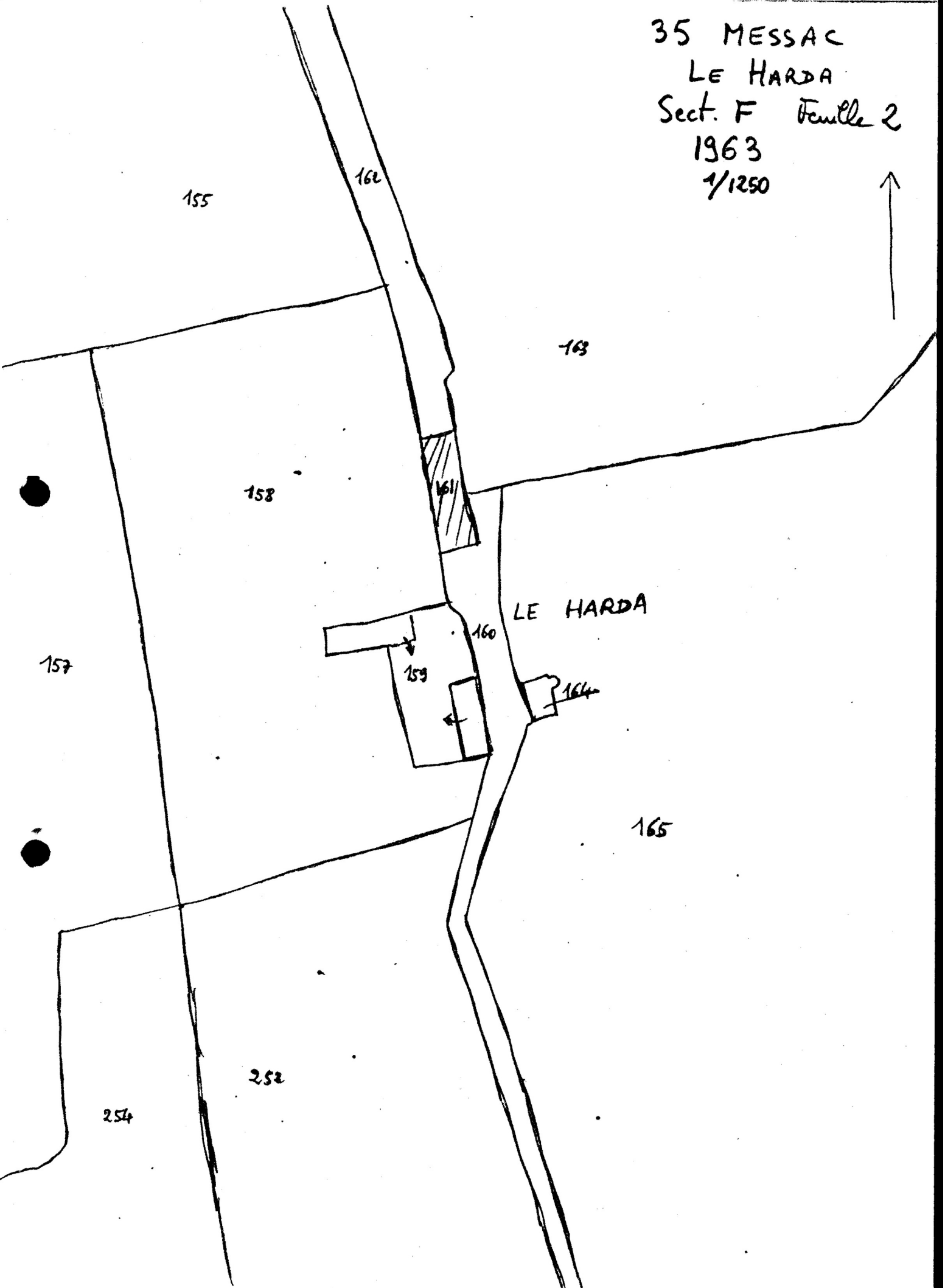
LE HARDY - 1838 -

Section F. dite du Harbon

2 ans feuille

1/1250

35 MESSAC
LE HARDA
Sect. F Feuille 2
1963
1/1250



DOC.1 Facade principale
Arch.Dep.I et V. 7FA 176 69 35 131 V

DOC.2 Facade posterieure
Arch.Dep.I et V 7FA 176 69 35 132 V

FIG.3 Facade principale
67 35 237 Z

FIG.4 Face lateral Ouest
67 35 238 Z

Doc. Vue générale 88.35.387 X

35 - MESSAC Harda

MANOIR

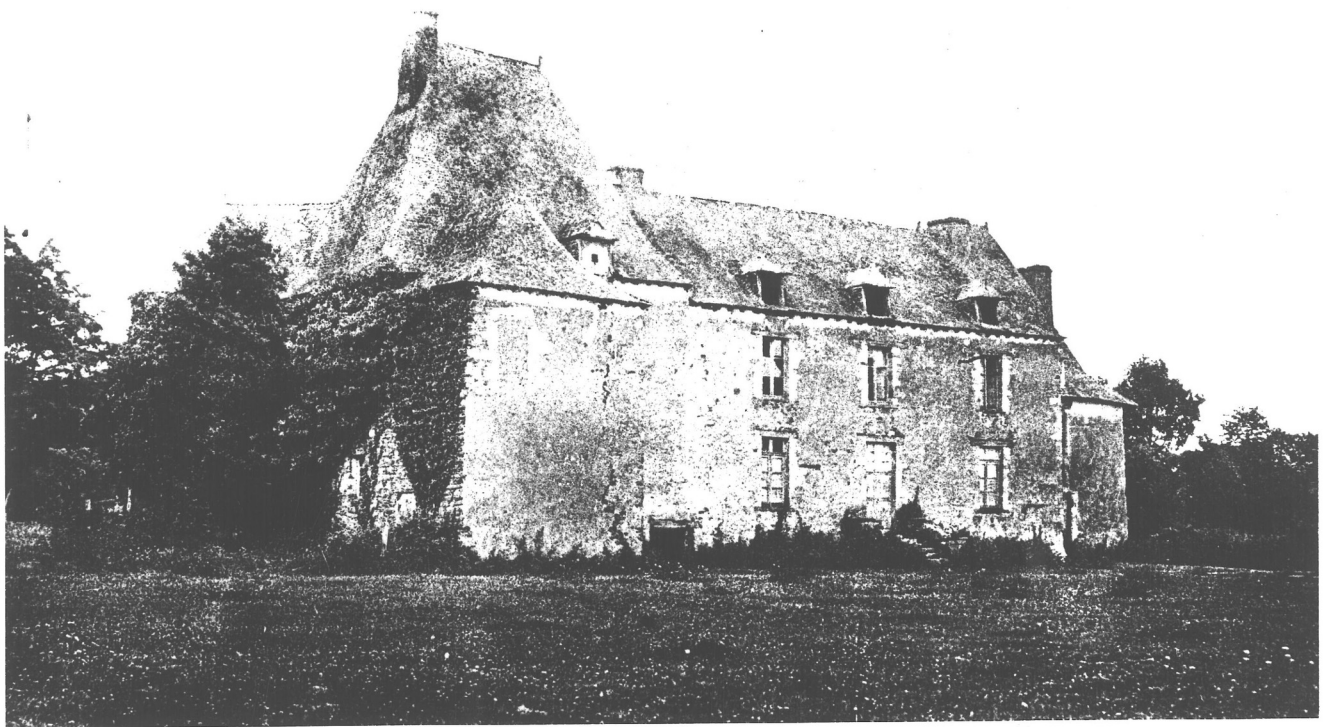
Doc. Vue générale

C1. Inv. ARTUR/LAMBART

88.35.387 X

(Repro:Fonds Lagrée)

119. - MESSAC. Le Manoir du Harda



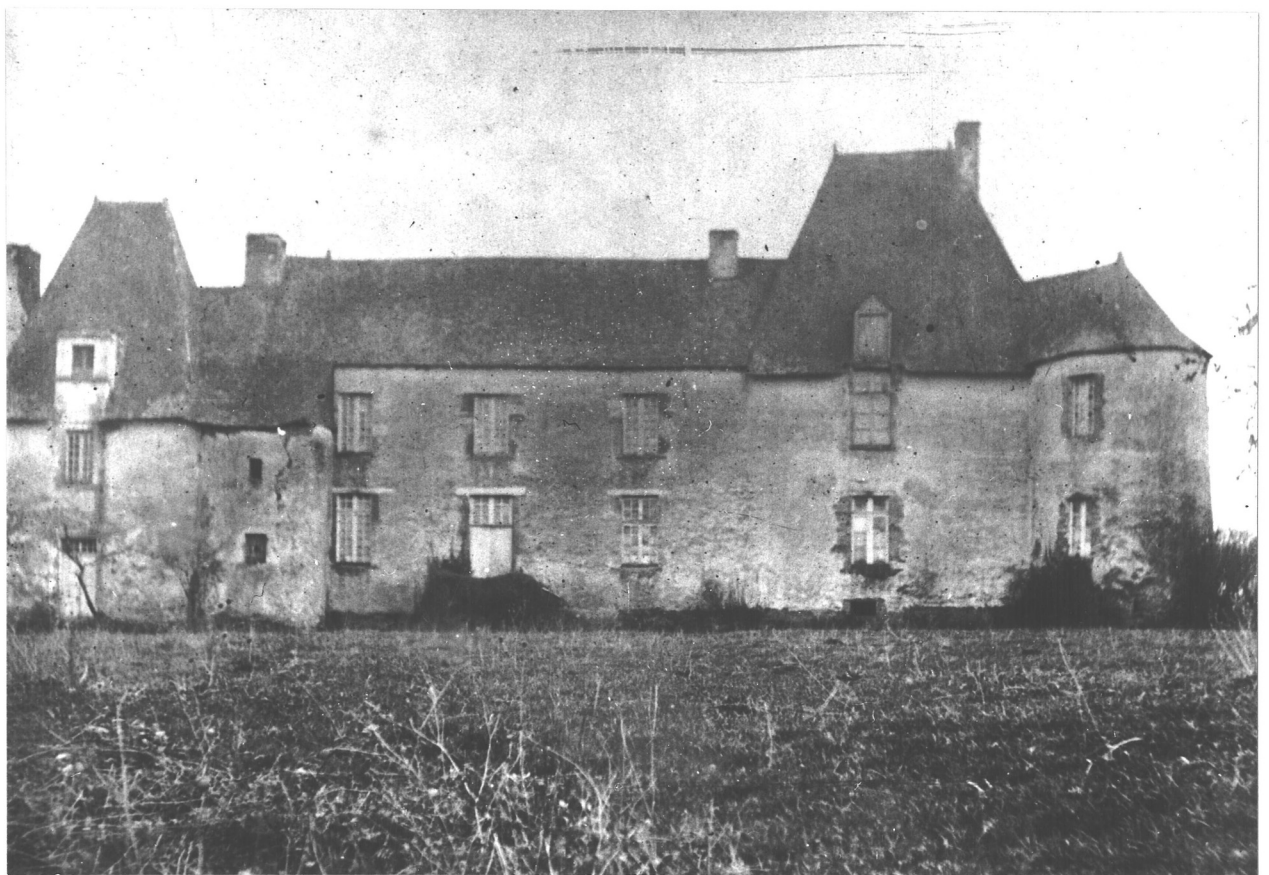
35 MESSAC Harda (Le)
CHATEAU

DOC.1 Facade principale
Arch. Dep. I et V. 7FA 176
Cl. Inv. Dagorn 69 35 131 V



35 MESSAC Harda (Le)
CHATEAU (detruit)

DOC.2 Facade posterieure
Arch. Dep. I et V 7FA 176
Cl. Inv. Dagorn 69 35 132 V



35 MESSAC Harda (1e)
CHATEAU (detruit)

FIG.3 Facade principale

C1.Inventaire 67.35.237 Z



35 MESSAC Harda (Le)
CHATEAU (detruit)

FIG.4 Face lateral Ouest

Cl. Inventaire 67 35 238 Z

