

35

CREVIN

n° département

commune

CREVIN

lieu-dit

adresse

0941

REDON

arrondissement

BAIN DE BRETAGNE

canton

edifice ou ensemble contenant

EGLISE PAROISSIALE

dénomination et titre de l'oeuvre

NOTRE DAME DE L'ASSOMPTION

1A. 7183

Coordonnées. LAMBERT2 X = 30130

Y = 33400

Cadastre année : section : parcelle :  
année : 1939 section : A1 parcelle : 230

Propriété : DE LA COMMUNE

Destination actuelle :

Protection

État de conservation :

Établi en 1967 par

SITUATION: EN VILLAGE

MATIERIAUX: 1) GROS OEUVRE: GRES, SCHISTE, MOELLON, APPAREIL MIXTE 2)  
COUVERTURE: ARDOISE

STRUCTURE: PLAN EN CROIX LATINE, 1 VAISSEAU

COUVERTURE: TOIT A LONGS PANS, PIGNON COUVERT, CROUPE, NOUE, FLECHE  
POLYGONALE

COUVREMENT: LAMBRIS DE COUVREMENT

HISTORIQUE ET CONCLUSIONS: DEBUT 3E QUART 19E SIECLE, ANNEE (1850), DATE  
PAR SOURCE

Table des figures :

FIG. 1b Vue Nord-Ouest  
70 35 348 V

FIG. 2 Vue Sud-Ouest  
70 35 349 V

FIG. 3 Vue Sud-Est  
70 35 350 V

FIG. 4 Nef : vers l'Est  
70 35 351 V

FIG. 5 Nef : vers l'Ouest  
70 35 352 V

FIG. 6 Transept : bras Sud,  
vue generale 70 35 353 V

III) - NOTE DE SYNTHESE

L' église paroissiale de Crévin est un exemple de l'architecture religieuse de la deuxième moitié du XIX ème siècle au Sud du département d'Ille-et-Vilaine, architecture caractérisée-par l'adoption du matériau local : schiste et grès,-par un plan stéréotypé : croix latine, chevet à trois pans, chœur accosté de deux sacristies, et-par le massif occidental intégré on non , sommé d'une flèche de charpente dans les plus petits édifices (Cf. La Noé Blanche).

L'église de Crévin reste cependant de proportions modestes par rapport aux autres églises du canton. Si elle est une reconstitution de l'ancienne église de Bourg-des-Comptes ( cf. Titre 1 Historique), on peut penser que l'ancien édifice réutilisé était du même type que l'église paroissiale de Poligné ( plan similaire, ouverture en plein cintre, flèche de charpente, voûte lambrissée).

La marque du XIX ème siècle est visible dans l'étirement des formes : murs plus élevés et flèche plus fine.

La suppression des croupes de la toiture donne à l'édifice un aspect plus étiré encore.

Mais autant l'église de Poligné est une construction équilibrée aux volumes harmonieux, autant celle de Crévin est disproportionnée. De plus, l'architecte de Crévin n'a pas su allier la hauteur des murs à la médiocrité du matériau, ce qui aboutit obligatoirement à la consolidation des parties supérieures des murs de la nef et des pignons par des tirants et des pentures. Cette non - adaptation du matériau à la structure de l'édifice est également une autre caractéristique de l'architecture religieuse locale ( Cf. Eglise Paroissiale d'Ercé en Lamee).

---

IV) - DOCUMENTATION1 - SOURCESA - MANUSCRITES

## - Archives Nationales.

. Série F<sup>19</sup>. 482I (dossier h) "Secours payés"

\* Etat des dépenses faites,

\* Aperçu des dépenses à faire pour la construction de l'église de Crévain. 4 mars 1859.

## - Archives départementales d'Ille et Vilaine

. Série G 520 D

Requête au Parlement pour lever 238 l. sur les habitants de Creven, fillette de Poligné.- 5 mars 1722

. Série 30 b, église de Poligné

\* Lettre du conseil municipal de Poligné au Sous-Préfet de Redon - 14 prairial an 12 ( 3 juin 1804);

\* Lettre des habitants de Crévin au préfet d'Ille et Vilaine. - 2 pluviôse an 13 ( 22 janvier 1805);

\* Certificat du maire de Bourg des Comptes concernant l'achat des pierres de la vieille église de Bourg des Comptes.- 11 juillet 1847;

\* Lettre des habitants de Creven au Préfet d'Ille et Vilaine.- 25 juillet 1847.

## - Archives Communales de Crévin.

Registres des délibérations du Conseil Municipal

Vol II 1912 à 1931, p. 103 : demande d'autorisation pour refaire la voûte, au Préfet.- 1er juillet 1923,

Vol IV 1953 p. 173 : emprunt auprès de la Caisse des dépôts et consignations pour refaire la couverture de l'église - 22 octobre 1963

## - Archives de l'Archevêché de Rennes

Réponse à un questionnaire ( sans date).

Lettre du recteur de Crévin au vicaire général.- 15

janvier 1890

IV -1-

Lettre du curé de Bain à l'Archevêque.- 12 juillet 1892.-

Rapport du recteur de Crévin au Vicaire Général.- 31

juillet 1919 -

Lettre du recteur au Vicaire Général. 3 septembre 1920.

B - IMPRIMEES

Registres paroissiaux de Poligné, publiés par PARIS-JALLOBERT (P.)-  
Rennes, Plihon et Hommais, 1891.

2 - TRAVAUX HISTORIQUES

BANEAT (P.) le Département d'Ille et Vilaine, Histoire, Archéologie, Monu-  
ments. Rennes, Larcher, 1927-1930. 4 tomes.

FROTIER de la MESSELIERE (H.) - Documents héraldiques du Département d'Ille  
et Vilaine.- Saint Brieuc, Prud'homme, 1946.

GUILLOTIN DE CORSON (A.) - Pouillé historique de l'Archevêché de Rennes.-  
Rennes, Fougeray; Paris, Haton, 1880-1886, 6 tomes.

GUILLOTIN DE CORSON (A.) - Récits historiques, traditions et légendes de  
Haute-Bretagne. Ille et Vilaine, arrondissement de Redon. Redon, L. Guillet, 1870,  
p. 66 - 68.

GUILLOTIN DE CORSON (A.) - Statistique historique et monumentale de l'arron-  
dissement de Redon. - Bull. et Mém. de la Soc. archéo. Dép. d'Ille et vilaine IV, 1866,  
pp. 211-252.

GUILLOU (A.) et REBILLON (A.) - La vente des biens nationaux dans les  
districts de Rennes et Bain. - Rennes, Oberthur, 1911, LXXIX - 773 p.

OGEE (J.B.).-Dictionnaire historique et géographique de la province de  
Bretagne. Nouvelle édition revue et augmentée par MARTEVILLE (A.) et VARIN (P.). -  
Rennes, Molliex, 1843-1853, 2 tomes.



V) - ANNEXESAnnexe n° 1

## Description de l'ancienne église en 1853

"Depuis 1836, la section de Creven a été érigée en succursale, dont l'ancienne chapelle de ce nom est devenue l'église. C'est une construction oblongue, rectangulaire, et qui semble remonter à une époque reculée. Une porte latérale, surmontée d'un oeil de boeuf porte la date de 1711 mais elle est évidemment de beaucoup postérieure à tout le reste de l'édifice. La porte principale est à l'Ouest; elle est de forme ogivale, sans aucune décoration; une petite niche, cintrée et fouillée dans le mur la surmonte; un porche en bois, supporté par deux colonnes en pierre, la précède".

J.B. OGEE "Dictionnaire historique et géographique de la province de Bretagne" Rennes, Molliex, 1843-1853, 2 tomes.

Extrait du complément de MARTEVILLE (A.) et VARIN (P.)

ANNEXE N° 2

FONDATION en faveur de l'ancienne église de CREVIN  
par les seigneurs de la Cochetière ( ou de la Hallegrouyère)

" Au commencement du XVI ème siècle vivaient Henry de Trélan, seigneur de la Hallegrouyère, et Louise de la Ville-Thébaud, sa femme, en compagnie de leur frère Geffroy de Trélan.

.....


A peu de distance de leur manoir apparaissait sur une colline, une très antique chapelle dédiée à Notre-Dame et bâtie dans un village appelé la bourgade de Crévain sic . Cette chapelle avait été, dit-on, bâtie par les paroissiens de Poligné qui, habitant aux environs, trouvaient la distance bien longue entre leurs demeures et leur clocher paroissial. Il paraît , toutefois, que cette chapelle n'était pas régulièrement desservie lorsque les seigneurs de la Hallegrouyère résolurent d'y assurer le service divin par une donation.

Le 24 mars 1518, Henry et Geffroy de Trélan donnèrent les dîmes qu'ils levaient sur le fief de Mendon, dans la paroisse de Laillé, et ajoutèrent à ce don vingt quatre livres de rentes sur d'autres terres pour l'entretien d'un chapelain à Notre-Dame de Crévain. Il fut stipulé que ce chapelain célébrerait la sainte messe tous les dimanches et fêtes, à l'intention des fondateurs, dans cette chapelle de Crévain, de façon à ce que les habitants voisins fussent désormais certains d'assister au saint-sacrifice, lorsqu'il ne pourraient aller à Poligné.

Cette fondation fut religieusement observée pendant des siècles. Les seigneurs de la Cochetière choisirent leur sépulture dans la chapelle qu'avaient dotée leurs ancêtres; il y firent peindre, selon la coutume du temps, une lisière armoriée au dedans et au dehors de l'édifice et ils y placèrent un banc seigneurial près de la balustrade de l'autel. Les paroissiens de Poligné, reconnaissants, laissèrent volontiers agir de la sorte les successeurs d'Henry de Trélan, mais lorsqu'au XVII ème siècle, Jacques Deniau, seigneur de la Cochetière, voulut obliger le clergé de Poligné à venir, six fois par an, processionnellement à Crévain, ce seigneur éprouva une telle résistance de la part des paroissiens et de leur recteur, M. Bienassis, qu'il lui fallut renoncer à cette prétention.

De nos jours, Crévain a été érigé en paroisse, et une nouvelle église s'est élevée à côté de la vieille chapelle de Notre-Dame. Lorsqu'on démolit cette dernière on y retrouva quelques anciennes pierres tombales et parmi elles le tombeau d'un membre de la famille de Fromont qui hérita de la Cochetière après les de Trélan; on y découvrit aussi un écusson que je crois être celui des Deniau, comtes de Châteaubourg et seigneurs de la Cochetière, pour laquelle ils rendirent aveu au roi en 1679.

Extrait de :

 GUILLOTIN de CORSON ( Abbé). - Récits historiques, traditions et légendes de Haute-Bretagne. Ille et Vilaine, arrondissement de Redon. - Redon, L. Guillet, 1870, p.66-68.

ANNEXE N° 3

Armes des seigneurs de la Cochetière  
dans l'ancienne église de Crévin

-----

DENIAU de CHATEAUBOURG :

De gueules au chevron d'or.

Ces armoiries se voyaient dans l'ancienne église de Crévain, démolie vers 1860, pour les prééminences de la Cocheterie ( sic, pour La Cochetière), possédée par cette famille en 1679.

de FROMONT de la COCHETIERE :

D'azur à trois épis de blé d'or posés un en pal, et deux en sautoir.

Ces armes se voyaient sur une tombe de l'ancienne église de Crévain, démolie en 1860

Extrait de :

FROTIER de la MESSELIERE (V<sup>te</sup> Henri) . - Documents héraldiques du Département d'Ille-et-Vilaine.- St Brieuc, Prud'homme, 1946, P.29 et 35

Remarque :

Le chanoine P. GUILLOTIN DE CORSON (1) localise les armes des Denyau au-dessus de l'autel

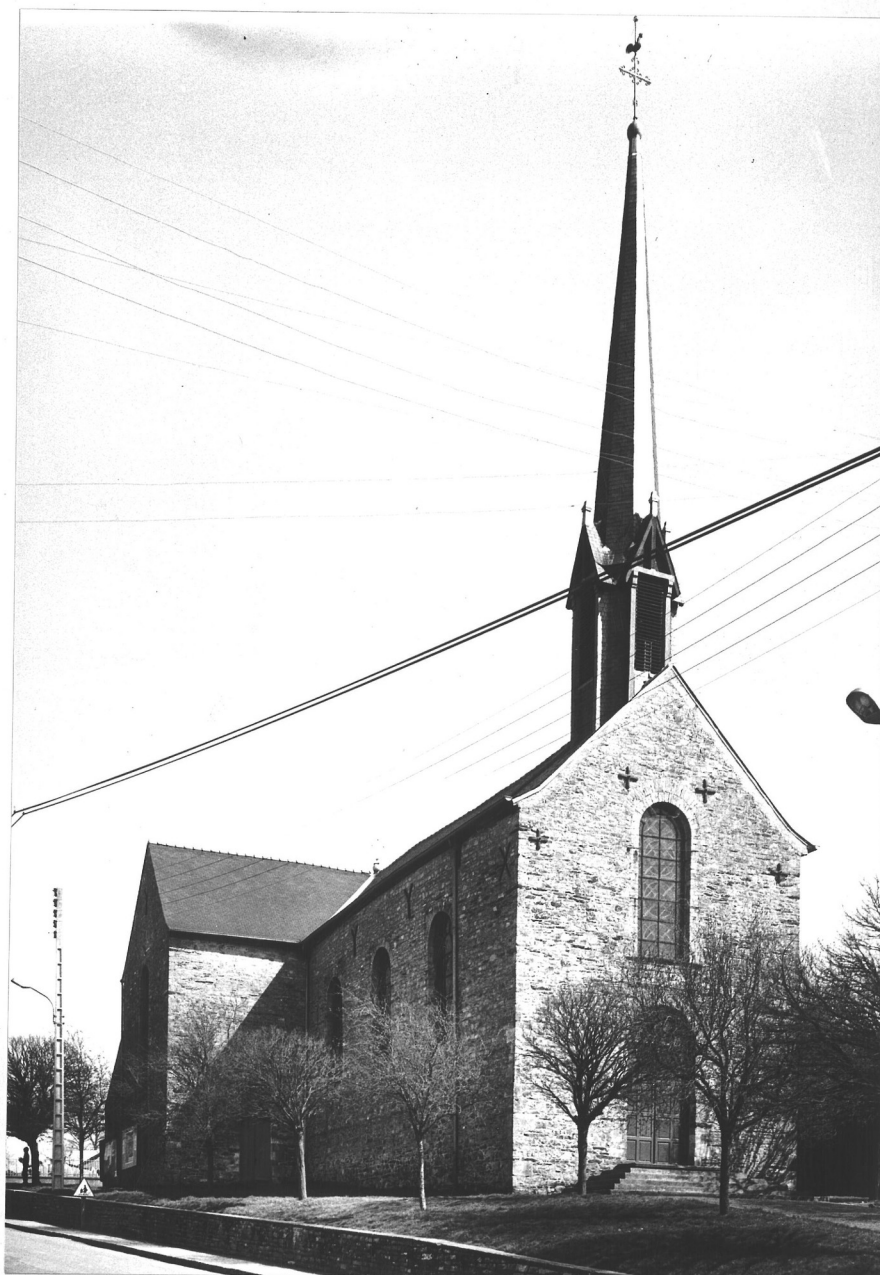
(1) GUILLOTIN DE CORSON-Pouillé historique de l'Archevêché de Rennes.Tome IV (1883)

35 CREVIN Crevin  
EGLISE PAROISSIALE N.D. de l'ASSOMPTION

FIG. 1b Vue Nord-Ouest

Cl. Inv. Dagorn 70 35 348 V

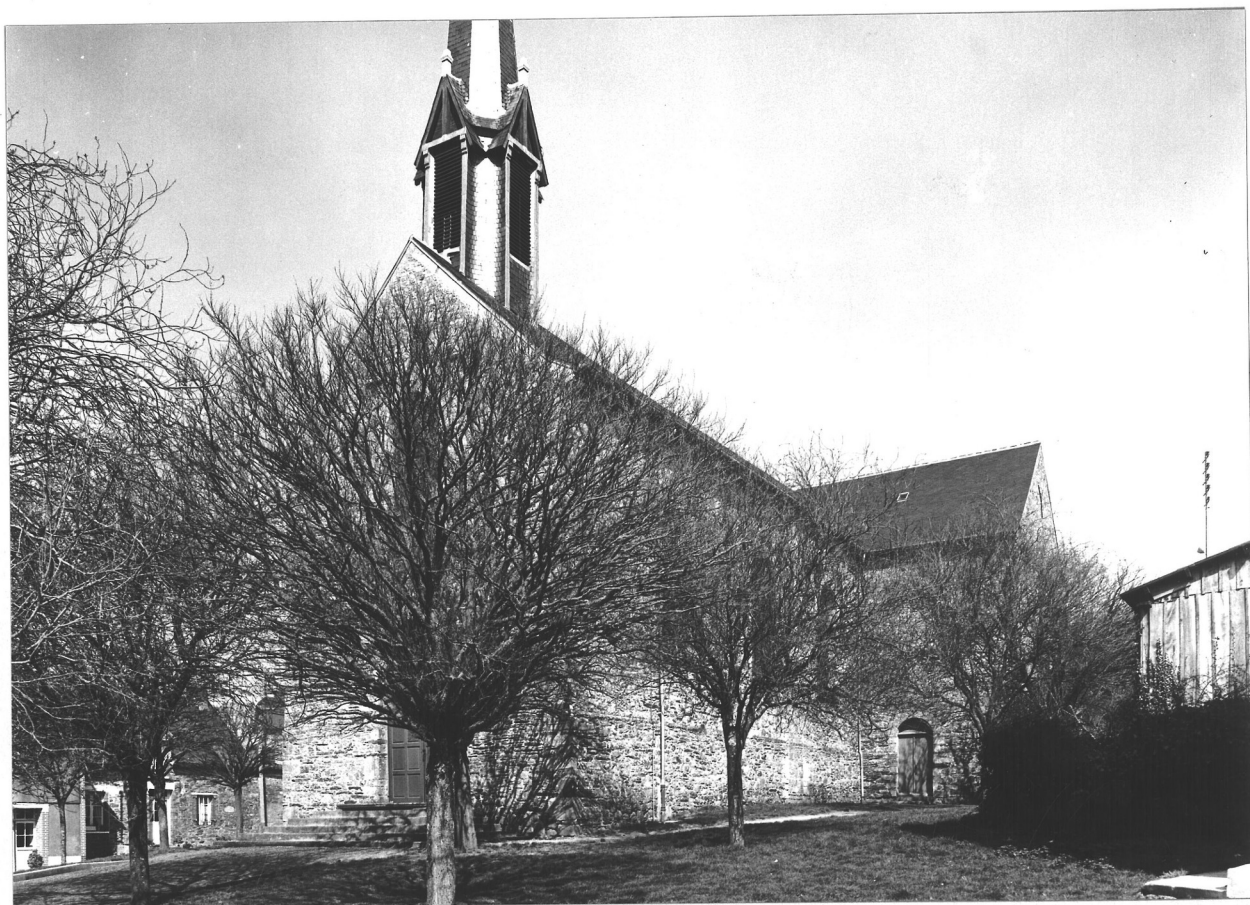
Fig. 1bis



35 CREVIN Crevin  
EGLISE PAROISSIALE N.D. de l'ASSOMPTION

FIG.2 Vue Sud-Ouest

Cl. Inv. Dagorn 70 35 349 V



35 CREVIN Crevin  
EGLISE PAROISSIALE N.D. de L'ASSOMPTION



FIG.3 Vue Sud-Est

Cl. Inv. Dagorn 70 35 350 V





I) - HISTORIQUE1 - EDIFICE(S) ANTERIEUR(S)

L'église antérieure de Crévin était très ancienne (1). Elle était de forme rectangulaire; sa porte principale était "de forme ogivale", sans décoration surmontée d'une "petite niche cintrée". Un porche en bois sur deux colonnes en pierre la précédait.

Guillot de Corson écrit qu'elle fut dotée le 24 mars 1518 par Henri de Trélan, s.<sup>r</sup> de la Cochetière, et son frère Geffroy (2). Les seigneurs de la Cochetière s'y firent ensuite enterrer : on y voyait une pierre tombale aux armes des Fromont (3). Il s'agit vraisemblablement de Gilles de Fromont inhumé le 2 février 1612 à Crévin (4).

Les Denyan de Chateaubourg, seigneurs de la Cochetière (5) au XVII<sup>ème</sup> siècle, y firent apposer leurs armes (6).

Des travaux furent faits au début du XVIII<sup>ème</sup> siècle comme en témoigne la date de 1711 gravée au-dessus "d'une porte latérale surmontée d'un oeil-de-boeuf" (7). Ils sont peut-être à mettre en rapport avec une "requeste au Parlement ... pour lever sur les habitants de Creven ... la somme de deux cent trente huit livres... pour parachever le payement dueu au sieur boussé cy devant Chaplain de la ditte chapelle"(8). Cette requeste est de 1722.

A la Révolution elle fut estimée à 200 l. mais ne fut pas vendue (9).

En 1803, elle était en très mauvais état et les habitants du bourg de Poligné qui voulaient réparer leur église mais n'avaient pas d'argent pour le faire considéraient "que le seul moyen de parvenir promptement à faire les réparations de l'église serait de se servir de ce qui reste de la couverture de la vieille chapelle de Creven et de vendre les pierres de cette chapelle pour faire face aux frais de

(1) OGEE (J.B.) Dictionnaire ... t. I p. 365, cf Annexe 1

(2) GUILLOTIN DE CORSON (A.), Récits historiques... cf annexe 2. Nous n'avons pas retrouvé les sources de ce renseignement.

(3) FROTIER DE LA MESSELIÈRE, Documents héraldiques... p. 36 et P. 94, cf Annexe 2  
GUILLOTIN DE CORSON, Pouillé... t. IV p. 485 et t. VI, p. 593 (4) PARIS-JALLOBERT (P) Registres paroissiaux de Poligné, p. 10 - (5) Cf dossier d'Inventaire - (6) FROTIER DE LA MESSELIÈRE (H.) Documents héraldiques p. 29 et P. 94, cf annexe 2 - BANEAT (P.) Le Département d'Ille et Vilaine t. I p. 461 - (7) OGEE (J.B.) Dictionnaire... Cf annexe 1 - (8) - A.D. 35, G 520<sup>D</sup> Requeste au Parlement, 1722 - (9) GUILLOU (A.) et REBILLON (A.) La vente des biens nationaux ... p. 539



35 CREVIN Crevin  
EGLISE PAROISSIALE N.D. de l'ASSOMPTION

FIG.4 Nef : vers l'Est

Cl. Inv. Dagorn 70 35 351 V



35 CREVIN Crevin  
EGLISE PAROISSIALE N.D. de l'ASSOMPTION  
M

FIG.5 Nef : vers l'Ouest

Cl. Inv. Dagorn 70 35 352 V



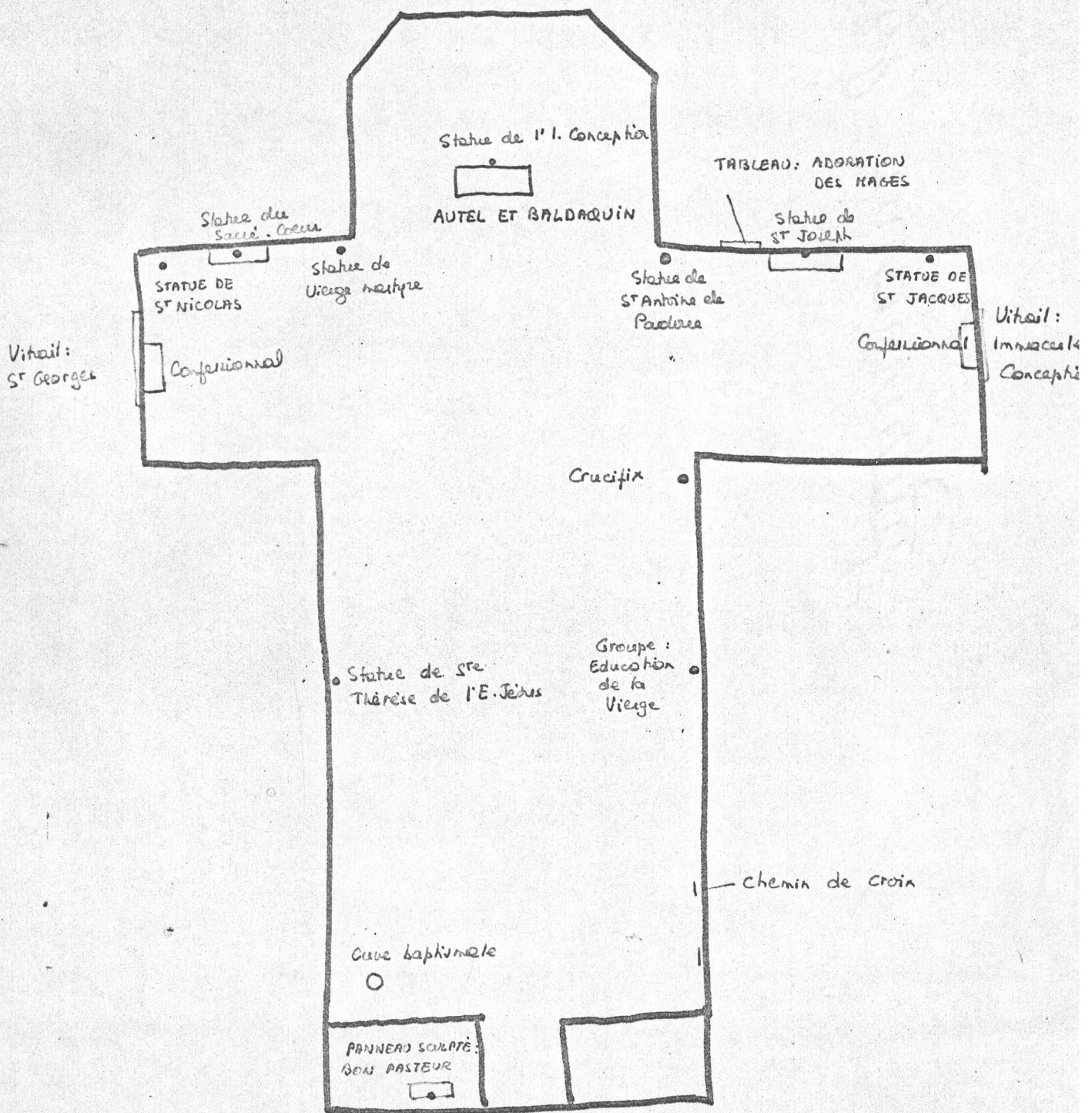
35 CREVIN Crevin  
EGLISE PAROISSIALE N.D. de l'ASSOMPTION

FIG.6 Transept : bras Sud,  
vue generale  
Cl. Inv. Dagorn 70 35 353 V





35 CREVIN  
Eglise paroissiale  
Plan de situation des objets mobiliers



- En rouge: objets mobiliers étudiés
- En noir: objets mobiliers non étudiés.

## I - DESCRIPTION

### - 1 - Situation

Les fonts baptismaux situés à l'angle Nord-Ouest de l'église sont fermés par une balustrade. Le bénitier est placé dans l'angle formé par la balustrade et le mur Ouest de la nef.

### - 2 - Matériaux

Granit gris à gros grain, verdi par l'humidité.

### - 3 - Dimensions

H. totale : 70 centimètres,  
H. du socle : 25 centimètres,  
H. du bénitier : 45 centimètres,  
L. du socle : 50 centimètres, L. du bénitier : 46 centimètres,  
Côté du bénitier : 20 centimètres,  
L. intérieure du bénitier : 40 centimètres,  
L. du chanfrein du socle : 2,5 centimètres.

### - 4 - Structure et forme

Posé sur un socle de section carrée à chanfrein supérieur à retour, le bénitier est formé d'un bloc creusé dans sa partie supérieure, de section octogonale, à bord supérieur plat; la section intérieure est identique.

- 5 - 6 - 7 - 8 - 9 - . / .

### - 10 - Inscription

Date gravée sur la face Est : 1809

II - CARACTÈRE . / .

III- HISTORIQUE . / .

IV - SYNTHÈSE

Bénitier de forme simple et banale, de médiocre qualité d'exécution

V - DOCUMENTATION . / .

## FONTS BAPTISMAUX

I - DESCRIPTION1 - Titre

Cuve baptismale. Les fonts baptismaux sont placés à l'angle Nord-Ouest de l'église; ils sont limités par une balustrade au Sud et à l'Est; au centre se dresse la cuve monopode.

2 - Matériaux et technique

Marbre noir veiné blanc et ocre.

3 - Dimensions

- \* Cuve
  - H. : 30 centimètres.
  - L. ( grand axe) : 64 centimètres.
  - Pr. (petit axe) : 44 centimètres.
- \* H. du pied : 72 centimètres.
- \* H. totale : 102 centimètres.

4 - 5 - 6 - Structure, formes, contours

Cuve ovoïdale reposant sur un pied axial. Ce pied circulaire en forme de balustre est constitué d'un socle, d'un piédouche formé d'un listel inférieur et d'un haut congé, panse centrale liée au col par un adoucissement, chapiteau à simple bandeau.

7 - 8 - 9 - 10 . / .

II - CARACTERE NATIONAL OU REGIONAL ET STYLE

Atelier régional XIX ème siècle.

III - HISTORIQUE . / .IV - SYNTHESE . / .V - DOCUMENTATION . / .VI - ANNEXES . / .

main d'oeuvre (1). Les habitants de Crévin firent une pétition pour conserver leur église (2) qui dut être prise en considération puisque l'église ne fut pas démolie.

En 1836, la section de Crévin fut érigée en succursale (3). En 1847, l'église étant trop petite les paroissiens décidèrent d'en construire une autre, l'ancienne église était en ruines (4) et il n'en restait plus rien en 1883 (5).

## 2 - CONTEXTE HISTORIQUE . / .

## 3 - CONSTRUCTION DE L'EDIFICE

En 1847, les habitants de Crévin achetèrent l'ancienne église de Bourg des Comptes dont les matériaux devaient être réemployés à la construction d'une église. "Ils ne comptent ne rien changer à l'ancienne église de Bourg des Comptes qui est une simple croix, modèle qui convient parfaitement" (6).

L'église fut commencée en 1850 (7).

En 1859, le gros-oeuvre est terminé : maçonnerie, charpente et couverture, charpente du clocher comme en témoigne un "Etat des dépenses faites pour la construction de l'église de Crévain (8)." Il reste à faire le plancher, à enduire murs et plafond, à mettre vitres et plomb aux croisées et à meubler l'église (9) .

---

(1) A.D. 35, 30 b, Eglise de Poligné, Lettre du conseil municipal de Poligné au Sous-Préfet de Redon du 14 prairial an 12 (1804).

(2) id. Lettre des habitants de Crévin au préfet d'Ille et Vilaine du 2 pluviôse an 13

(3) OGEE (J.B.) Dictionnaire ... t. I p. 365.

(4) GUILLOTIN DE CORSON, statistique... in Bull et Mém de la Soc. archéo d'Ille et Vilaine 1866

(5) GUILLOTIN DE CORSON, Pouillé ... t. IV, P485.

(6) A.D. 35, 30b, Eglise de Poligné, certificat du Maire de Bourg des Comptes du 11 juillet 1847. Lettre des habitants de Crévin au Préfet d'Ille et Vilaine du 25 juillet 1847.

(7) A.E. Archevêché de Rennes, Réponse à un questionnaire, sans date.

(8) A.N. F<sup>19</sup> 482I (dossier h)

(9) id. "aperçu des dépenses à faire pour la construction de l'église de Crévain"

Pour cela les paroissiens demandent un secours qui leur est accordé.

En 1860, l'église est bénite. Dès 1878 la voûte commence à tomber par morceaux (1) et de grosses réparations doivent être faites. De 1878 à 1923 plusieurs lettres adressées par les recteurs à l'Archevêque indiquent que la voûte se délabre de plus en plus (2). Finalement en 1923 la voûte est refaite, la voûte de plâtre étant remplacée par une voûte légère en bois (3).

En 1963, la charpente et la couverture sont refaites (4)

---

(1) A.E. Archevêché de Rennes, Réponse à un questionnaire, sans date.

(2) A.E. Archevêché de Rennes, lettres de 1890 et 1892, rapport de 1919, lettres de 1919 et 1920.

(3) id. Lettre de 1923 et A.C. Crévin, Reg. des délibérations, vol II 1er juillet 1923

(4) A.C. Crévin: Reg. des délibérations, vol IV p. 69 ( 13 avril 1958) et p. 173 (22 octobre 1963).



II) - DESCRIPTION1) SITUATION

L'église de Crévin est construite au milieu du bourg bâti sur la pente Ouest d'une colline (côte 104) au sommet de laquelle se trouve le cimetière.

L'église domine le pays et de son parvis l'on peut voir à l'Ouest les pentes des collines descendant jusqu'à la vallée du ruisseau de Hodeillé qui se jette dans la Vilaine à la limite des communes de Bourg-des-Comptes et de Laillé. La mince silhouette du clocher est visible de la route nationale n° 137 de Rennes à Nantes.

L'église domine le bourg au Nord et à l'Ouest en raison de son emplacement dans un placître triangulaire (pointe à l'Ouest), surélevé, correspondant sans doute à l'ancien cimetière. Une route en contrebas le borde au Nord, des jardins et hangars au Sud, et une autre route à l'Est.

Une allée bordée de pelouses plantées d'arbres conduit de la pointe du placître au perron de l'édifice.

2) MATERIAUX

Les murs de l'église sont construits en petit appareil irrégulier de grès et schiste mélangé, couronnés d'une corniche extérieure en bois.

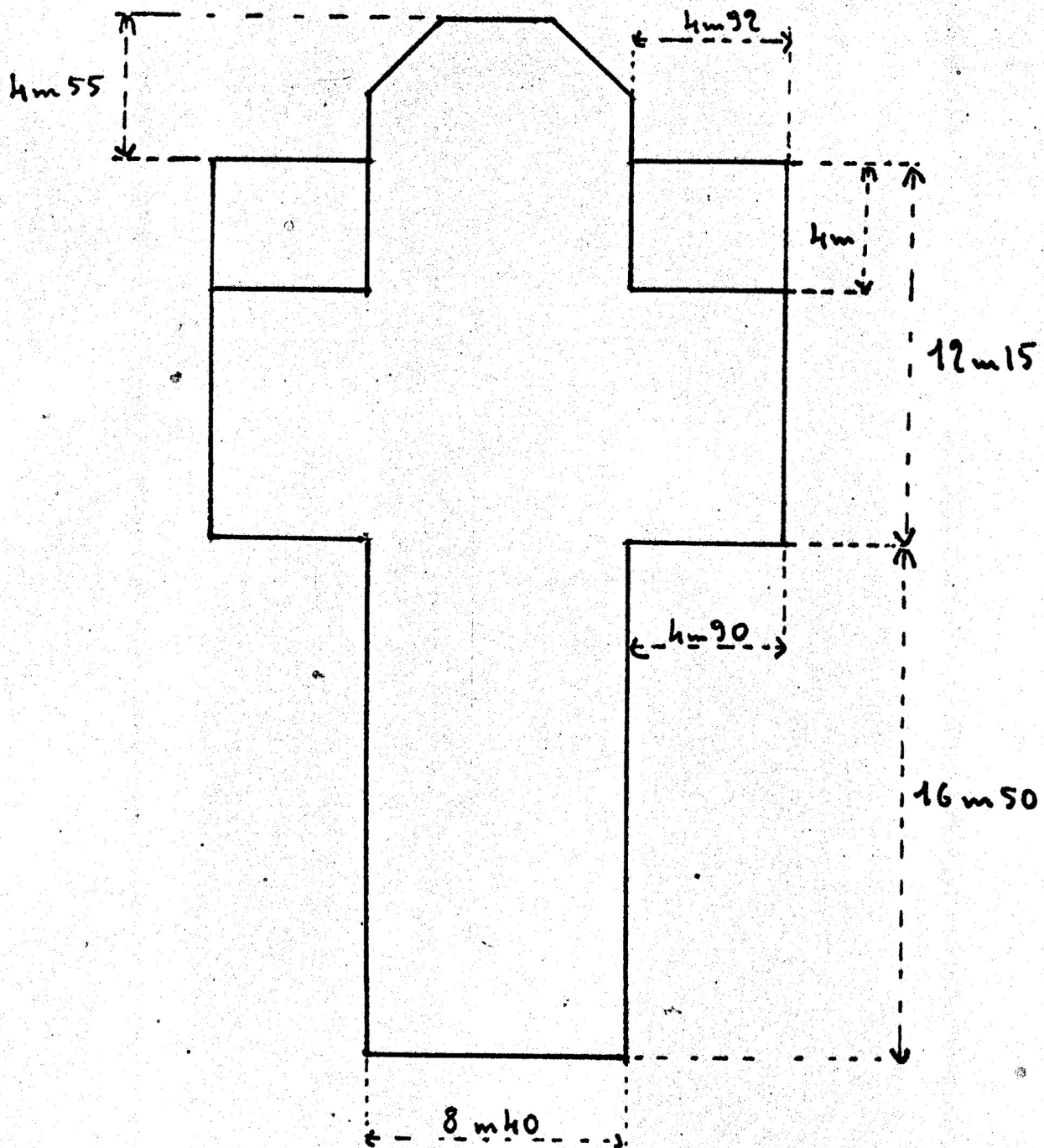
Les ouvertures sont en grès utilisé en moëllons, et petits clavaux pour les arcs en plein cintre.

Des carreaux de schiste noir pavent l'édifice sauf l'allée centrale refaite en ciment.

3) PARTI GENERAL - PLAN - COUPE - ELEVATIONS INTERIEURES

Le plan de l'église est une croix latine à chevet à pans coupés, accosté de deux appentis en aisselle servant de sacristies.

Une flèche de charpente fine et élancée domine l'édifice et accentue la disproportion provoquée par la hauteur des murs par rapport à la longueur et à la largeur des vaisseaux.



Longueur totale : 33 m 20

Largeur (nef) : 8 m 40

Largeur totale : 18 m 20

#### A - PLAN

Nef chœur et transept sont à vaisseau unique.

Un massif occidental est intégré dans la nef. Il se compose d'un passage central, d'un réduit et de la cage d'escalier.

Le chœur liturgique surélevé par une estrade à deux degrés ne déborde pas le chœur architectural. Un autel récent (face au peuple) a remplacé pour les cérémonies l'autel à baldaquin qui a conservé sa place dans le chœur.

Un autel latéral accosté de statues sur colonnes existe dans chaque bras du transept, appuyé contre le mur Est.

L'entrée dans l'édifice se fait par la porte occidentale et par les deux portes du transept (murs Ouest).

#### B - COUPE

Les trois vaisseaux sont couverts d'un lambris en berceau plein cintre.

Le massif occidental comprend un étage à tribune s'ouvrant sur la nef par une grande arcade en plein cintre. Des échelles donnent accès à cette tribune et à la chambre des cloches.

#### C - ELEVATIONS INTERIEURES

L'édifice est éclairé par des fenêtres en plein cintre régulièrement réparties : trois dans chaque mur de la nef, deux dans le transept et deux dans le chœur. Deux portes symétriques dans le chœur donnent accès aux sacristies.

#### 4) ELEVATIONS EXTERIEURES

Extérieurement toutes les ouvertures sont en plein cintre : arcs appareillés en petits claveaux de grès armoricain et appuis de fenêtre en schiste ardoisier ou refaits en ciment.

a) Façade occidentale

Ouverte d'une travée à deux niveaux.

On accède à la porte d'entrée par un perron de six degrés carrés le dernier étant constitué d'une table d'autel.

Dans le premier entraxe est intégrée une pierre de tuffeau portant la date 1855.

b) Façade Sud

Cette face, comme la face Nord, est percée de trois grandes fenêtres régulièrement disposées.

Une porte a été obturée.

La partie supérieure du mur comporte un décrochement entre la deuxième et troisième fenêtre. Ce décrochement date de la construction de l'édifice, il est consécutif à une erreur d'appréciation de l'aplomb du mur.

Ce décrochement ne se retrouve cependant pas dans la toiture, la corniche de bois qui couronne le mur se prolonge dans le même plan. Elle est soutenue dans la partie du mur en retrait par des corbeaux de bois.

c) Bras de transept

Les bras Nord et Sud sont identiques : ouverts d'une porte à l'Ouest et d'une fenêtre dans les murs pignons.

Les faces Est et Ouest sont également couronnées d'une corniche de bois, de même que le chevet.

d) Chevet

Ouvert au Nord et au Sud par une fenêtre.

e) Sacristies

Les sacristies en appentis sont éclairées par une fenêtre rectangulaire à linteau de bois pratiquée dans leur face Est.

5) PARTIES HAUTES

La flèche de charpente repose sur la partie occidentale de la nef, en léger retrait par rapport à la façade Ouest. Elle se compose d'une chambre des cloches ouverte aux quatre points cardinaux par une fenêtre rectangulaire à chambranle et ouïes de bois sommée d'un petit comble à deux versants relié à la flèche octogonale.

L'amortissement de la flèche se fait par une boule sommée d'une croix de fer forgé et d'un coq.