

Aire d'étude	: Châteauneuf-du-Faou
Auteur(s)	: Boyer (maître de l'oeuvre) Sérusier (peintre)
Cadastre	: 1838 G 1 107
Commune	: Châteauneuf-du-Faou
Coord. Lambert	: 0143100 ; 0372500
Copyright	: © Inventaire général, 1986
Couverture	: toit à longs pans ; pignon découvert ; noue ; dôme
Date bordereau	: 1987 AVANT
Date Mistral	: 1987 AVANT
Date protection	: édifice non protégé MH
Dénomination	: église paroissiale
Département	: 29
Dossier	: individuel
Élévation	: élévation à travées
Etages	: 3 vaisseaux
Etude	: inventaire fondamental
Historique	: Clocher construit entre 1730 et 1740 ; église par ailleurs reconstruite en deux campagnes vers 1869 et vers 1877 sur les plans de Boyer ; peintures murales par Sérusier vers 1914, 1919
Implantation	: en village
INSEE	: 29027
Localisation	: Bretagne ; 29 ; Châteauneuf-du-Faou
Murs gros-oeuvre	: schiste ; granite ; moellon
Plan	: plan en croix latine
REFERENCE	: IA00005070
Région	: Bretagne
Représentation	: Annonciation ; baptême du Christ ; Transfiguration ; Crucifixion ; résurrection du Christ ; Assomption
sauvegarde Ref.	: 00005070
Siècle	: 2e quart 18e siècle ; 2e moitié 19e siècle
Siècle bis	: 18e s. ; 19e s.
Statut propriété	: propriété de la commune
Technique décor	: peinture
Titre courant	: Eglise Paroissiale Saint Julien
Toiture matériau	: ardoise
Vocabulaire	: Saint-Julien
Voûte couverture	: lambris de couverture
Zone Lambert	: Lambert0

I- HISTORIQUE1- EDIFICES ANTERIEURS

Le relevé des archives de Chateauneuf du Faou effectué par les chanoines Peyron et Abgrall montre que dès le début du XVI^e siècle, il existait dans cette ville une église paroissiale dédiée à Notre-Dame de Tremaven(1).

Toutefois, l'édifice qui a précédé l'église actuelle avait été édifié en 1681. Il était déjà placé sous le vocable de saint Julien (2). On sait de cette église qu'elle n'avait qu'un bas-côté Sud (3) et on possède une description de sa tour primitive (4). On sait aussi qu'elle subit quelques restaurations importantes. La tour fut reconstruite entre 1730 et 1740. Selon les érudits, ce fût sous le rectorat de Noël Furic en 1737 (5). Pourtant dès octobre 1732, Guillaume Le Moign, fabricien de Notre Dame des Portes, versait 300 livres aux ouvriers qui y travaillaient (6). En 1812 cette tour nécessitait des répara-

(1) Cf Peyron et Abgrall (chs).- Notices sur les paroisses du diocèse de Quimper et de Léon (B. Comm. dioc. d'hist. et d'arch. de Quimper, 1905, pp 167-192).

(2) Cf. Peyron.- églises et chapelles du Finistère (B. soc. arch. Finistère, T XXXVI, 1909, pp. 320-321)

(3) Cf. A.D. 29, 1 V 307, avis de l'architecte diocésain sur des travaux à l'église 28 octobre 1856.

(4) Cf A.D. 29-4 B 57 procès verbal de l'état de la tour de l'église paroissiale (9 mai 1732) -et annexe 2 -.

(5) Cf. Couffon (R.).- Répertoire des églises et chapelles du diocèse de Quimper-Léon.- Saint Briec, les Presses bretonnes 1959 1 vol. in 8°, p. 71.

Cf. Peyron-Abgrall.- Notices sur les paroisses du diocèse de Quimper-Léon.- (B. comm. dioc. d'hist. et d'arch. de Quimper, 1905, pp. 167-192) pp. 168-175.

Cf. Toscer (G.). - Le Finistère pittoresque. Brest A. Kraige 1906-1910, 2 vol. in 4°, ill. pl. cartes II p. 42.

(6) Cf. A.P. Chateauneuf du Faou, reçu de 300 livres, 8 octobre 1732

tions dont on ignore la nature (1). Entre 1856 et 1860, l'église fut agrandie; le 28 octobre 1856 l'architecte diocésain, monsieur Le Bigot, la déclarait inachevée et trop petite. Il proposait la construction d'un bas-côté Nord semblable à celui qui existait déjà au Sud (2); de suite, les travaux étaient évalués à 10766 francs (3) et autorisés par le préfet du Finistère (4); pourtant ils ne commencèrent qu'en octobre 1860, après la soumission de M. Gassis, entrepreneur à Chateaulin (5). Il avait fallu, avant de les adjuger faire approuver une modification du tracé de la route départementale n° 3(6). Rien ne dit comment fut construit ce bas-côté Nord. Il ne semble pas cependant avoir été fait semblable à celui du Sud puisqu'en 1867 le conseil de fabrique émit le désir de voir se terminer "le bas-côté Sud de l'église comme le bas-côté Nord" afin de lui "donner plus d'ampleur" (7). En 1867, enfin, on projette de construire, "pour les fonts baptismaux jusqu'ici mal placés et trop écrasés, une chapelle convenable" (8). En 1868, il est donc décidé que pour 1200 francs, l'ossuaire du bas-côté Sud, sera transformé en chapelle des fonts baptismaux (9).

En dehors de cela, seuls des travaux d'entretien sont signalés par la documentation. Les plus importants méritent d'être cités : - A l'aube du XIX^e siècle, l'église menaçait ruine (10); en 1805, une somme de 1350 francs fut donc consacrée à Pierre Le Gueguen : le pavé était refait de même qu'une partie de la toiture, du chœur et des transepts pour laquelle on récupérait les ardoises

(1) Cf. A.P. Chateaneuf du Faou, cahier de délibérations du conseil de fabrique 1812-1866.

(2) Cf. A.D. 29, 1 V 307, avis de l'architecte diocésain sur les travaux 28 octobre 1856

(3) Cf. AN., F 19 4816 (16) Lettre du préfet du Finistère au ministère de l'instruction publique et des cultes 15 décembre 1856.

(4) Cf. A.D. 29, 1 V 307 approbation des plans et devis 14 octobre 1857

(5) Cf. A.D. 29, 1 V 307, soumission de M. Gassis 14 octobre 1860.

(6) Cf. A.N.F 19 4816 (16) Lettre du préfet du Finistère au ministre de l'instruction publique et des cultes 21 avril 1860.

(7) Cf. A.P. Chateaneuf du Faou cahier de délibération du conseil de fabrique 1867-1962.

(8) Cf. A.P. Chateaneuf du Faou, cahier de délibérations du conseil de fabrique 1867-1962.

(9) C.F. A.E. Quimper, lettre du chanoine Naissan, curé de Chateaneuf du Faou à M. Evrard 1er avril 1868.

(10) Cf. A.D. 29 12 L. 14, état des dépenses de la commune, an VII

et pierres des chapelles de Pontpol, du Vieux Marché et de Saint Trémeur (1). En 1821 on déplore encore le mauvais état des charpentes, toitures, lambris (2) mais il faut, semble-t-il, attendre 1830 pour que soient entreprises par Frédéric Hemery, moyennant une somme de 5825 francs, d'importantes réparations (3).

En 1846 et 1847 enfin, les lambris, vitrages et peintures de l'église furent restaurés et la décoration intérieure refaite (4).

Cette église fut démolie, à l'exception de son clocher, entre 1869 et 1878 (5).

2- CONTEXTE HISTORIQUE ./.

3- CONSTRUCTION DE L'EDIFICE

L'édifice actuel, à l'exception du clocher, date de la fin du XIX^e siècle. On distingue plusieurs campagnes de construction :

- En 1868, l'église trop petite et à demi ruinée nécessitait une démolition et une reconstruction complètes. Mais, les ressources étant alors insuffisantes, on se borna à reconstruire l'abside et les bras de croix (6)

(1) Cf. A.P. Châteauneuf du Faou, registre des délibérations des marguilliers an XII an XIII.

(2) Cf. A.P. Châteauneuf du Faou, exposé de l'abbé de Kermel sur l'état de l'église.

(3) Cf. A.P. Châteauneuf du Faou, cahier des délibérations du conseil de fabrique 1812-1866.

(4) Cf. A.P. Châteauneuf du Faou, registre des budgets et comptes de la fabrique 1824-1856.

(5) Cf. III : construction de l'édifice.

(6) Cf. A.P. Châteauneuf du Faou, cahier des délibérations du conseil de fabrique 1867-1962

Cf. A.D. 29, 1 V 307, projet d'achèvement de l'église de Châteauneuf-du-Faou fait par Monsieur Boyer en août 1876.

et monsieur Boyer, architecte à Quimper, dressa un plan prévoyant notamment un exhaussement de 6,50 m. (1). Les travaux furent adjugés à monsieur Le Moal, entrepreneur à Port-Launay (2). Ils devaient s'élever à 20,535 francs.⁽³⁾ L'abside et les deux bras de croix furent donc construits dès que le conseil de la fabrique en eût voté la décision, en juin 1869 (4). Après quoi les travaux furent interrompus pendant huit ans. En 1871, les ressources le permettant, on décida d'achever le projet et d'exhausser à son tour la nef et les deux bas-côtés pour les raccorder en hauteur avec l'abside (5). Mais ce n'est qu'en 1876 que fut établi par monsieur Boyer, le projet d'achèvement. Il décidait que le bas-côté Sud serait totalement reconstruit tandis que le bas-côté Nord ne serait reconstruit que jusqu'aux piliers et à l'appui des croisées. Les travaux étaient évalués à 41700,00 francs (6). Ils furent adjugés en avril 1877 à monsieur Deaudin, entrepreneur à Châteauneuf du Faou (7).

Ce n'est qu'en 1878 que la reconstruction de l'église fut achevée par celle d'une chapelle pour les fonts baptismaux (8); non prévue au projet primitif, elle fut décidée le 17 mars 1878 par le conseil de fabrique (9). Le devis avait été dressé depuis décembre 1877 par monsieur Boyer; il prévoyait une dépense

(1) Cf A.P. Châteauneuf du Faou, projet de reconstruction de l'abside de l'église fait à Quimper par monsieur Boyer en mai 1868.

Cf A.D. 29, 1 V 307, projet d'achèvement de l'église de Châteauneuf du Faou fait par monsieur Boyer en août 1876.

(2) Cf. A.E. Quimper, lettre de la préfecture du Finistère à l'évêque de Quimper, 20 janvier 1869.

(3) Cf. A.E. Quimper, lettre de monsieur le curé Messenger à monsieur Evrard 24 avril 1869.

(4) Cf. A.P. Châteauneuf du Faou, Cahier des délibérations du conseil de fabrique 1867-1962.

(5) Cf. A.P. Châteauneuf du Faou, cahier des délibérations du conseil de fabrique 1867-1962.

(6) C.F. A.D. 29 1 V 307 projet d'achèvement de l'église de Châteauneuf du Faou dressé par Monsieur Boyer à Quimper le 30 août 1876.

Cf. A.D. 29 1 V 307, projet d'achèvement de l'église de Châteauneuf du Faou. Plans dressés par monsieur Boyer 1876 - Repro. Inv. 70.29.90 V et 70.29.98.V.

(7) Cf. A.P. Châteauneuf du Faou, cahier de délibérations du conseil de fabrique 1867-1962.

(8) Cf. A.D. 29, 1 V 307, projet d'addition d'une chapelle des fonts baptismaux dressé par monsieur Boyer en décembre 1877; repro. Inv. 70.29.97 V.

(9) Cf. A.P. Châteauneuf du Faou, cahier de délibérations du conseil de fabrique 1867-1962.

de 3.990,00 francs (1).

4- RESTAURATIONS, DEGRADATIONS, REPARATIONS, CHANGEMENTS DE DESTINATION

Depuis cette date, seuls des travaux d'entretien furent effectués. Parmi les plus importants, on compte la réfection des vitraux en 1931 par monsieur Rault, peintre verrier à Rennes. La réparation des peintures des lambris et des murs en 1935, celles du plafond du choeur en 1948 et le vernissage des boisseries cette même année (2).

(1) Cf A.D. 29, 1 V 307, "devis de la dépense à faire pour la construction d'une chapelle pour les fonts baptismaux", fait par monsieur Boyer le 8 décembre 1877.

(2) Cf. A.P. Châteauneuf du Faou, registre des budgets et comptes, 1824-1856.

Cf. photos

II- DESCRIPTION

1- SITUATION

Eglise située au centre du bourg, sur une place très peu dégagée.

2- MATERIAUX

Construction en petit appareil de schiste, ouvertures, contreforts, chaînages, rampants des pignons, corniches étant en granite.

Massif occidental en grand appareil de granite.

3- PARTI GENERAL, PLAN, COUPES. ELEVATIONS INTERIEURES.

Eglise orientée, de plan en croix latine; nef à éclairage direct par un étage de fenêtres hautes, flanquée de deux bas-côtés; chevet polygonal à noues multiples; l'église est couverte en charpente lambrissée en voûtes d'ogives; cinq arcades sur la nef, en arc brisé, retombant par l'intermédiaire de chapiteaux à feuillage sur des colonnes polygonales appareillées.

Clocher-porche dans oeuvre en façade occidentale.

Le plan se complète de deux porches en hors oeuvre au droit de la troisième arcade côtés Nord et Sud, et de la chapelle des Fonts, côté Sud au droit de la première arcade; deux sacristies flanquent le chœur.

4- ELEVATIONS EXTERIEURES

Le massif occidental : clocher-porche dans oeuvre comportant quatre niveaux.

- premier niveau : souche de plan rectangulaire, de même largeur que le vaisseau central de la nef, ouvert d'une porte en plein cintre encadrée de pilastres portant un entablement toscan et un fronton triangulaire; la souche est couronnée par un deuxième entablement.

- deuxième niveau : passage au plan carré par un glacis concave; une fenêtre obturée en face Ouest.

- Troisième niveau : chambre des cloches à balustrade en encorbellement; chambre ajourée sur les quatre faces de baies en plein cintre à abat-son de pierre; pilastres aux angles portant un entablement toscan.

- Quatrième niveau : flèche cantonnée de quatre clochetons sur les angles, en dôme octogonal surmonté d'un tambour ajouré portant un petit dôme sommé d'une boule.

5- COMBLES ET COUVERTURES ./.

6- DISTRIBUTION INTERIEURE

Le clocher-porche : les murs latéraux portent trois hautes niches en plein cintre timbrées d'une coquille en cul de four; un bénitier engagé dans le mur Sud, départs d'ogives.

III- NOTE DE SYNTHESE

Edifice hétérogène : le clocher-porche occidental date du XVIII^e siècle, vers 1730-1740; le reste de l'église date de la deuxième moitié du XIX^e siècle, de 1856 à 1878; style néogothique reprenant plusieurs éléments de l'architecture bretonne flamboyante (réseaux des baies, chevet à noues multiples, amortissements des pignons par des fleurons). La nef à éclairage direct est spécifiquement néogothique.

V- DOCUMENTATION1- SOURCESA- Sources Manuscritesa) Archives départementales du Finistère

Série B.

4 B 57 : procès-verbaux de visite 1712-1789 : 19 octobre 1727, extrait du cahier de délibérations de la fabrique de Châteauneuf du Faou (p. 1 et 2). 9 mai 1732 : procès verbal de l'état de la Tour de l'église de Châteauneuf du Faou; 9 août 1781 : procès-verbal de descente aux chapelles de la Trinité, Notre-Dame du Vieux Marché, Saint Michel et à l'église de Châteauneuf du Faou.- 8 septembre 1781 : procès-verbal d'estimation des réparations à faire à l'autel, aux statues et aux fonts baptismaux de l'église paroissiale de Châteauneuf du Faou.

Série J.

34 J 5 : notes de Le Guennec sur les prééminences en l'église de Châteauneuf-du-Faou.

Série L.

12 L 14 : dossiers par communes : Châteauneuf du Faou, état des dépenses de la commune en 7.

Série V.

1 V 307 : - un dossier sur l'agrandissement de l'église paroissiale de Châteauneuf-du-Faou 1856-1861. un dossier sur la reconstruction de l'église 1868-1879; (avis, projets, devis etc...).

b) Archives départementales d'Ille et Vilaine

Série A.

2 A 19 : Analyse et Inventaire des aveux rendus sous la juridiction de Châteauneuf du Faou, Huelgoat et Landeleau : 15 juin 1610 : aveu des sgrs de KERVERSIOU. 7 décembre 1752, aveu de Jan de Kerliner.

c) Archives départementales de Loire-Atlantique

Série B.

B 1192 : 1678-1683 : papier

terrier de la barre royale de Châteauneuf du Faou (déclaration de François de Carné pour sa terre de Kerversiou).

d) Archives paroissiales de Châteauneuf du Faou

Registre de délibération des Marguilliers an XII an XIII et cahiers de délibérations du conseil de fabrique 1812-1866 et 1867-1962 (plusieurs délibérations concernent des réparations ou transformations à l'église).

Registre des budgets et comptes de la fabrique 1824-1856 (indications sur des réparations).

Un dossier contenant des papiers divers sur des restaurations.

e) Archives de l'évêché de Quimper

Procès-verbaux de visite dans l'église paroissiale de Châteauneuf-du-Faou (1828).

Procès-verbal d'érection du chemin de croix de Châteauneuf du Faou (20 juillet 1879)

Lettre de la préfecture du Finistère à l'évêque de Quimper 20 janvier 1869 (approbation d'adjudication de travaux).

Lettres des curés de Châteauneuf du Faou à Monsieur Evrard (1er avril 1868, 22 décembre 1868, 24 avril 1869) concernant les travaux de restaurations et reconstructions.

f) Archives nationales

F 19 4816 (16) : lettres du préfet du Finistère au Ministère de l'Instruction Publique et des Cultes. 15 décembre 1856 et 21 avril 1860. (concernant les travaux d'agrandissement de l'église).

B- Documents de référence

A.D. 29 1 V 307; (Repro inv. 70.29.90 V) "projet d'achèvement de l'église de Châteauneuf du Faou", plan dressé par J. Boyer de Quimper le 30 août 1876.

A.D. 29 1 V 307; (repro. Inv. 70.29.97 V) "projet d'addition d'une chapelle pour les fonts baptismaux" dressé par J. Boyer à Quimper le 8 décembre 1877.

A.D. 29 1 V 307 (repro. inv. 70.29.98 V) "projet d'achèvement de l'église de Châteauneuf du Faou" dressé par J. Boyer à Quimper le 30 août 1876.

2- TRAVAUX HISTORIQUES

COUFFON (R.). - Ateliers d'orfèvrerie Quimpérois.- (M. Soc. hist. arch. Bretagne, T. XLIV, 1964, pp. 31-78) pp. 33-34.

COUFFON (R.). - Quelques considérations sur la sculpture religieuse en Basse Bretagne du XIII^e au XIX^e siècle.(Soc. émul. Côtes du Nord, 1964, T. XCII, pp. 21-52) p. 29.

TOSKER (G). - Le Finistère pittoresque. - Brest A. Kraige, 1906-1910, 2 vol. in 4°, ill., pl., cartes II p. 42.

3- REPERTOIRES, DICTIONNAIRES, POUILLES

COUFFON (R.)- Répertoire des églises et chapelles du diocèse de Quimper Léon.- St Brieuc, les presses bretonnes, 1959, 1 vol. in 8° p. 71.

DE COURCY (Pol Potier de). Nobiliaire et armorial de Bretagne. T I p. 490 et 345, TII p. 69.

PEYRON (Ch.) Eglises et chapelles du Finistère (B. soc. archéo. Finistère, T. XXXVI, 1909, pp. 303-323) pp. 320-321.

PEYRON-ABGRALL (chs). Notice sur les paroisses du diocèse de Quimper Léon - (B. comm. dioc. d'hist et d'arch. de Quimper 1905, pp. 167-192) pp. 168-175.

V- ANNEXESANNEXE I : Armoiries

Un procès-verbal de visite fait le 9 août 1781, à la requête de Monsieur de Rosily, représentant la famille de KERVERSIU, décrit les armes qui figuraient dans l'église ancienne de Châteauneuf-du-Faou (1).

En voici donc un long extrait (l'expertise des armoiries est faite par Messire Jean Charles Le Rouxeau). :

"Nous a fait voir et avons vu dans les trois principales vitres du maître autel les armes du roi et de la province en alliance et en supériorité, dans la maîtresse vitre du côté de l'évangile porte de gueule à un leopard d'argent, en parallèle du côté de l'épître, d'argent à un chevron brisé de sable accompagné de trois quintefeuilles de même deux en chef et une en pointe au second ecusson du côté de l'évangile parti d'argent avec de gueule et d'argent à six face au troisième ecusson du côté de l'évangile porte de gueule à un leopard d'argent rampant en alliance d'azur à trois mains d'argent ouvertes mises en pal deux en chef et une en pointe au dessus du criste dans la même vitre porte de gueule à un lion d'argent en alliance porte or à un fermail de sable dans la vitre du côté de l'évangile à gauche des armes du roi de gueule à un leopard d'argent en alliance de gueule à quatre besons d'or, à droit des armes du roi écartellé au premier et au quatre porte d'argent à une croix ancrée de sable accompagné de trois coquilles de même deux en chef et une en pointe en deux et en trois d'argent à une croix encreée pourpre vitre du côté de l'épître à gauche des armes du roi écartellé au premier et au quatre d'argent au second et au trois d'azur à trois faces d'or au contour d'or à droit des armes du roi porte de sable à un lion d'argent rampant dans le vitreau au-bas côté de l'église au midi porte de gueule à un leopard d'argent en alliance porte azur à trois mains ouvertes d'argent mises en pal deux en chef et une en pointe au vitreau de l'hôtel de Saint Laurent la moitié des armes du roi qui parissent avoir eu pour alliance les armes de la province.

Vis à vis du même autel une tombe élevée sur laquelle est gravée en bou de gueule à un leopard d'argent en alliance d'argent à trois faces de gueule et au côté droit de la même tombe les mêmes armes [---]

[---] Ce sont tous les écussons et armes que le dit sieur Le Rouxeau a trouvés à vu et nous a fait voir dans les dites quatre églises [---] suivant la conformité qui se trouve entre les armes posées dans les vitres des quatre

(1) Cf. A.D. 29 4 B 57, procès-verbaux de visite 1712-1789, procès-verbal de visite de l'église de Châteauneuf du Faou, aux chapelles de la Trinité, de N.D. du Vieux Marché et de Saint Michel, le 9 août 1781 p. 5

églises cy devant dénommées il ne paroît pas douteux que les seigneurs de Kerverziou ne soit en possession très ancienne d'être seigneur préminancier des dites églises ayant surtout dans la mère église un enfeu privatif à la famille et monsieur de Rosily étant dans les droits des seigneurs de Kerverziou doit aussi jouir des mêmes privilèges et preeminences, en consequence il requiert que dans chacune des dites églises il fait designé un endroit ou le dit seigneur puisse poser le titre de ses armes en dedans et sous celles du seigneur roi dont il reconnoit la superiorite ---".

Voici donc quelles étaient les armes représentées dans l'église paroissiale de Chateaneuf-du-Faou en 1781.

1) armes du roi ou de la province : dans la maîtresse vitre, dans les vitres du côté de l'évangile et du côté de l'épître, dans celle de l'autel Saint Laurent, toujours en supériorité (1)

2) les armes des Kerverziou à "gueules à un léopard rampant d'argent" dans la maîtresse vitre du côté de l'évangile (2)



1) Cf A.D. 29 4 B 57. Procès verbal de visite de l'église de Châteaneuf-du-Faou du 9 août 1781.

2) Cf. A.D. 29 idem.

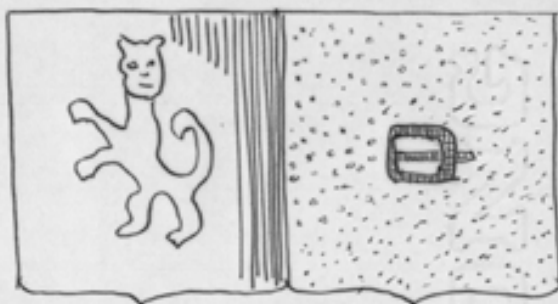
Cf. A.D. 29 34 J 5. Note de Le Guennec sur les prééminences en l'église de Châteaneuf du Faou.

Cf. PEYRON-ABGRALL.- Notices sur les paroisses du diocèse de Quimper et de Léon (B. comm. dioc. d'hist. et d'arch. de Quimper 1905, pp. 167-192)
pp. 168-175

3) Les armes des KERVERSIU en alliance avec celles des GUENGAT. "de gueules à un léopard rampant d'argent" en alliance avec "d'azur à trois mains d'argent ouvertes, en pal, deux en chef et une en pointe" dans la maîtresse vitre du côté de l'évangile et dans la vitre du bas-côté Sud (1).



4) Armes des KERVERSIU en alliance avec les armes des KERSAUZON : "de gueules à un léopard rampant d'argent" en alliance avec "d'or au fermail de sable", dans la maîtresse vitre. L'aveu de 1781 parle d'un lion et non d'un léopard mais c'est sans doute une erreur que rétablissent d'ailleurs les chanoines Peyron et Abgrall (2). Pour eux aussi il s'agit d'un écusson



(1) Cf A.D. 29 4 B 57 Procès verbal cité p. 4

Cf A.D. 29 34 J 5 Notes de Le Guennec citées p. 4

Cf. PEYRON -ABGRALL.- op. cit. p. 4 pp. 168-175

Cf. COURCY (Pol Potier de). - Mobiliaire et armorial de Bretagne. t.I p.490.

(2) Cf. A.D. 29 4 B 57 Procès verbal cité p. 4

Cf. A.D. 29 34 J 5 Note de Le Guennec citées p. 4

Cf. PEYRON-ABGRALL.- op. cit. pp. 168-175.

5) Armes des KERVERSIU en alliance encore avec des armes non identifiées : "de gueules à un léopard rampant d'argent" en alliance avec "de gueules à 4 besans d'or" dans la vitre du bas-côté Sud. D'après les chanoines Peyron et Abgrall il n'y aurait pas 4 mais 5 besans d'or (1).



6) armes des KERVERSIU en alliance avec des armes également non identifiées. "de gueules au léopard rampant d'argent" et "d'argent à trois faces de gueule", sur la tombe, face au maître-autel, une fois en bas, une fois à droite. D'après les chanoines Peyron et Abgrall il s'agirait encore d'un écusson mi-parti (2).



7) armes des ROSILY "d'argent à un chevron brisé de sable accompagné de trois quintefeuilles de même deux en chef et une en pointe". Dans la maîtresse-vitre, du côté de l'épître.(3)

(1) Cf A.D. 29 4 B 57 Procès-verbal cité p. 4

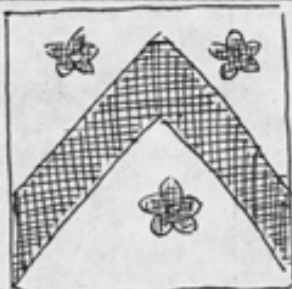
Cf PEYRON-ABGRALL.- op. cit p. 4 pp. 168-175.

(2) Cf. idem

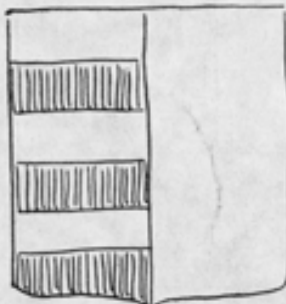
(3) Cf. A.D. 29 4 B 57 P.V. cité p. 4

Cf. PEYRON-ABGRALL.- op. cité p. 4 - p. 168-175.

Cf. DE COURCY (Pol Potier de). - Cf op. cit. p. 5 T. II p. 69



8) des armes non identifiées "parti d'argent avec de gueule et d'argent à 6 faces" dans la maîtresse-vitre du côté de l'évangile (1)



9) Armes des Dresnay mêlées à des armes non identifiées : écartelé d'argent à la croix ancrée de sable accompagné de trois coquilles de même "de gueules ?" deux en chef et une en pointe" au 1^{er} et 4^e et d'argent à une croix ancrée pourpre" au 2^e et au 3^e. Il semble qu'avec les chanoines Peyron et Abgrall, et de Courcy il faille lire de "gueules" et non de "même" les coquilles des armes des Dresnay, armes situées dans la vitre du côté Sud(2)



10) Les armes des Dresnay peut-être encore mêlées à des armes non identifiées : écartelé d'argent à la croix ancrée de sable accompagné de 3 coquilles de gueules" au 1^{er} et au 4^e, "d'azur à 3 faces d'or au contour d'or" au 2^e et au 3^e. Il s'agit des armes des Dresnay, seulement si l'on

(1) Cf. A.D. 29 4 B 57 P.V. cité p. 4.

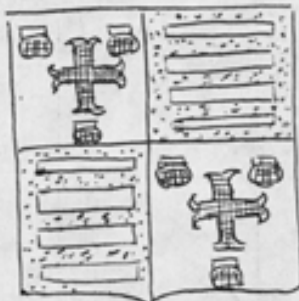
Cf. Peyron-Abgrall.- op. cit. p. 4 pp. 168-175.

(2) Cf. A.D. 29,4B57 PV. cit. p. 4.

Cf. Decourcy (Pol Potier de).- op. cit. p. 5. T. I p. 345.

Cf. Peyron-Abgrall. - op. cit. p. 4. pp. 168-175

en crdt les chanoines PEYRON et AGRALL, car le procès verbal de 1781, parle d'un écartelé argent uniquement. Peut-être s'agit-il d'une omission. Ces armes se trouvent dans la vitre du côté Nord (1).



11) Enfin des armes non identifiées dont seul le procès-verbal de 1781 fait mention. Elles sont "de sable à un lion d'argent rampant".



Outre ces armes, les seigneurs de Kerversiou avaient comme marques de leurs préeminences en l'église de Châteauneuf-du-Faou une chapelle prohibitive de Saint Jean, du côté de l'épître, deux tombes, l'une devant le maître-autel, l'autre près de celui de l'Ecce Homo, le droit de lisière funèbre autour de l'église et le droit d'empêcher les paroissiens d'y accorder place de tombe (2). Ils avaient enfin un banc avec accoudoir (3).

(1) Cf. A.D. 29 4 B 57, procès verbal cité p. 4.

Cf. PEYRON-AGRALL.- op. cit. p. 4 pp. 168-175.

(2) Cf. PEYRON-AGRALL.- op. cit. p. 4 pp. 168-175.

(3) Cf. A.D. 35 2 A 19 Analyse et Inventaire des aveux rendus sous la juridiction de Châteauneuf Huelgoat et Landeleau : aveu des sieurs de Kerversiou (juin 1610- décembre 1652).

Cf. A.D. 29 4 B 57 aveux 1712-1789 (extrait du Cahier des délibérations de la fabrique de Châteauneuf du 19 octobre 1727).

ANNEXE 2 : procès verbal de l'état de la tour de l'église paroissiale de Châteauneuf du Faou fait le 9 mai 1732 (1). Extrait.

" ---- Il s'y trouve cinq pieds et demy d'épaisseur et les trois arbuttants ---- tous trois d'égal largeur et hauteur, chacun large de deux pieds neuf pouces et de dix pieds de haut, la porte haute de neuf pieds et six pouces et large de cinq pieds et deux pouces, la ditte toure à compter depuis la plateforme jusques au fondement contenant trente et deux piëds de hauteur et la chambre des cloches a aussy treze pieds et dix pouces de hauteur et sept pieds et sept pouces de basse et de l'autre sens six pieds et deux pouces la basse et toute la ditte tourre et arbuttants construites en pierres de taille, sans qu'il s'y trouve aucune armoire ----".

(1) Cf. A.D. 29 4 B 57

ANNEXE 3 : mobilier-orfèvrerieA) Statues

Le répertoire antiquités et objets d'art répertorie quatre statues importantes : une vierge à l'enfant en bois polychrome du XVI^e siècle, une Notre-Dame de Délivrance en bois du XVI^e siècle aussi, un groupe de sainte Anne, la Vierge et l'Enfant en bois peint du XVI^e siècle et enfin la Charité de saint Martin en pierre peinte du XVII^e siècle (1). Couffon répertorie en plus les statues de sainte Marguerite, saint Maudez, saint Michel, saint Pierre, sainte Barbe, une piéta en pierre et un berger provenant d'une adoration, la plupart provenant de la chapelle Saint Michel (2). Quant à Peyron et Abgrall en 1905, il ne parlent que des statues suivantes : Notre Dame de Bonne Nouvelle du XVII^e siècle, Notre Dame de Délivrance, gothique, une Vierge à l'Enfant, gothique, saint François d'Assise et sainte Barbe (3). Quant aux archives elles-mêmes, elles permettent de dater les statues des fonts baptismaux amenées à l'église de Brest en 1837 et les statuette de l'autel fabriquées en 1846 (4). Elles parlent aussi des statues qui existaient au XVIII^e siècle : saint Jean, saint Sébastien, saint Pierre, saint Laurent, saint Guillaume, saint Eloy, sainte Catherine, saint Yves, qui ont aujourd'hui disparues (5).

B) Retables

René Couffon, date les retables de saint Urlo et de saint Herbot effectués par Guillaume Poupon en 1711 (6).

(1) Cf. Répertoire antiquités et objets d'art. Liste des objets classés.

(2) Cf. COUFFON (R.).- Répertoire des églises et chapelles du diocèse de Quimper-Léon.- S^t Brieuc, les presses bretonnes 1959, 1 vol. in 8° p. 71.

(3) Cf. PEYRON-ABGRALL.- Notices sur les paroisses du diocèse de Quimper et de Léon (B. comm. dioc. d'hist. et d'arch. de Quimper 1905, pp. 167-192) pp. 168-175.

(4) Cf. A.P. Châteauneuf du Faou, registre des Budgets et Comptes de la fabrique 1824-1856.

(5) Cf. A.D. 29 4 B 57. Procès-verbal d'estimation des réparations à faire à l'autel aux statues et aux fonts de l'église de Châteauneuf-du-Faou - 8 septembre 1781.

(6) Cf. Couffon.- Quelques considérations sur la sculpture religieuse en Basse Bretagne du XIII^e au XIX^e siècle.- Soc. émul. Côtes du Nord 1964, T XCII pp. 21-52 p. 29.

C) Vitraux

On possède une description du projet des trois vitraux de l'abside dont la commande fut faite en 1868 : les trois vitraux auront à peu près 22 M. de surface.... on désirait des verres de couleurs avec 3 sujets dans chaque vitrail d'au moins 4 pieds de hauteur... on ne peut mettre plus de 1000 F. pour chacun. (1).

D) Cloches

En 1811 l'église de Châteauneuf du Faou reçut une nouvelle cloché (2) Elles furent toutes changées en 1901 (3). Peyron et Abgrall transcrivent des inscriptions portées par 2 vieilles cloches fondues en 1905

1) S^q M^q O.P.N. P.R. LORS. ETOICT. RECTEUR.

DE.CHATEAUNEUF. M^{ro} IAN. FOXVS.ARCHIE-
DIACRE.DE.CORNOALE.FABRIQUE.MATHIEV.
GVEGAN.FAICTE EN 1613.

2) S^R YVD,O,P.N. PR. LORS ETOICT FABRIQUE

MATHIEV. GVEGAN. FAICTE EN 1613.

E) Le Chemin de Croix fut érigé en 1879 (4)

F) Pièces d'orfèvrerie

Boîte aux Saintes Huiles du XVIII^e siècle (5)

Croix d'or restaurée en 1951 (6)

Reliquaire en bois du XVIII^e siècle (7).

(1) Cf. A.E. Quimper, lettre du chanoine Nasser à Monsieur Evrard 22 décembre 1868.

(2) Cf. A.P. Châteauneuf du Faou. Facture.

(3) Cf. A.P. Châteauneuf du Faou. Facture.

(4) Cf A.E. Quimper. Procès-verbal de l'érection. 20 juillet 1879.

(5) Cf. Couffon (R.) - ateliers d'orfèvrerie quimpérois (m. soc. hist. orch. Bretagne T XLIV, 1964, pp 31-78.

(6) COUFFON (R.). op. cit. p. 1

(7) PEYRON et ABGRALL (chs).- op. cit. p. 2

TABLE DES DOCUMENTS PHOTOGRAPHIQUES

1- vue d'ensemble du bourg, prise de l'Ouest	73.29.29 VR
2- vue d'ensemble du bourg, prise du Sud-Ouest	73.29.30 VR
3- vue d'ensemble du bourg, prise de l'Est	73.29.27 VR
4- vue d'ensemble du bourg, prise du Nord-Est	73.29.28 VR
5- vue générale Nord	67.29.302 V
5 bis - projet d'achèvement de l'église. Coupe longitudinale. Reproduction	70.29.98 V
5 ter - projet d'achèvement de l'église. Plan. Reproduction.	70.29.99 V
6- vue générale intérieure vers l'Est	66.29.57 V
7- Intérieur, rez-de-chaussée de la tour	67.29.300 V
7 bis - projet d'addition d'une chapelle pour les fonts baptismaux	70.29.97 V

MOBILIER

8- confessionnal n° 1	66.29.56 V
9- confessionnal n° 2	73.29.194 V
10- bénitier	66.29.61 V
11- fonts baptismaux	66.29.58 V
12- fresque des fonts baptismaux : mur Ouest	OIO V 392
13- fresque des fonts baptismaux : mur Ouest	OIO V 391
14- fresque des fonts baptismaux : mur Est	OIO V 390
15- fresque des fonts baptismaux : mur Est	OIO V 389
16- ensemble de la Charité de Saint Martin	OIO V 388
17- ensemble de la Charité de Saint Martin : saint Martin	73 29 195 V
18- ensemble de la Charité de Saint Martin : le pauvre	73 29196 V
19- statue de sainte Anne, la Vierge et l'Enfant	73.29.193 V
20- statue de sainte Anne : partie supérieure	OIO V 385
21- statue de sainte Barbe	66.29.60 V
22- statue de saint François d'Assise	66.29.59 V
23- statue de saint Julien	OIO V 376
24- statue de saint Pierre	66.29.55 V
25- statue de saint Pierre	OIO V 380
26- statue de Notre Dame de Délivrance, vue de face	OIO V 375
27- statue de Notre Dame de Délivrance, vue de face	OIO V 373
28- statue de Notre Dame de Délivrance, vue de trois quarts	OIO V 372
29- statue de Notre Dame de Délivrance, partie supérieure	OIO V 374

30- statue de Notre Dame de Victoire	OIO V 370
31- statue de Vierge à l'Enfant	73.29.197 V
32- statue de Vierge à l'Enfant	OIO V 368
33- groupe de sainte Marguerite issant du dragon	OIO V 387
34- groupe de sainte Marguerite : vue de trois quarts	OIO V 386
35- groupe de saint Michel terrassant le dragon	OIO V 384
36- groupe de saint Michel : vue de trois quarts	OIO V 383
37- fragment de croix: Vierge de Pitié	OIO V 378
38- fragment de croix : Vierge de Pitié	73 29 198 V

ORFÈVREURIE

39- calice et patène	68.29.308 Z
40- ciboire n° 1	68.29.310 "
41- ciboire n° 2	68.29.309 "
42- ciboire n° 3	68.29.307 Z
43- boîte aux Saintes Huiles	66.29.990 X
44- boîte aux Saintes Huiles	68.29.303 Z
45- coquille de baptême	68.29.311 Z
46- encensoir	68.29.302 Z
47- navette	68.29.304 Z
48- croix processionnelle. Face	66.29.987 X
49- croix processionnelle . Revers	66.29.988 X
50- croix processionnelle . Vierge	68.29.305 Z
51- croix processionnelle. Buste de la Vierge	68.29.306 Z
52- couronne de la Vierge	66.29.992 X
53- couronne de l'Enfant Jesus	66.29.993

DOCUMENTS PHOTOGRAPHIQUES EN COULEURSCONSULTABLES A LA COMMISSION REGIONALE

Statue de la Vierge à l'Enfant. Notre-Dame de Délivrance	73.29.364 ZA
Statue de la Vierge à l'Enfant	73.29.365 ZA
Ensemble de la Charité de Saint Martin	73.29.363 ZA

CHATEAUNEUF-DU-FAOU 29

BOURG

Vue générale prise de l'Ouest

Cliché 3ème G.A.L.A.T

73.29.29 VR



BOURG

Vue générale prise du Sud-Ouest

Cliché 3ème G.A.L.A.T

73.29.30 VR



CHATEAUNEUF-DU-FAOU 29

BOURG

Vue générale prise de l'Est

Cliché 3ème G.A.L.A.T

73.29.27 VR



BOURG

Vue générale prise du Nord-Est

Cliché 3ème G.A.L.A.T

73.29.28 VR



Eglise Paroissiale

Vue générale Nord

67.29.302 V

cliché DAGORN



EGLISE PAROISSIALE

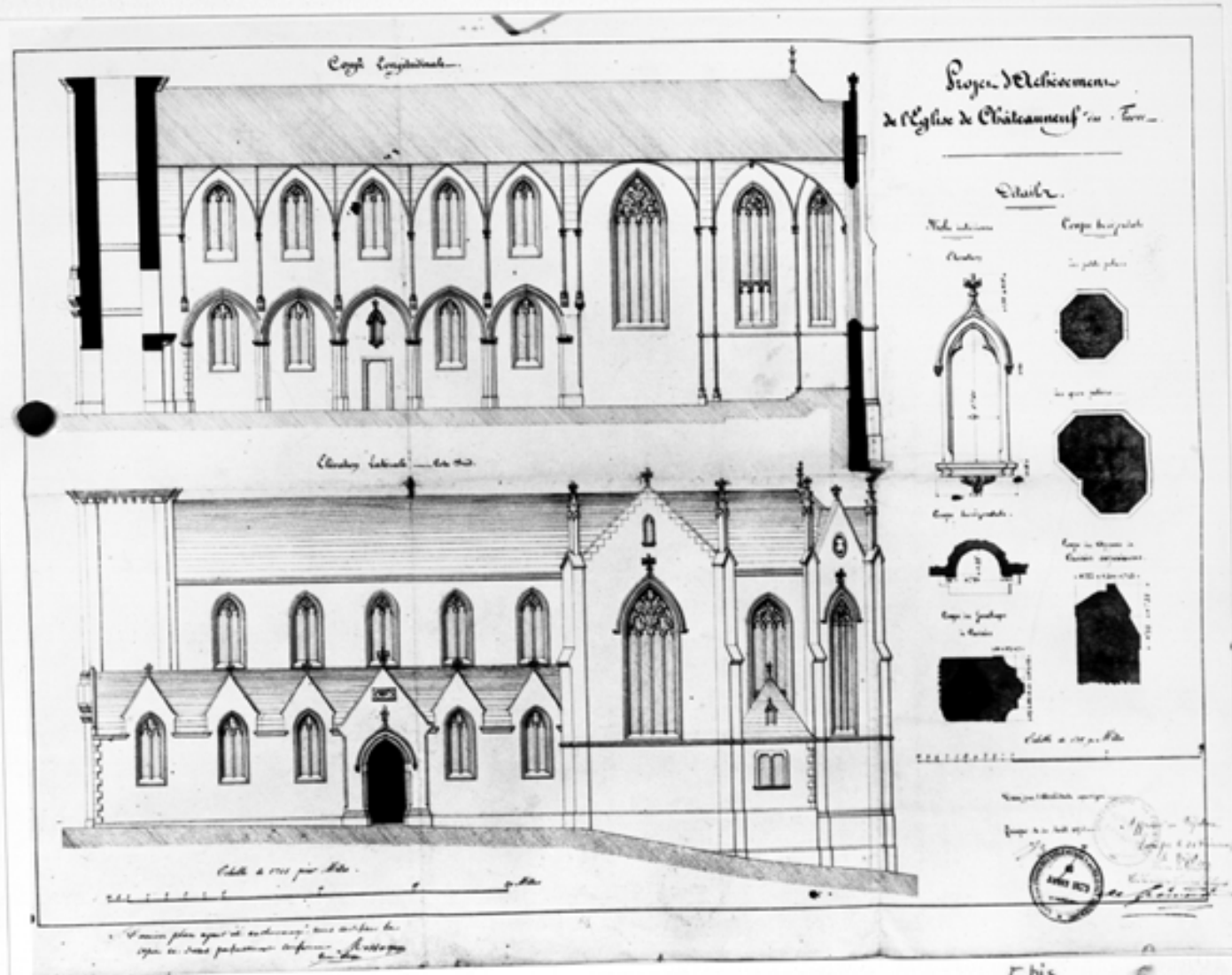
Projet d'achèvement de l'église par
BOYER. 1876.

(Coupe longitudinale, Elévation Sud).

Reproduction A.D. Finistère. IV. 307

Cliché ARTUR

70.29.98 V



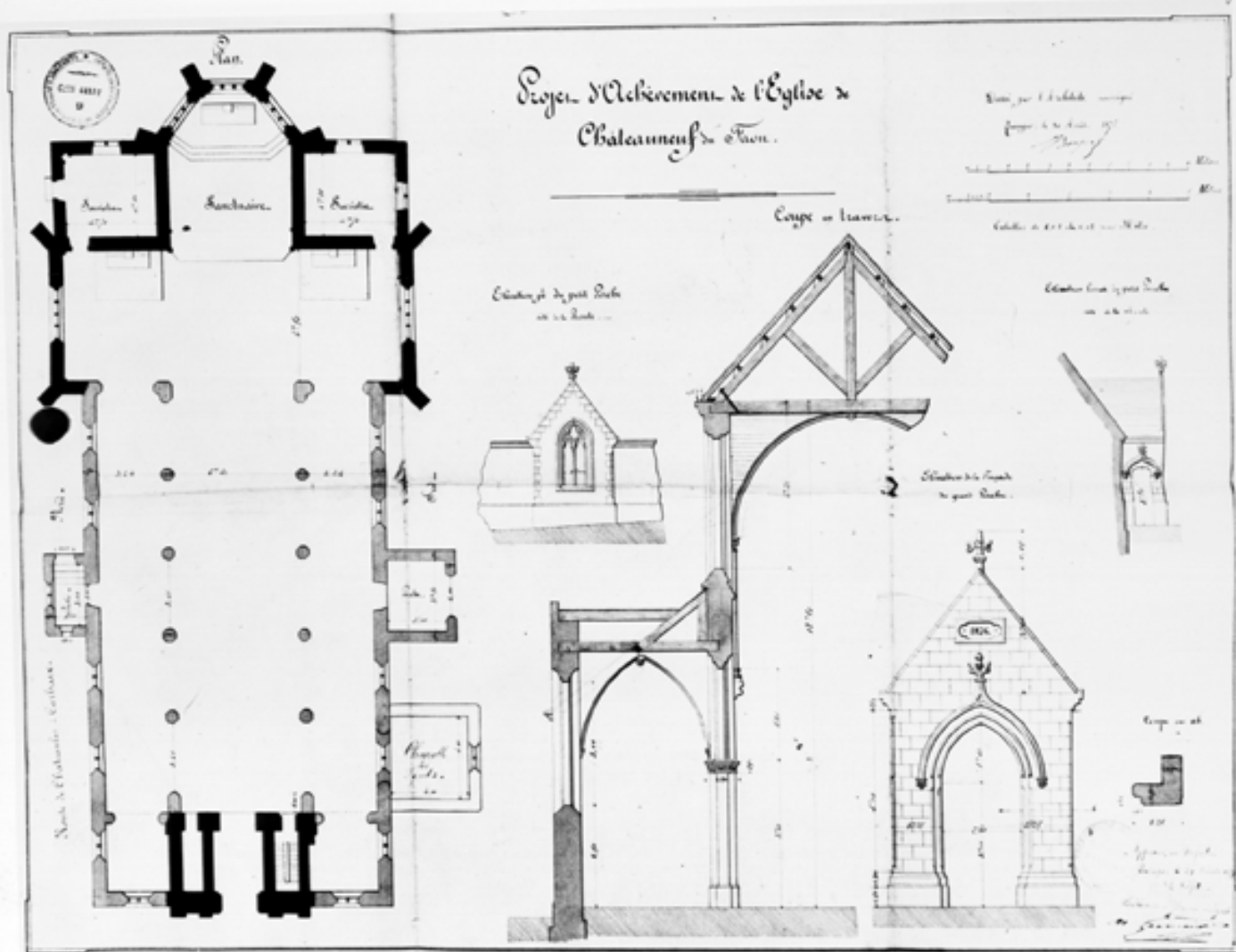
EGLISE PAROISSIALE

Projet d'achèvement de l'église par
BOYER. 1876. (Plan).

Reproduction A.D. Finistère. IV. 307

Cliché ARTUR

70.29.99 V



CHATEAUNEUF-du-FAOU 29

Eglise Paroissiale

Vue générale d'Ouest en Est

cliché DAGORN

66.29.57 V

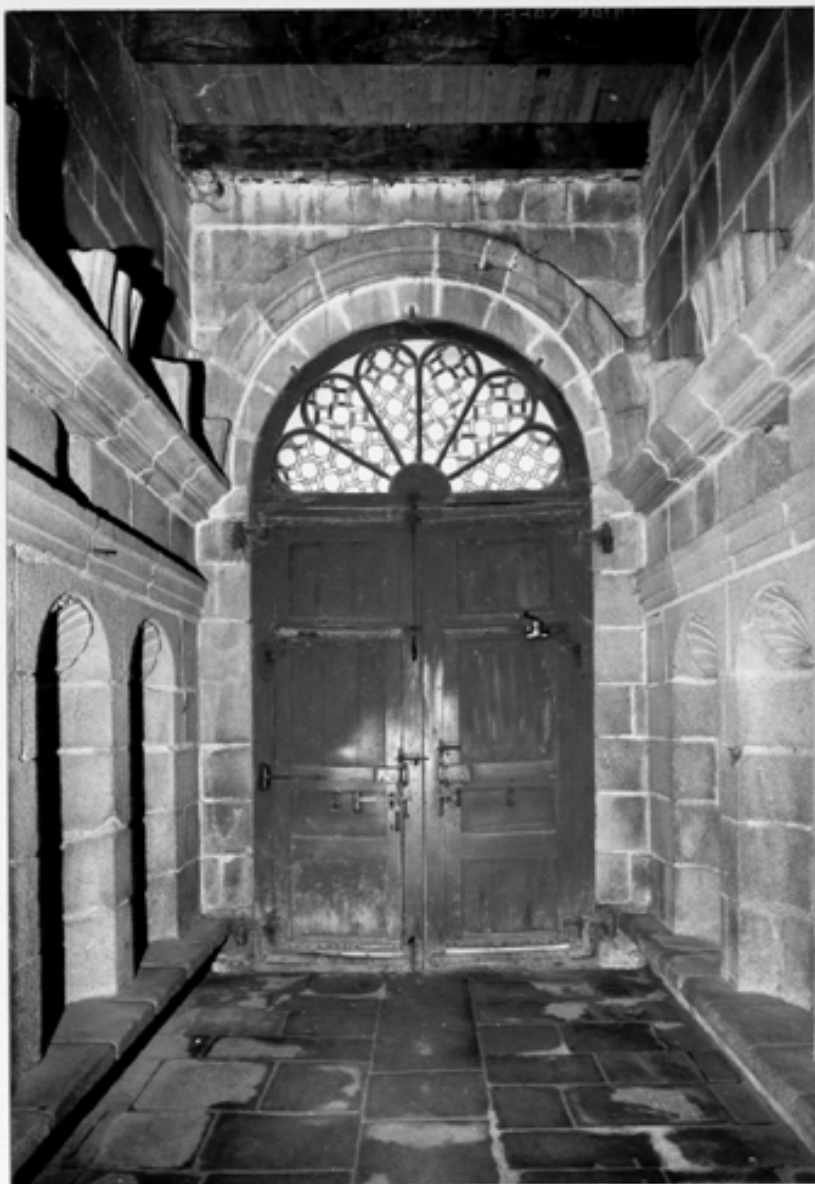


Eglise Paroissiale

Vue intérieure : rez-de-chaussée
de la tour.

cliché DAGORN

66.29.300 V



EGLISE PAROISSIALE

Projet d'addition d'une chapelle pour
les fonts Baptismaux, 1877.

Reproduction A.D. Finistère. 1.V.307

Cliché ARTUR

70.29.97 V

